



Fjarskiftiseftirlitið

Fjarskiftishagtøl – Fyrra hálvár 2013

Telecom Statistics – First Half 2013

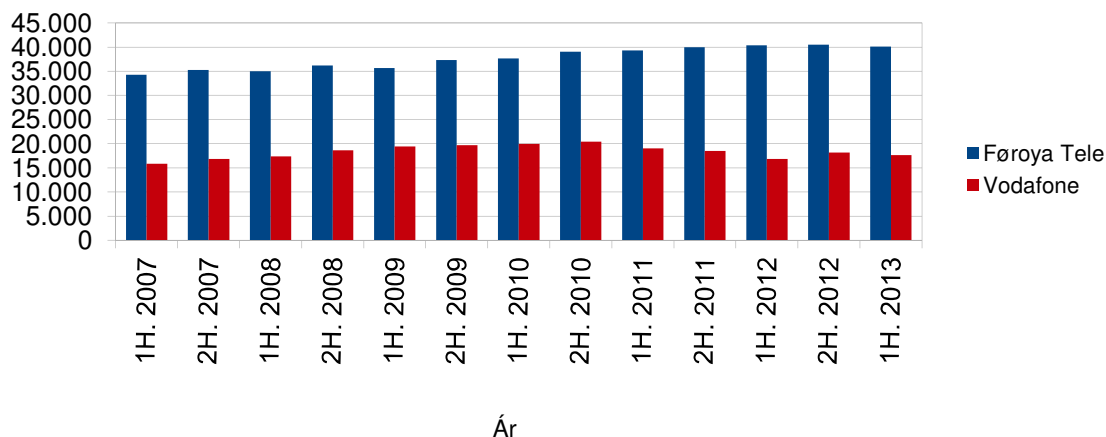
Telecommunication Authority of the Faroe Islands,
Skálatrøð 20, Postboks 73, FO-110 Tórshavn, Faroe Islands
Tel: +298 35 60 20, Fax: +298 35 60 35, e-mail.: fjarskiftiseftirlitid@fjarskiftiseftirlitid.fo,
Web: www.fjarskiftiseftirlitid.fo

INNIHALDSYVIRLIT

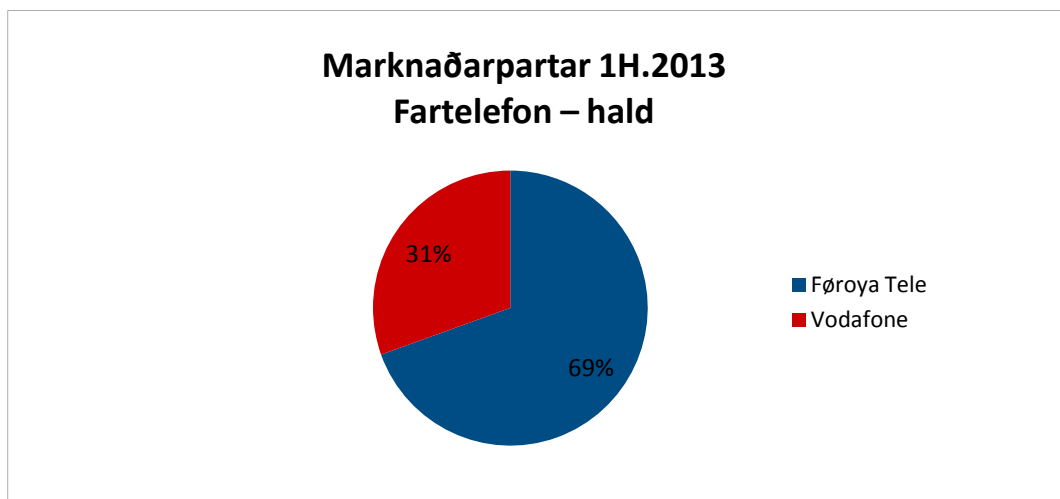
FARTELEFON.....	3
FASTNET.....	11
SJÓNVARP.....	17
INTERNET.....	18
SAMANDRÁTTUR.....	20
FYLGISKJØL.....	22

Fartelefon

Talva 1: Fartelefon - hald
Mobile Telephone - Subscriptions

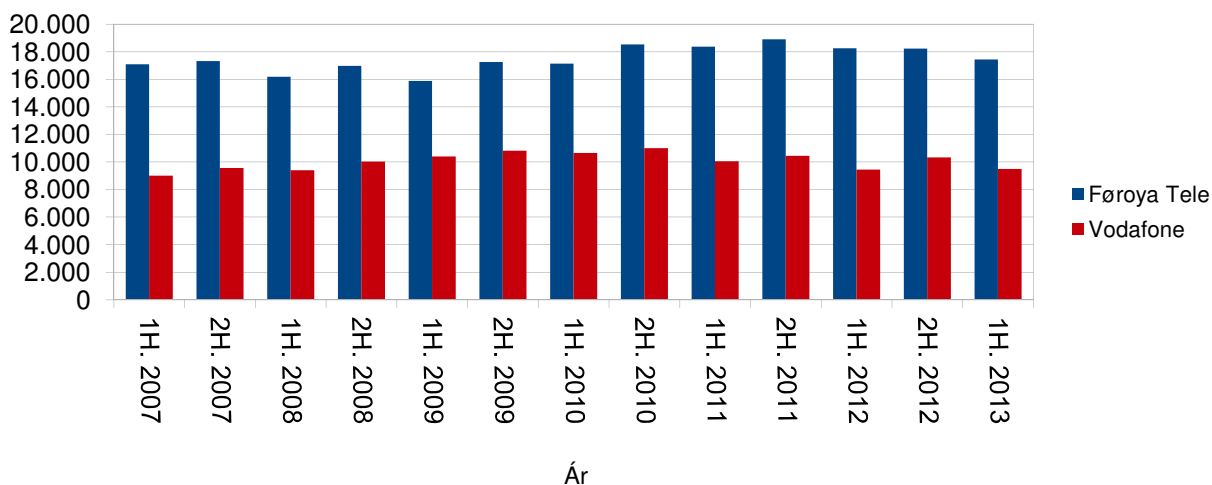


Talva (1) lýsir fartelefon hald á føroyska marknaðinum í tíðarskeiðinum 1H.2007 til 1H.2013. Sambært talvu (1) hefur ikki verið stór broyting í fartelefon haldum seinastu 6 árin, men í 1. hálvári 2011 var fyrstu ferð ein niðurgongd í fartelefonhaldum. Í 2. hálvárið 2011 sá út til, at niðurgongdin var steðgað, men í 1. hálvárið í 2012 er aftur talan um eina heldur størri lækking á umleið 1.300 haldum. Í hesum tíðarskeiðunum, er tað serliga Vodafone, ið merkir niðurgongdina. Annað hálvár 2012 sæst ein vøkstur í haldum, men í 1. hálvu 2013 sæst aftur ein lítil afturgongd hjá báðum veitarunum. Hóast merkt av niðurgongd, kann samanumtikið sigast, at talið á haldum hefur verið rættuliga stöðugt seinnu árin. Ultimo juni 2013 er samlaða talið av haldum 57.724 í mun til 59.446 við árlök í 2010.

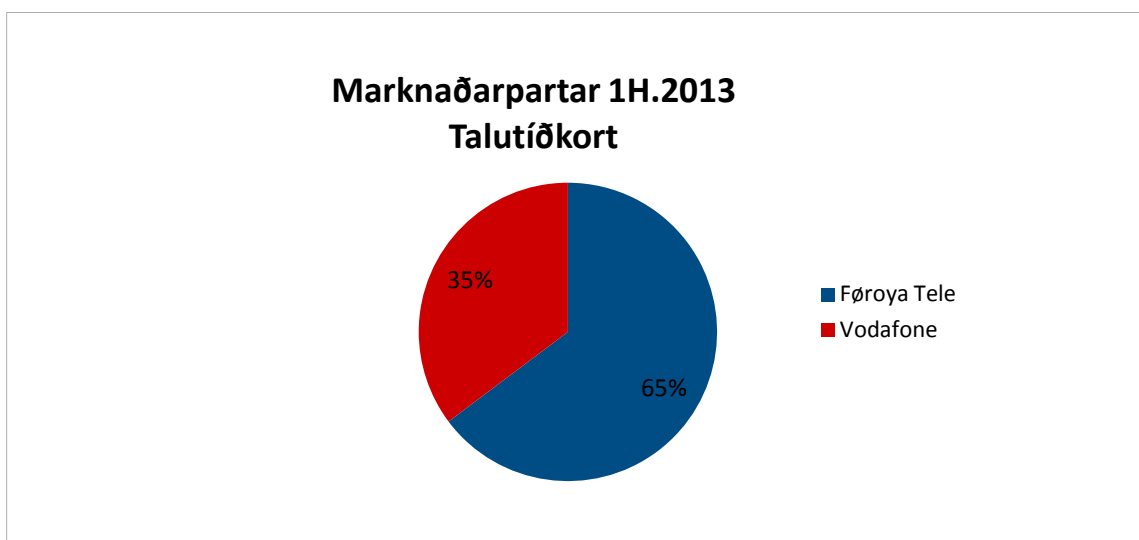


Frá ultimo 2012 til ultimo fyrru hálvu 2013 er ongin broyting farin fram í marknaðalutinum millum veitararnar. Føroya Tele hevur 1. hálvár 2013 31% av marknaðinum og Vodafone hevur 69%.

Talva 2: Talutíðarkort
Prepaid cards

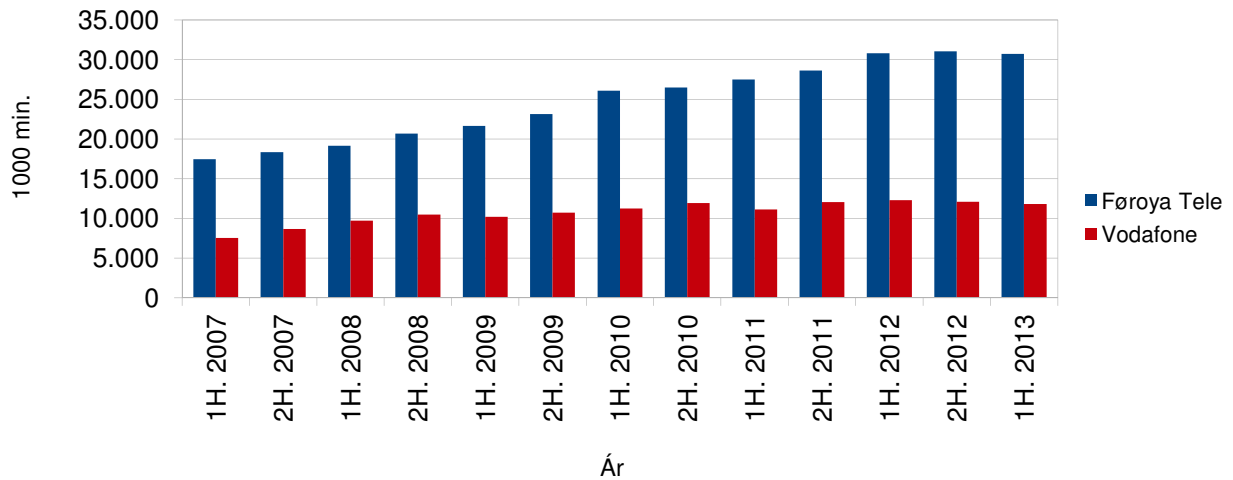


Talva (2) lýsir mongdina av fartelesfon haldum við talutíðarkortum á føroyska marknaðinum í tíðarskeiðinum 1H.2007 til 1H.2013. Tað hava ikki verið stórvegis broytingar í nøgdini av fartelesfon haldum við talutíðarkortum seinastu 5 árin. Hvørt hálvár seinastu árin hevur víst seg eitt lítil fall fyrra hálvár, og ein lítil vøkstur seinna hálvár. Síðani samlaði marknaðurin toppaði ultimo 2010 tykist hesin marknaður tó at vera spakuliga, men støðugt fallandi. Fyrra hálvár 2010 vóru skrásett 27.772 hald og fyrra hálvár 2013 vóru skrásett 26.927 hald.

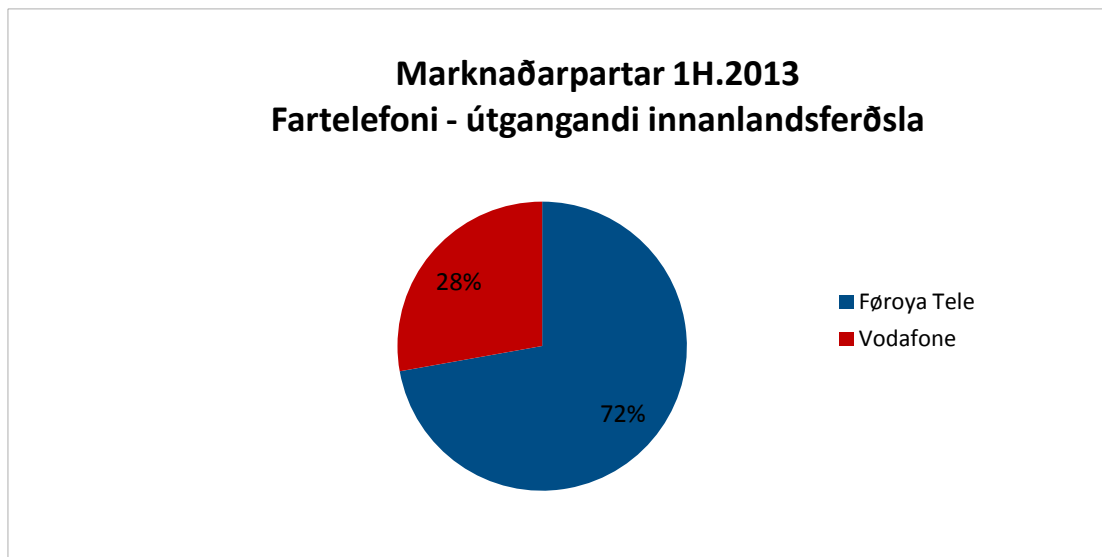


2H.2012 var marknaðarparturin hjá Føroya Tele 64%, meðan marknaðarparturin hjá Vodafone var 36%. 1H. 2013 var marknaðarparturin hjá Føroya Tele 65% og marknaðarparturin hjá Vodafone 35%. Sostatt er marknaðarparturin hjá Føroya Tele seinasta hálvá árið vaksin við 1%, og marknaðarparturin hjá Vodafone minkaður tilsvarandi.

Talva 3: Fartelefoni - útgangandi innanlandsferðsla
Mobile Telephony - Outgoing Domestic Traffic

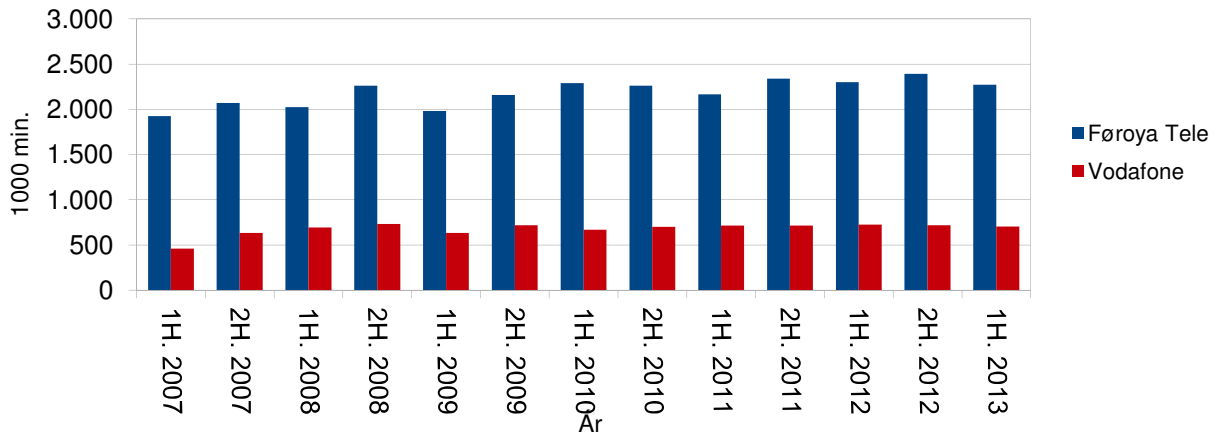


Talva (3) lýsir útgangandi innanlandsferðsluna á fartelefon samskipti í tíðarskeiðinum 1H.2007 til 1H. 2013. Sambært talvu (3) er stór øking í útgangandi innanlandsferðsluni seinastu 6 árin, hetta hóast talið av fartelefonhaldum ikki er økt lutfalsliga líka nógv. Seinasta góða árið tykist vøksturin at hava stabiliserað seg. Í 1H.2012 var samlaða talið av minuttum 43,1 mió. og fyri fyrri hálvár 2013 var minuttalið 42,6 mió. Sostatt er talan um eina lítla niðurgongd, sum sæst hjá báðum veitarunum, fyri fyrri hálvár 2013 í mun til sama tíðarskeið í fjør.

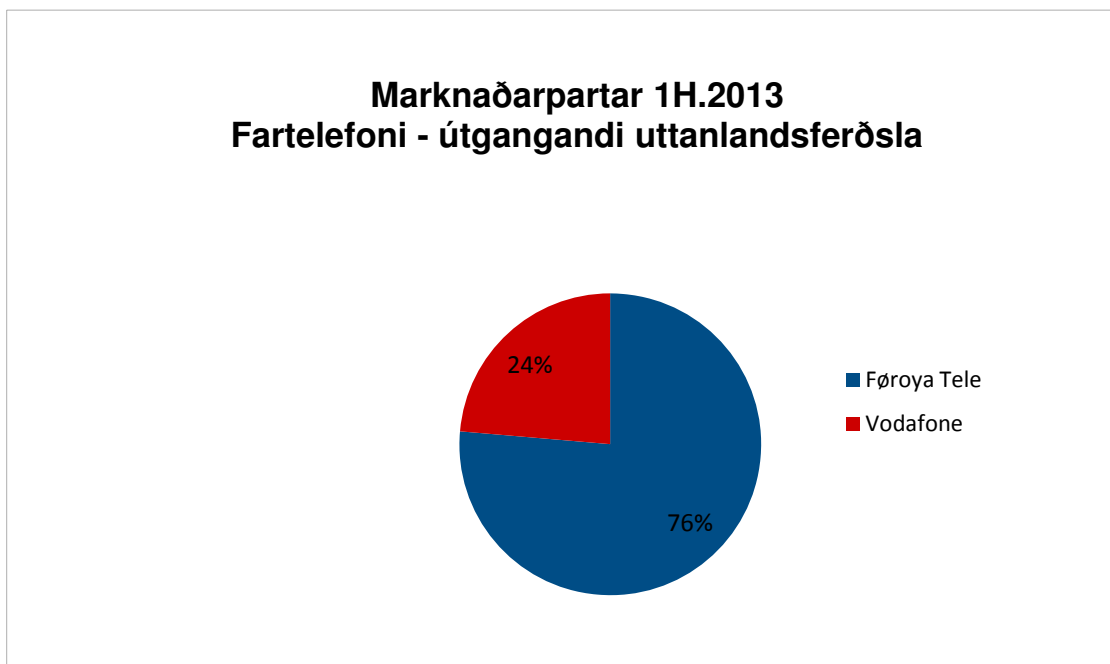


Marknaðarbýtið á innanlandsferðsluni hevur verið nærum óbroytt síðstu 6 árin, tó soleiðis at marknaðarparturin hjá Føroya Tele er farin spakuliga uppeftir, og hevur Føroya Tele fyrri hálvár 2013 ein marknaðarpart uppá 72% og Vodafone 28%.

Talva 4: Fartelefoni - útgangandi uttanlandsferðsla
Mobile Telephony - Outgoing International Traffic

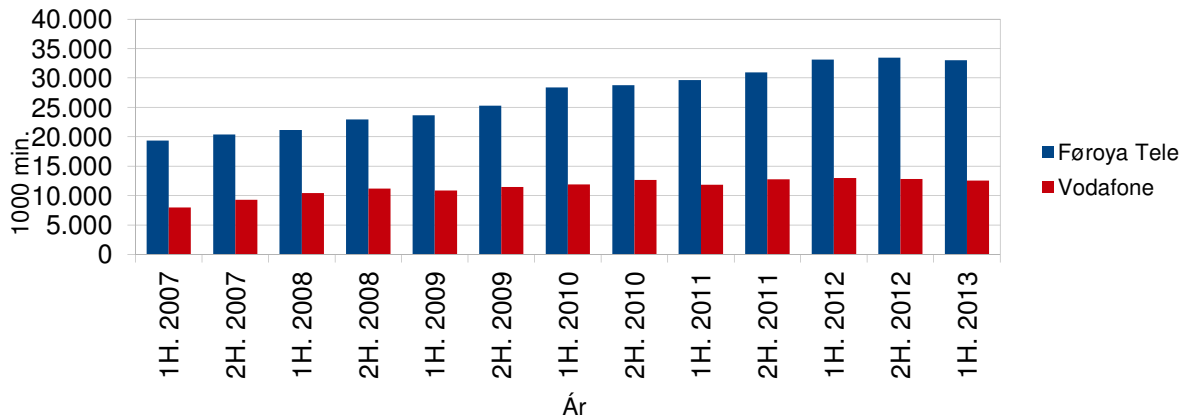


Talva (4) lýsir útgangandi uttanlandsferðsluna á fartelefon samskipti á føroyska marknaðinum í tíðarskeiðinum 1H.2007 til 1H.2013. Sambært talvu (4) hevur eisini ein lítil minking verið á útgangandi uttanlandsferðsluni, eins og á innanlandsferðsluni. Samlaða útgangandi uttanlandsferðslan fyri 1H 2013 er 3,0 mió. minuttir, ella á sama støðið sum 1H 2012.

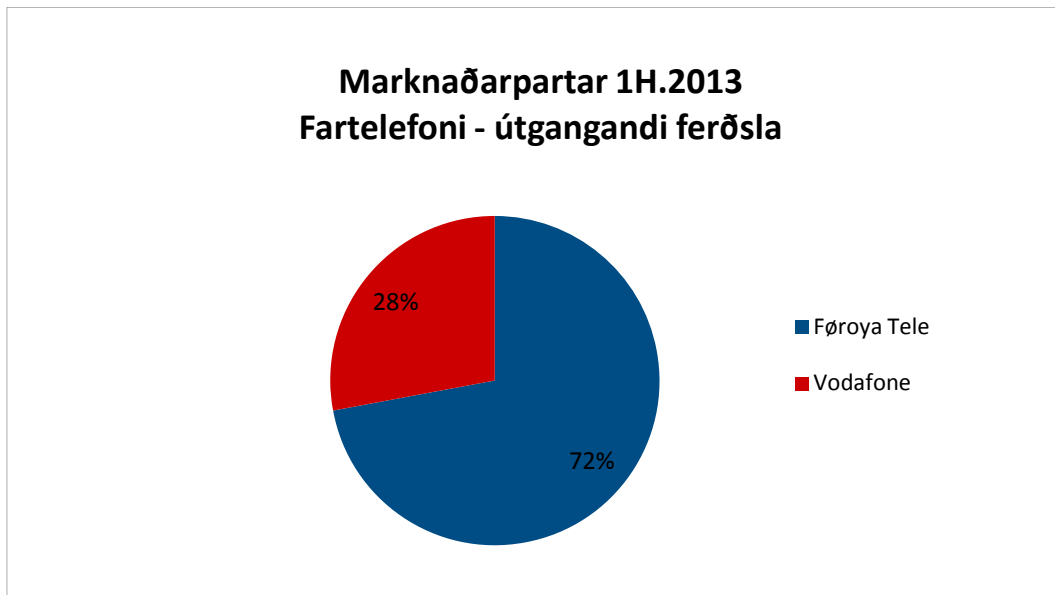


Býtið millum marknaðarpartarnar er eisini áleið tann sami, við 24% til Vodafone og 76% til Føroya Tele.

Talva 5: Fartelefoni - útgangandi ferðsla
Mobile Telephony - Outgoing Traffic

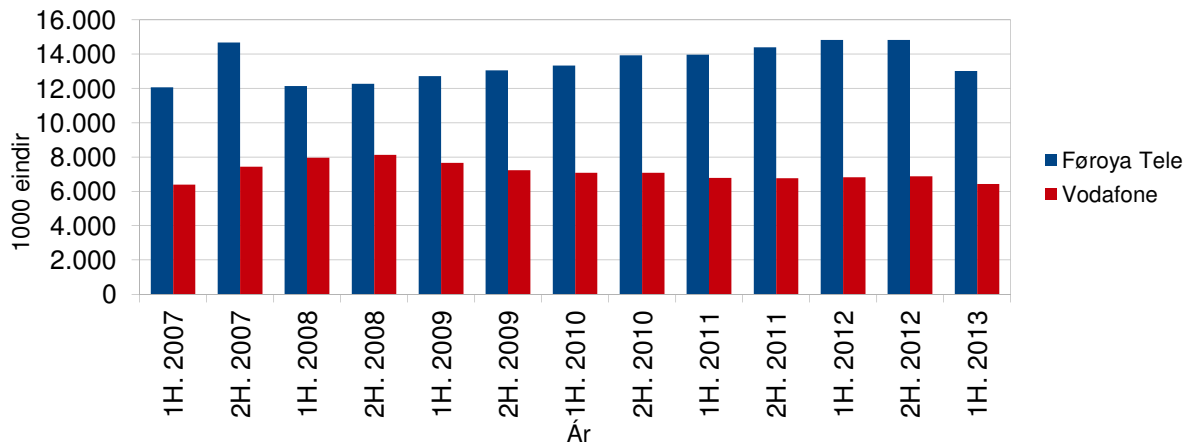


Talva (5) lýsir samlaðu útgangandi fartelefon ferðsluna í tíðarskeiðinum 1H.2007 til 1H.2013. Sambært talvu (5) sæst at útgangandi ferðslan verið stöðugt vaksandi seinastu árin, har tað serliga er innanlandsferðslan, sum er økt, sum eisini víst á í talvu 3. Men 1H.2013 sæst tó ein lítil minking aftur.

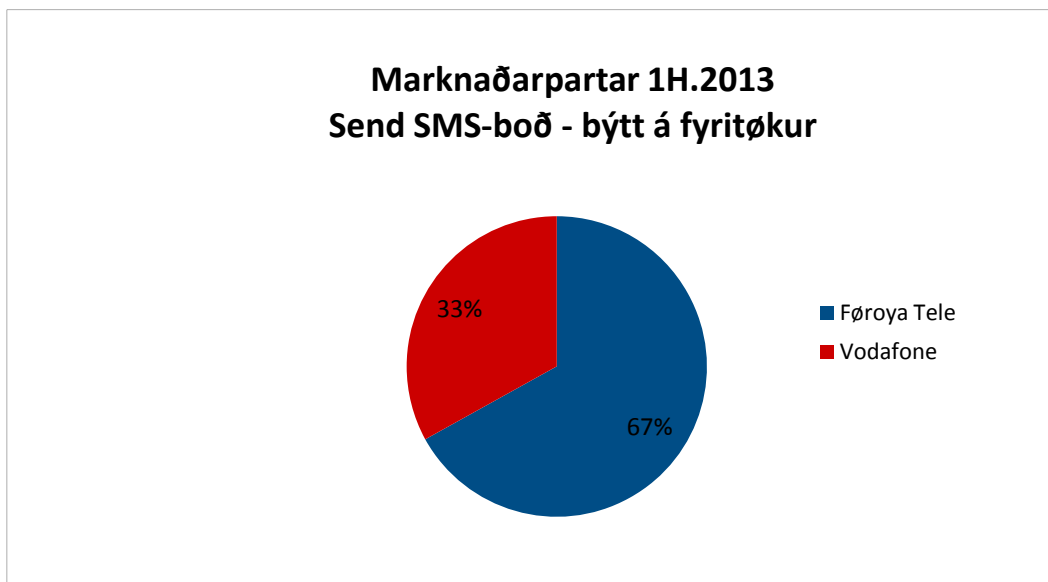


Marknaðarbýtið á útgangandi ferðsluni, er marknaðarbýtið er óbroytt í mun til 2H.2012. Marknaðarparturin hjá Føroya Tele er sostatt framvegis 72% og marknaðarparturin hjá Vodafone er 28%.

Talva 6: Send SMS-boð - býtt á fyrirkur
SMS Sent - By Company

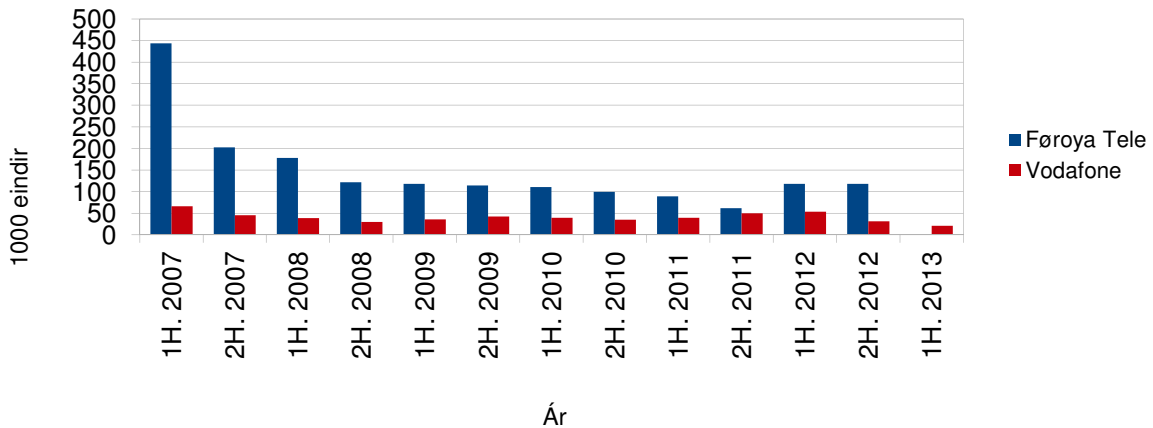


Talva (6) lýsir send SMS boð á føroyska marknaðinum í tíðarskeiðinum 1H.2007 til 1H.2013. Sambært talvu (6) er lítil broyting í sendum SMS hjá báðum veitarum tilsamans, tó er nakað av vøkstri í sendum SMS hjá Føroya Tele síðstu 5 árin, meðan talið av sendum SMS er minkað ella hevur staðið í stað hjá Vodafone. Í fyrstu hálvu 2013 er tó hend ein munandi lækking samanborið við undanfarin ár, og liggur samlaða talið av sendum SMS boðum á 19,4 mió. Hetta er lægsta støði síðani 2007, har talið var 18,5 mió SMS. Stóra lækkingin í SMS boðum er serliga farin fram hjá Føroya Tele, sum hevur eina minking uppá 13,8%. Vodafone hevur havt eitt minni fall uppá 6,25%.

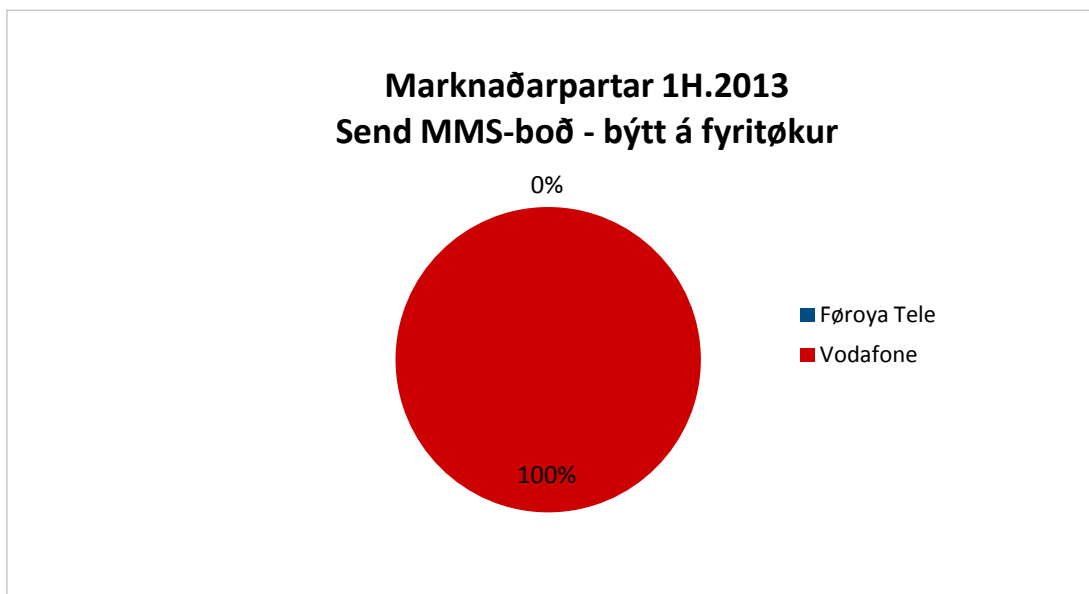


Marknaðarparturin hjá Føroya Tele er í 1H.2013 minkaður úr 72% niður á 67%, meðan marknaðarparturin hjá Vodafone er farin úr 28% uppá 31%.

Talva 7: Send MMS-boð - býtt millum fyrirkur
MMS Sent - By Company

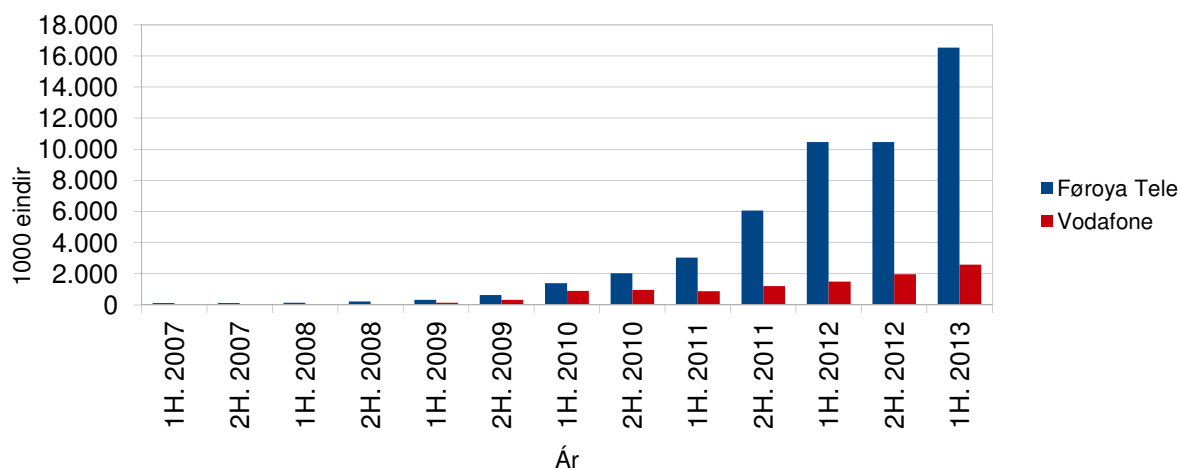


Talva (7) vísir, at send MMS boð hava verið fyri støðugari lækking í seinastu 6 árinum. Undantikið er tó 2012, har talið var vaksandi í báðum hálvunum, serliga hjá Føroya Tele. Fyri fyrri hálvu 2013 boðar Føroya Tele tó frá, at onki virkseimi hevur verið á hesum økinum. Somuleiðis er virkseimið hjá Vodafone lækkandi á hesum økinum, og er talið á MMS boðum hjá Vodafone farið úr 32 niður í 21, sum eisini er samlaða talið av sendum MMS boðum á øllum marknaðinum fyri 1H.2013. Fjarskiftisveitararnir hava seinnu árinum ikki lagt stórvegis dent á MMS tænanstuna í sínari marknaðarføring. Av tí at tænanstan er nærur niðurløgd, er hetta væntandi síðstu ferð MMS er við í hagtalsvirlitinum.

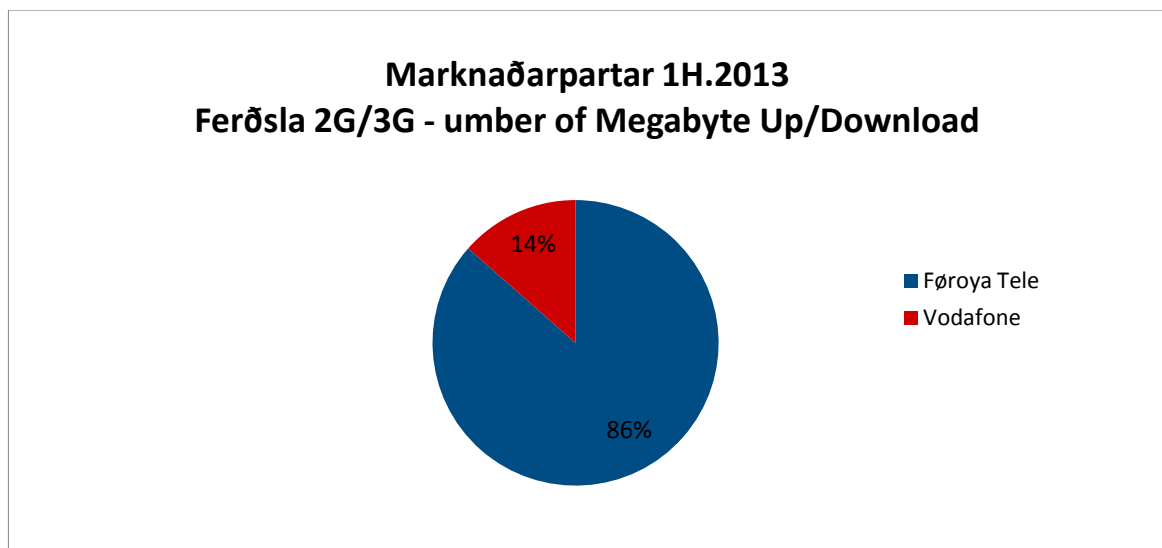


Av tí at Føroya Tele boðar frá at onki virkseimi hevur verið á hesum økinum, hevur Vodafone ein marknaðarpart á 100% fyri 1H.2013. Fyri 2H.2012 var býti 54% og 46% til ávikavíst Føroya Tele og Vodafone.

Talva 8: Ferðsla 2G/3G - tal av megabyte up/download
Traffic 2G/3G - Number of Megabyte Up/Download



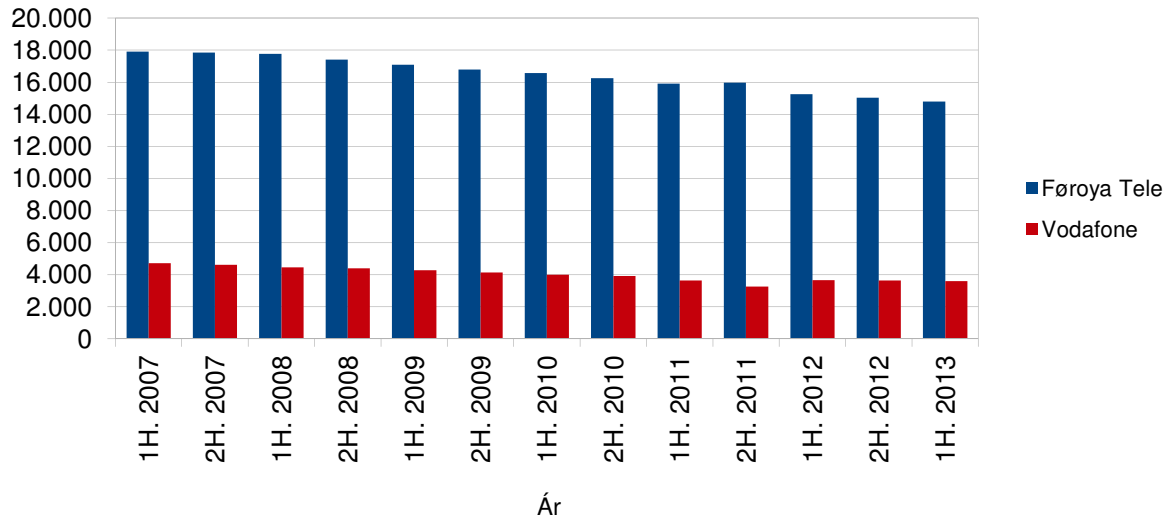
Talva (8) lýsir 2G/3G ferðsluna á føroyska marknaðinum í tíðarskeiðinum 1H.2007 til 1H.2013. Sambært talvu (8) hevur verið stórir vøkstur á 3G ferðsluni síðan 1H.2010. Serliga er tað Føroya Tele, ið hevur havt stóran vøkstur á hesum økinum hetta tíðarskeiðið. 1H.2010 var talið av megabyte up/download á Føroya Tele netinum 1.4 mió. móti 16,5 mió. í 1H.2013. Í 1H.2013 tykist virkseimið hjá Føroya Tele at gera eitt ordiligt lop við einum vøgstri uppá 57% í mun til 1H. 2012 Vodafone hevur somuleiðis havt ein støðugan vøkstur á økinum, og er økið í 1H.2013 vaksið við 73% uppá 1 ár. 1H.2013 var samlaða talið av megabyte up/download 19,1 mió. samanborið við 12,4 mió. ultimo 2012.



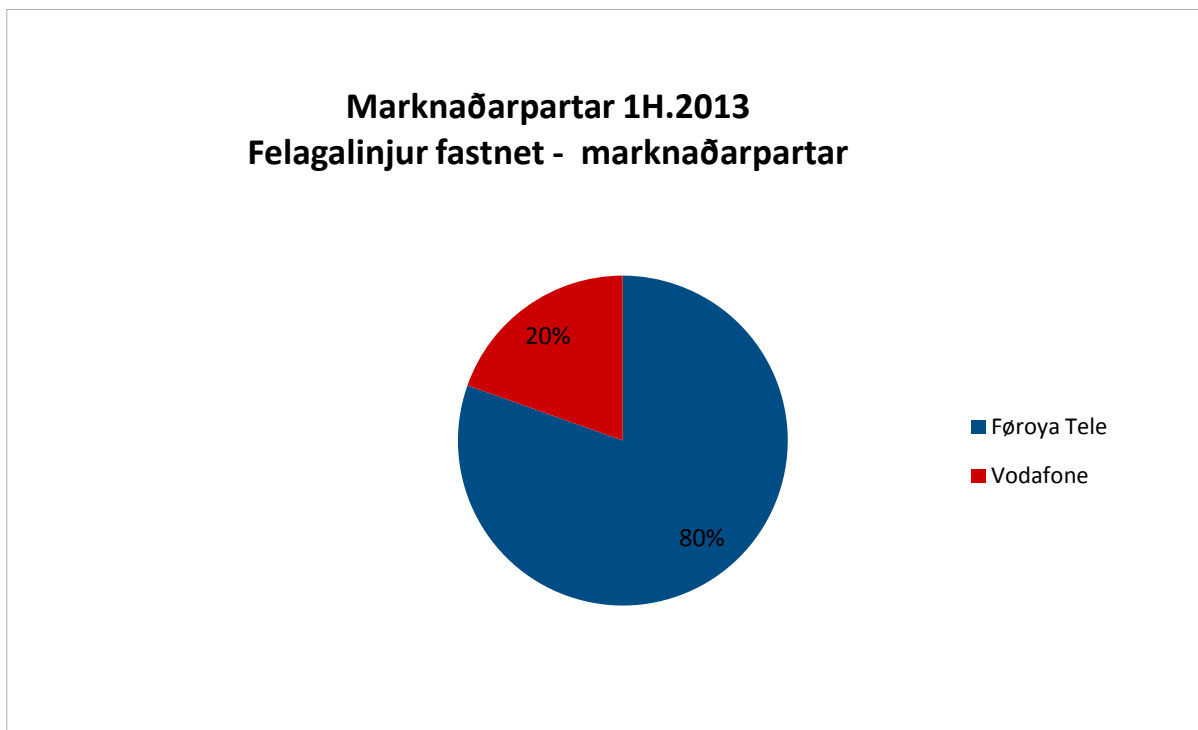
Í 1H.2013 var marknaðarparturin hjá Føroya Tele til 86%, meðan marknaðarparturin hjá Vodafone var 14%. Hóast marknaðarbýti á fartelefoni og tess tænastum er umleið 25-35 % til Vodafone og 65-75% til Føroya Tele, sæst at sama lutfall ikki er galdandi fyri datanýtsluna.

Fastnet

Talva 9: Felagalinjur fastnet - marknaðarpartar
Subscriber Lines Fixed Network/Market Share

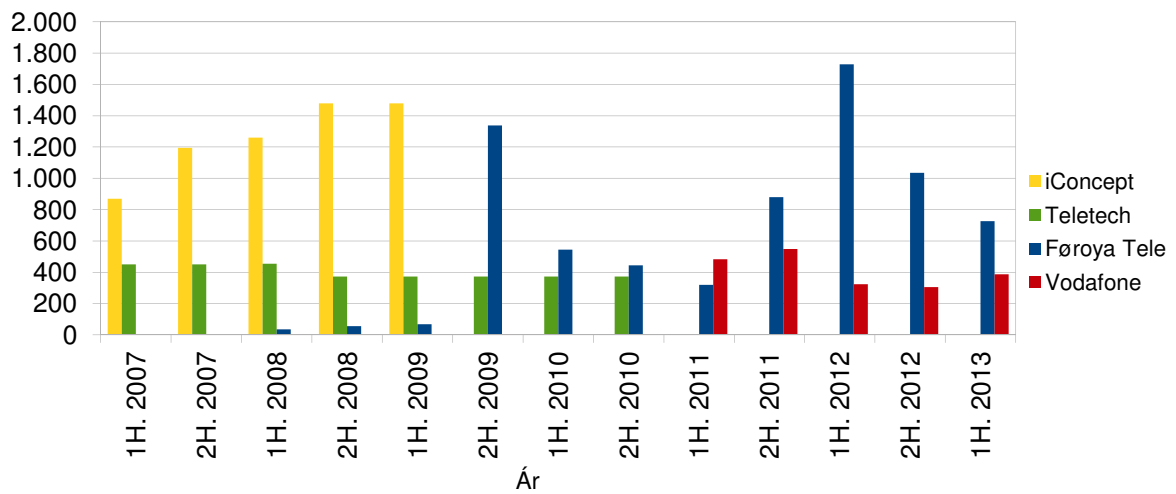


Talva (9) lýsir talið á fastnet haldum á føroyska marknaðinum í tíðarskeiðinum 1H.2007 til 1H.2013. Sambært talvu (9) hevur talið á fastnet haldum verið fyri støðugari afturgongd síðani 1H.2007 hjá báðum veitarunum.

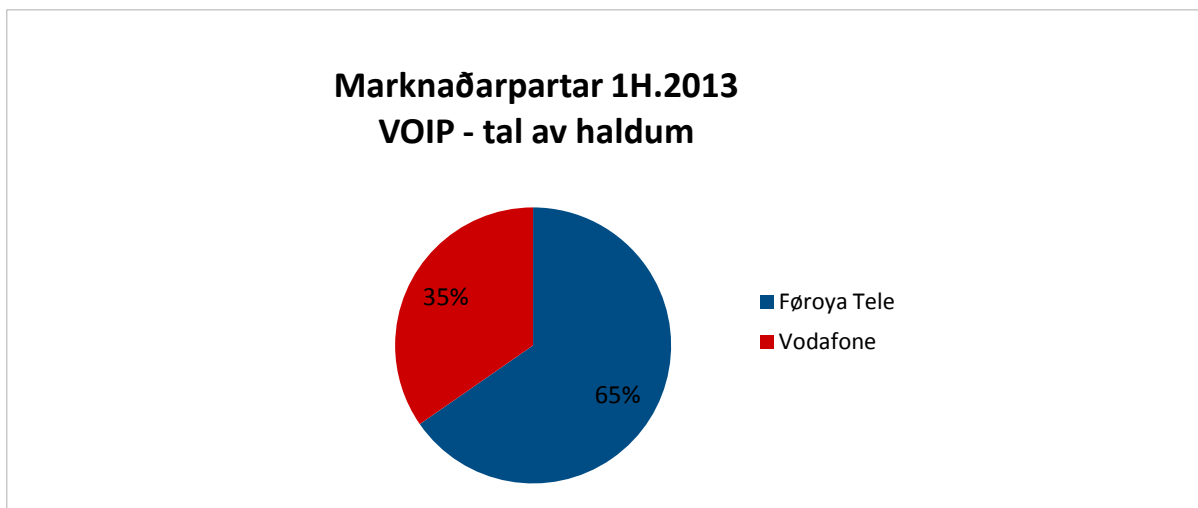


Í 1H.2013 var marknaðarparturin hjá Føroya Tele 80%, meðan marknaðarparturin hjá Vodafone var 20%.

Talva 10: VOIP - tal av haldum
VOIP - Subscribers

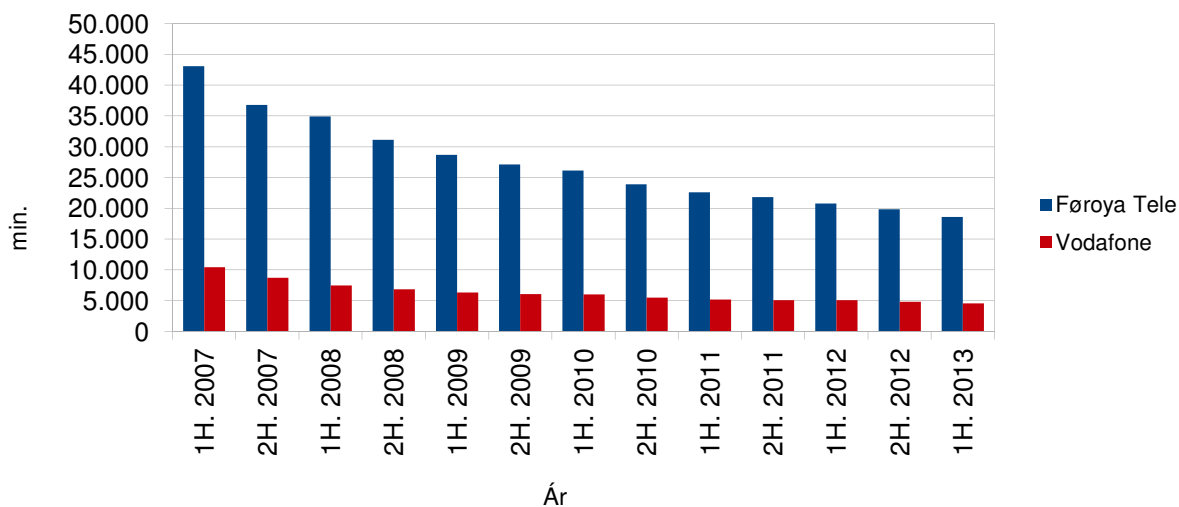


Talva (10) lýsir talið á VOIP haldum á føroyska marknaðinum fyri hvønn veitara í tíðarskeiðinum 1H.2007 til 1H.2013. Talið á VOIP haldum hevur svingað nakað seinastu árin. Síðani 1H.2012 er samlaða talið á VOIP minkað, og heldur talið fram at minka í 1H.2013. Fallið er serliga ávirkað av gongdini hjá Føroya Tele, har talið á VOIP haldum hevur verið fallandi síðani 1H.2012 úr 1.729 niður í 727, sum er meira enn ein hálvering av haldunum. Hjá Vodafone minkaði talið á VOIP haldum eitt vet í 2H.2012, men er hækkað aftur í 1H.2013 og togar seg nú upp aftur á støðið á haldum fyri 2H.2011. Samlaða talið á VOIP haldum í 1H.2013 er 1.113, og er hetta lægsta talið á haldum síðani 1H.2011 har samlaða talið var 802.

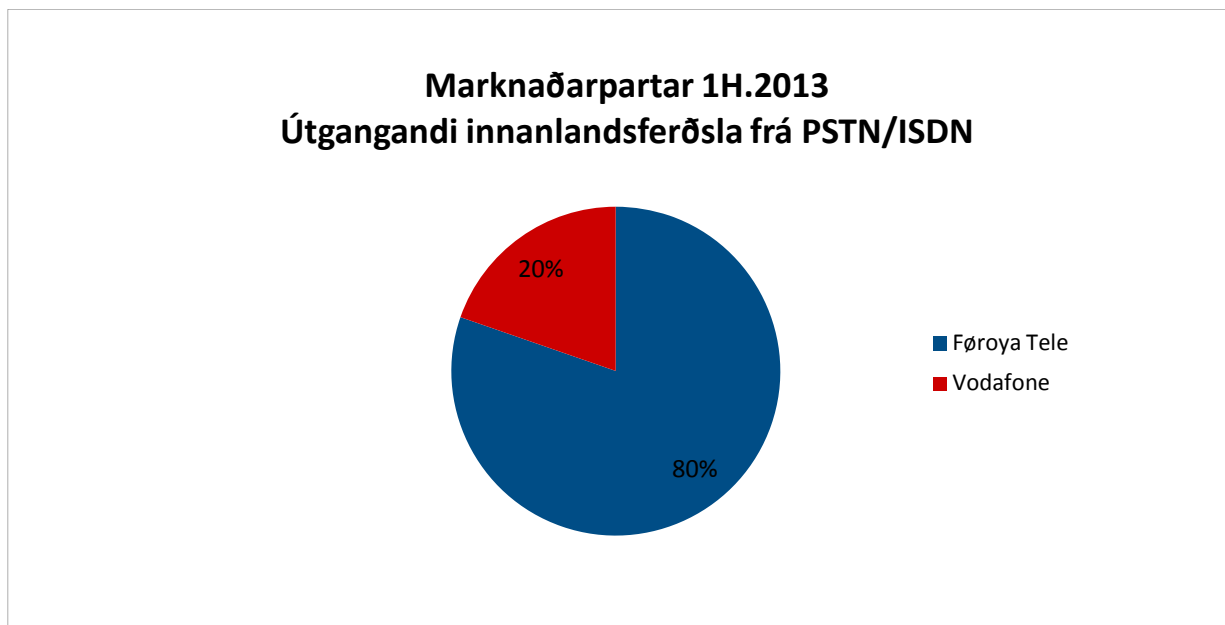


Í 1H.2013 var marknaðarparturin hjá Føroya Tele 65%, og marknaðarparturin hjá Vodafone var 35%.

Talva 11: Útgangandi innanlandsferðsla frá PSTN/ISDN
Outgoing Domestic Traffic From PSTN/ISDN

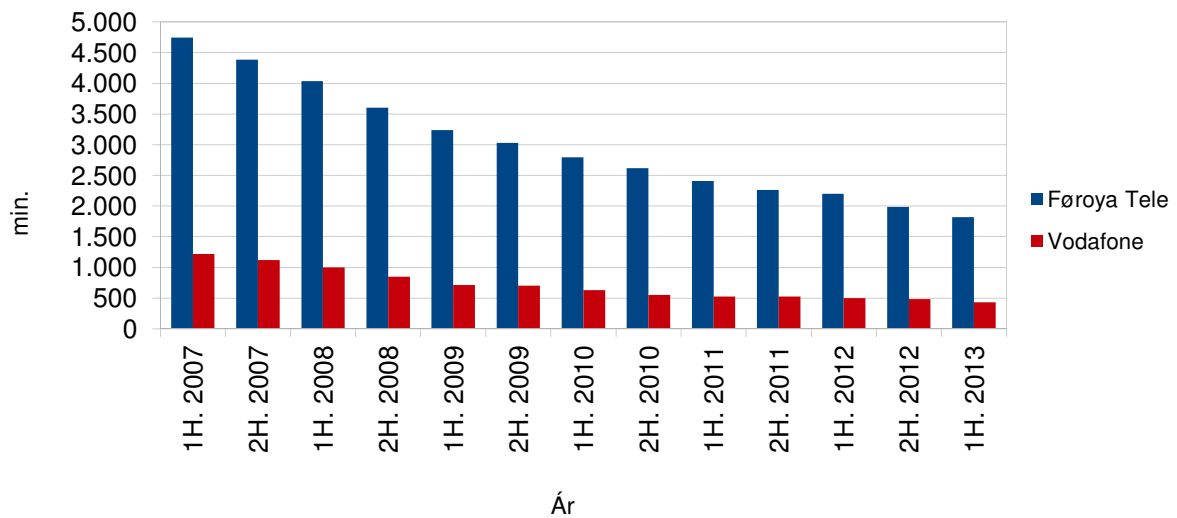


Talva (11) lýsir útgangandi innanlandsferðsluna frá PSTN/ISDN í tíðarskeiðinum 1H.2007 til 1H.2013. Sambært talvu (11) hefur útgangandi innanlandsferðslan frá PSTN/ISDN verið stöðugt fallandi síðan 1H.2007. Lækkingin í minuttum hefur verið lutfalsliga størri enn talið á haldum. Í býtinum millum Føroya Tele og Vodafone sæst, at lækkingin er størri hjá Føroya Tele enn hjá Vodafone.

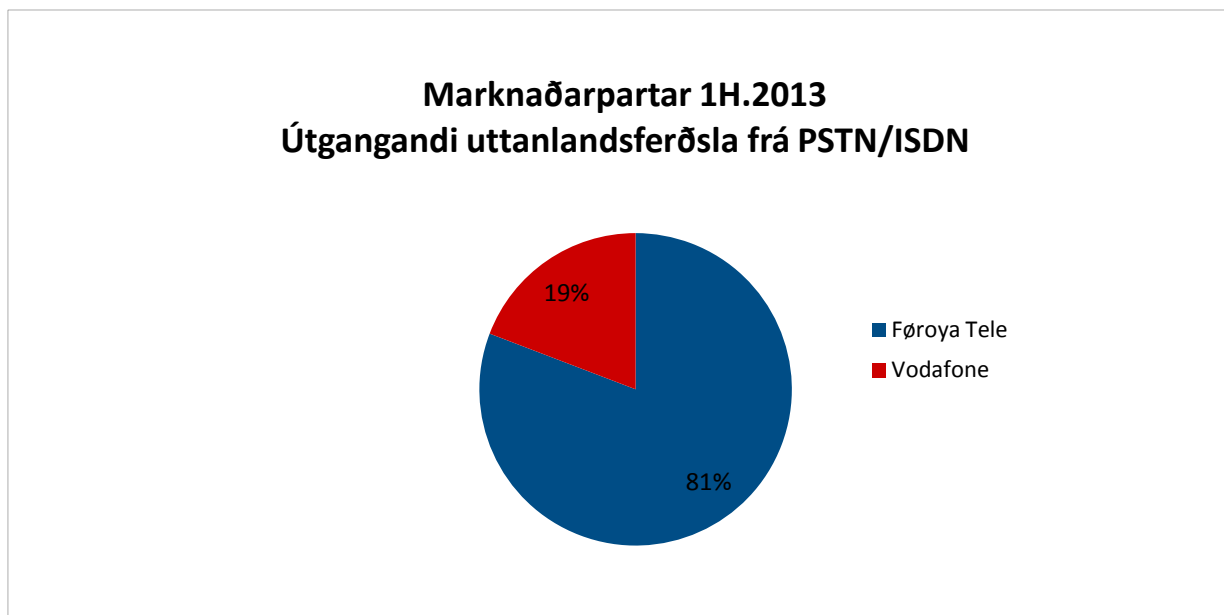


Ongin broyting er í marknaðarbýtinum frá 2H.2012 til 1H.2013, og er marknaðarparturin á útgangandi innanlandsferðsluni á fastnetinum hjá Føroya Tele og Vodafone sostatt framvegis ávikavíst 80% og 20%.

Talva 12: Útgangandi uttanlandsferðsla frá PSTN/ISDN
Outgoing international traffic from PSTIN/ISDN

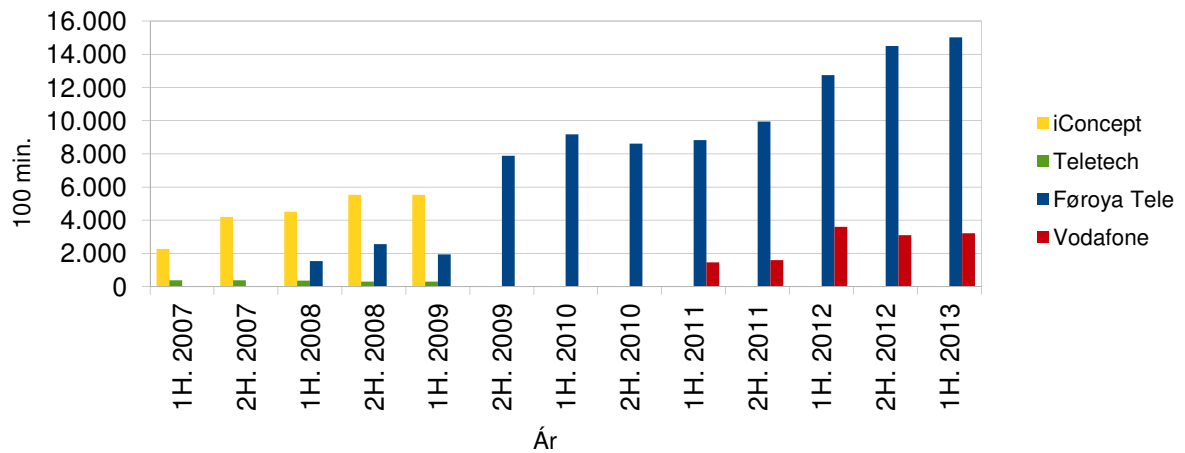


Talva (12) lýsir útgangandi uttanlandsferðsluna frá PSTN/ISDN á føroyska marknaðinum í tíðarskeiðinum 1H.2007 til 1H.2013. Sambært talvu (12) hevur verið ein støðug lækking í útgangandi uttanlandsferðsluni frá PSTN/ISDN seinastu 6 árinum frá 2007 til 1H.2013.

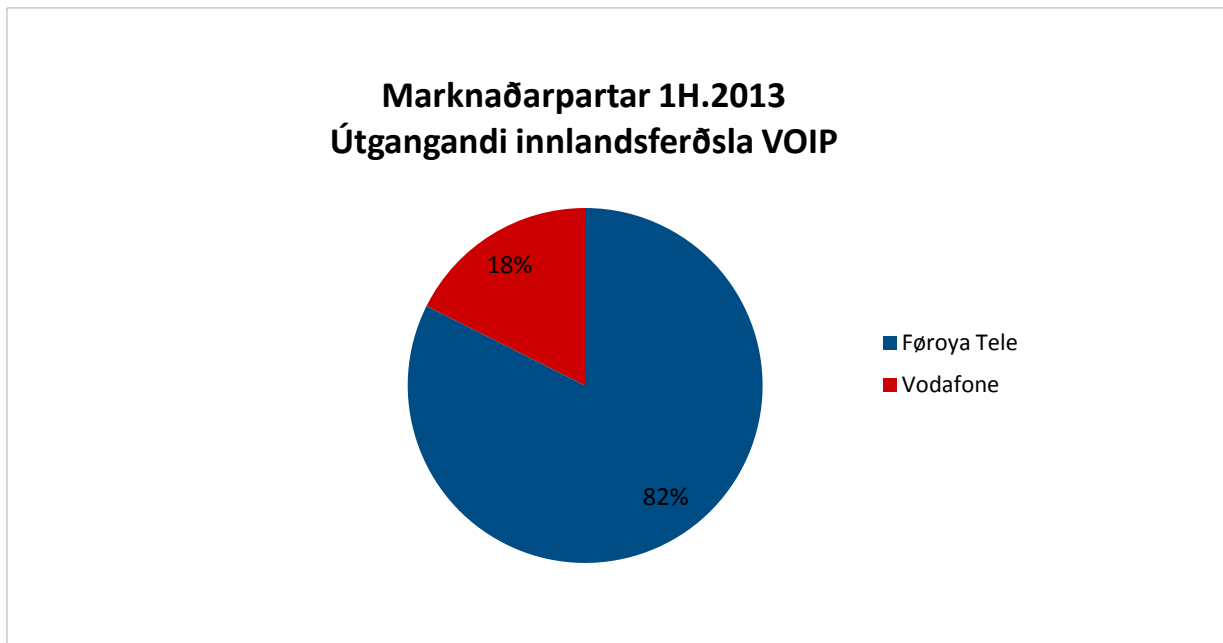


Marknaðarparturin hevur flutt seg eitt vet soleiðis, at Føroya Tele fyrru hálvu 2013 hevur 81% av marknaðinum í mun til 80% ultimo 2012, og Vodafone hevur 19% í mun til 20% ultimo 2012.

Talva 13: Útgangandi innlandsferðsla VOIP
Outgoing Domestic Traffic

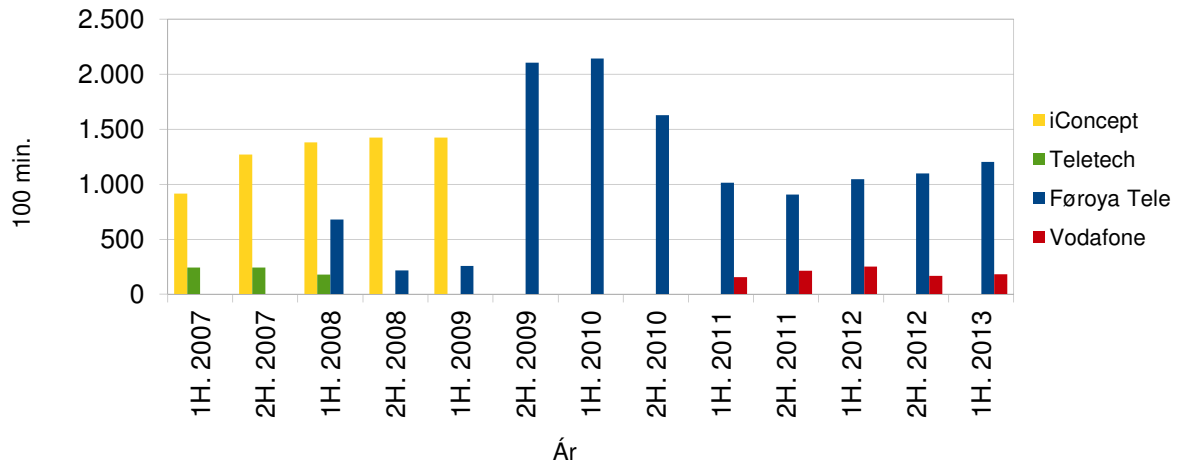


Talva (13) lýsir útgangandi innanlandsferðsluna frá VOIP í tíðarskeiðinum 1H.2007 til 1H.2013. Støðugur vøkstur hevur verið í útgangandi innanlandsferðsluni hjá Føroya Tele og Vodafone síðani 1H.2011. 2H.2012 var tó eitt lítið undantak, har gongdin hjá Vodafone var fallandi, men vundur gongdin aftur rætta vegin í 1H.2013.

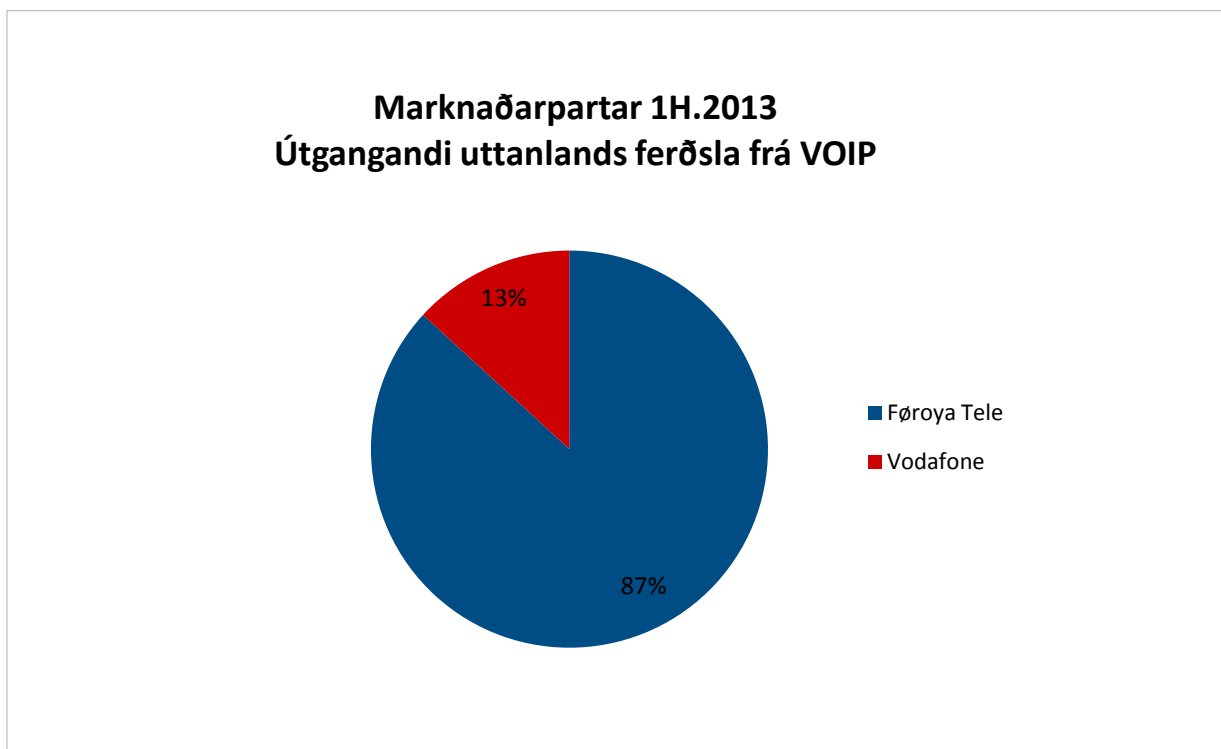


Marknaðarparturin fyri 1H.2013 er hin sami sum við ultimo 2012, og hevur Vodafone 18% av marknaðinum og Føroya Tele 82% á hesum økinum.

Talva 14: Útgangandi uttanlandsferðsla VOIP
Outgoing International Traffic



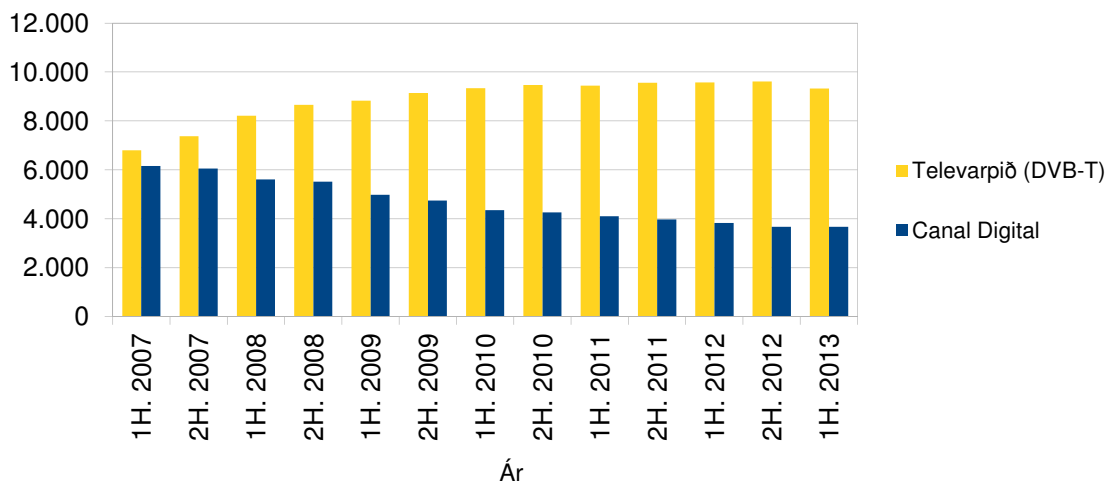
Talva (14) lýsir útgangandi uttanlandsferðsluna frá VOIP í tíðarskeiðinum 1H.2007 til 1H.2013. Sambært talvu (14) lækkaði ferðslan munandi í tíðarskeiðinum 1H.2010 til 2H.2011, men síðan hevur vøkstur aftur verið á ferðsluni hjá báðum veitarunum nærum í hvørjum tíðarskeiði, og heldur vøkturin fram í 1H.2013 hjá báðum veitarunum.



Í 1H.2013 var marknaðarparturin hjá Føroya Tele 87%, meðan marknaðarparturin hjá Vodafone var 13% á útgangandi uttanlandsferðsluni á VOIP og er marknaðarparturin sostatt óbroyttur frá undanfarna tíðarskeiði.

Sjónvarp¹

Talva 15: Sjónvarpstænastur
Television Services



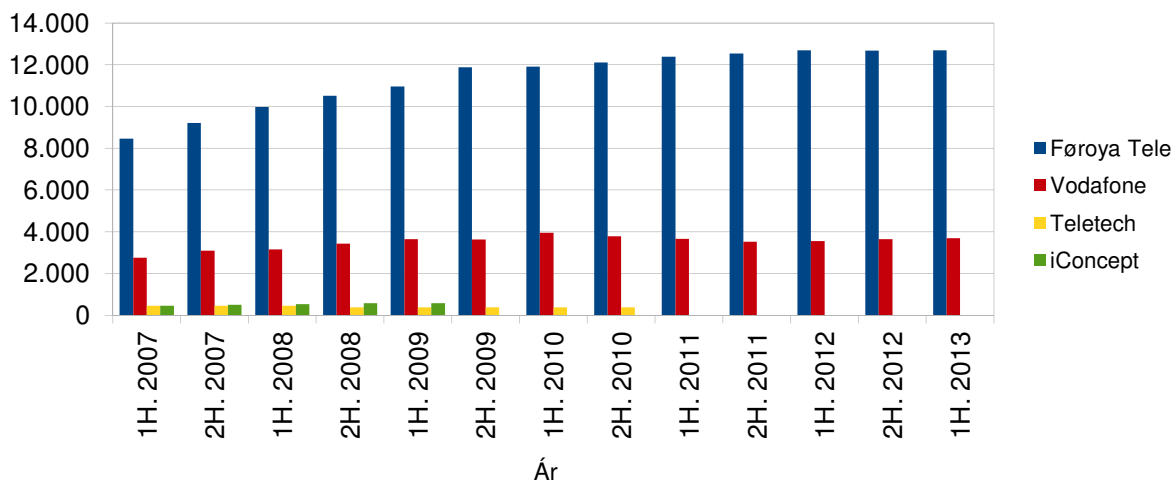
Talva (15) lýsir sjónvarpstænastur á føroyska marknaðinum í tíðarskeiðinum 1H.2007 til 2H.2013. Samlaða talið av haldum á marknaðinum er minkað síðan 2008, tá talið var 16.015 hald tilsamans ímóti tilsamans 14.838 haldum fyrra hálvár 2013.

Sambært talvu (15) hefur ein vøkstur verið í talinum á haldum frá Televarpinum síðan 1H.2007 og fram til 1H.2013 har talið á haldum er fallið við 300. Sjónvarpstænastan hjá Canal Digital hefur verið fyrri støðugari afturgongd. Í 2H.2007 vóru skrásett 7.375 hald hjá Televarpinum, og 9.318 hald í 1H.2013 ella ein samlaður vøkstur uppá 26%. Hjá Canal Digital vóru skrásett 6.054 hald í 2H.2007, móti 3.669 haldum í 1H.2013 ella ein niðurgongd uppá 39%.

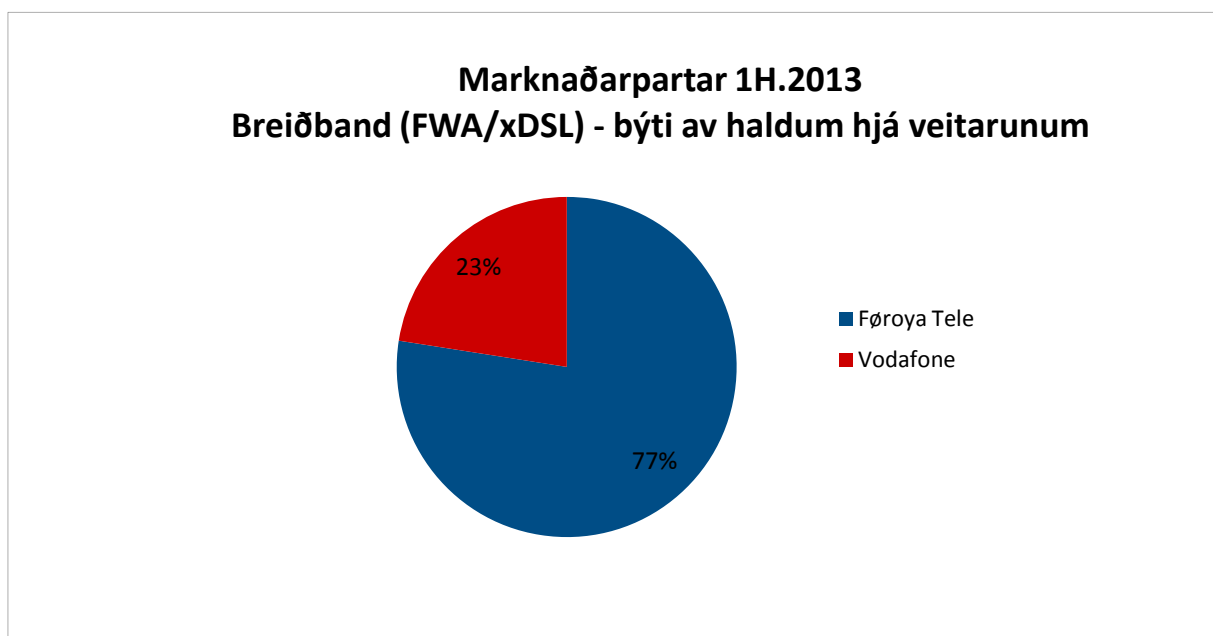
¹ Viðmerkjast skal, at ymisk onnur sjónvarpshald eru, sum brúkarar í Føroyum hava, sum tað ikki hefur borið til hjá Fjarskiftiseftirlitinum at skráseta. Ein ávís óvissa er tí í marknaðaruppgerðini innan sjónvarpshald.

Internet

Talva 16: Breiðband (FWA/xDSL) - Býti av haldum hjá veitarunum
Broadband (FWA/xDSL) - Subscriptions By Company

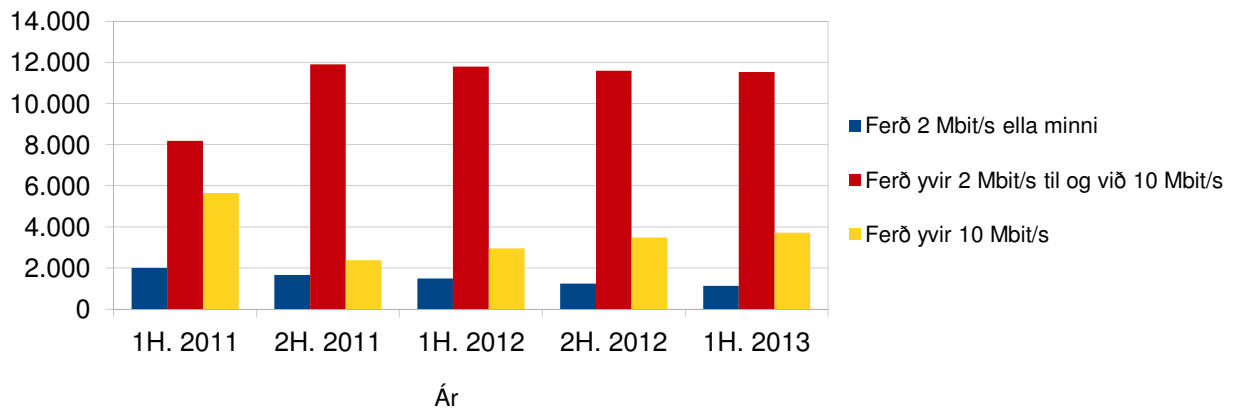


Talva (16) vísir býtið av breiðbandshaldum á føroyska marknaðinum í tíðarskeiðinum 1H.2007 til 1H.2013. Sambært talvu (16) tykist marknaðurin at verða búnaður, og stígur hevur verið í samlaða talinum av haldum síðan 2009. 2H.2009 vóru skrásett 15.882 hald, og í 1H.2013 vóru skrásett tilsamans 16.392 hald.

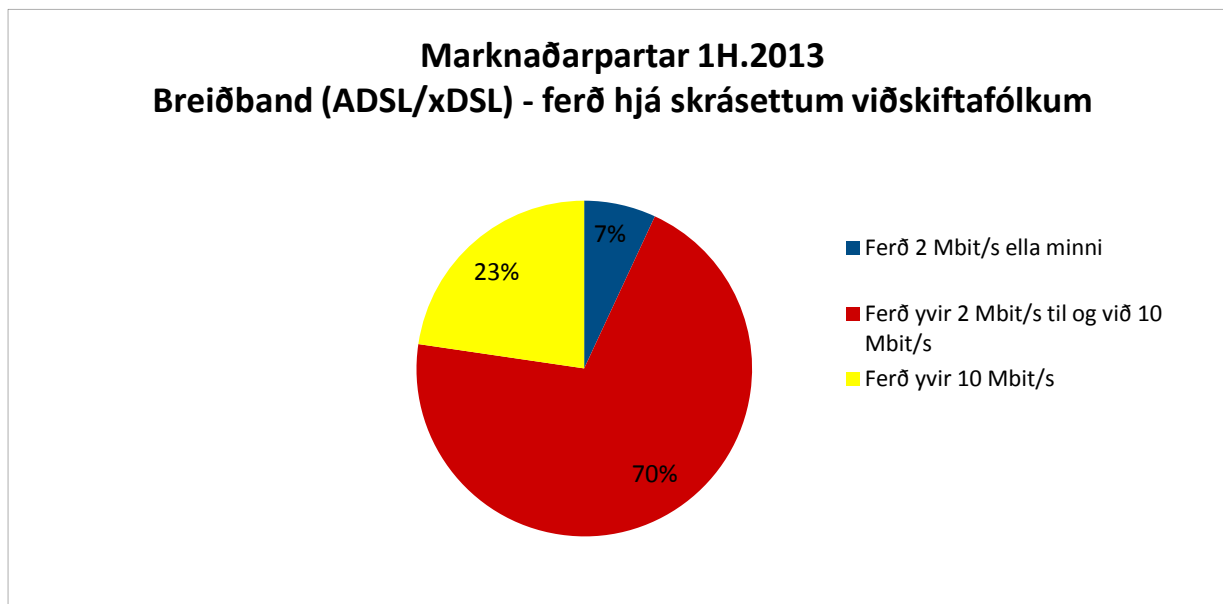


Í 1H.2013 var marknaðarparturin hjá Føroya Tele 78%, meðan marknaðarparturin hjá Vodafone var 22%. Marknaðarbýtið hevur verið støðugt síðani 2009.

Talva 17: Breiðband (ADSL/xDSL) - ferð hjá skrásettum viðskiftafólki
Broadband (ADSL/xDSL) - Subscriptions By Speed



Talva (17) lýsir breiðbandshald býtt upp í ferð í tíðarskeiðinum 1H.2011 til 2H.2013. Frá 1H.2011 til 2H.2011 var eitt týðiligt lop uppeftir í talinum á haldum við ferð yvir 2 Mbit/s til og við 10 Mbit/s og eitt tilsvandi fall í talinum á haldum við ferð yvir 10 Mbit/s. Seinastu tvey árin og fram til 1H.2013 hefur samlaða talið á haldum býtt yvir ferð verið rættuliga stöðugt. Ein lítil vöxstur er tó aftur at síggja í talinum á breiðbandshaldum við ferð yvir 10 Mbit/s frá 2H.2011 og fram til 1H.2013. Ferð 2 Mbit/s ella minni hefur verið stöðugt fallandi síðani 1H.2011.



70% av viðskiftafólkunum hævdu í 1H.2013 breiðbandshald við ferð úr 2Mbit/s til og við 10 Mbit/s. 23% av viðskiftafólkunum hævdu breiðbandshald við ferð yvir 10Mbit/s, og bert ein lítil partur, 7%, hævdu breiðbandshald við ferð undir 2Mbit/s.

Samandráttur

Fartelefon

Talið av fartelefon haldum vaks rættiliga støðugt í tíðarskeiðinum 2007-2010. Fyrstu ferð broyting kemur í gongdina er í 1H. 2011, har ein niðurgongd sæst í fartelefon haldum. Frá trimum árum við støðugum vøkstri, er talan um eina munandi lækking uppá yvir 1.000 hald. 2H.2011 sást aftur ein lítil vøkstur, men 1H. 2012 vendur gongdin aftur, við einari niðurgongd við umleið 1.300 haldum. 2H.2012 er aftur ein rímligur vøkstur uppá góð 1.500 hald og eigur Vodafone nógv tann størsta partin av hesum vøkstrinum. Í endanum av 1H. 2013 er samlaða talið av haldum 57.724 í mun til 59.446 ultimo 2010. Hetta er eitt fall í samlaða talinum uppá 3% síðani tað var hægst í 2010. Henda niðurgongd í haldum hevur serliga rakt Vodafone, meðan talið á fartelefon haldum hjá Føroya Tele er meira støðugt, tó at lítil niðurgongd sæst síðsta hálva árið.

Støðið á útgangandi innanlandsferðsluni hevur verið rættuliga javnt í tíðarskeiðinum 1H.2012 til 1H.2013 við einari lítlari niðurgongd hjá báðum veitarunum. Hetta sama ger seg galdandi í útgangandi uttanlandsferðsluni. Samlaða talið á SMS-boðum er fallið og liggur nú á lægsta støði síðani 2007. Talið á SMS-boðum er aftur vaksið nakað í 1H.2013 og liggur fyri fyrstu ferð aftur á sama støði, sum tað lá í 2007. Fyri fyrstu ferð síðani skráseting byrjaði av MMS-boðum, hevur Føroya Tele boðað frá, at onki virkseimi hevur verið á økinum, meðan talið hjá Vodafone fall úr 149 niður á 21 MMS-boð fyri 1H.2013. Talan er sannlíkt um eitt virkisøkið, ið er á veg út úr produkt- og tænastuveitingini hjá føroysku veitarunum.

Dátuferðslan umvegis fartelefon er nógv økt seinastu árin. Í 2010 var samlaða talið av megabyte up/download 2.3 mió. í mun til 19,1 í 1H.2013, og svarar hetta til eina øking uppá 730% seinastu trý árin. Høvuðsorsøkin til gongdina er uttan iva ein samanrenning av vøkstrinum í data-applikatiónum, og at fleiri kundar keypa sær snildfonir og nýta hesar at fara á netið við.

Fastnet

Talið av haldum til fastnettelefoni hevur verið fyri støðugari niðurgongd seinastu nógvu árin, og henda gongdin heldur áfram í 1H.2013. Bæði ferðslan innanlands og til útlandi umvegis fastnetið heldur áfram við at minka. Orsøkin er sannlíkt, at brúkararnir í størri mun nýta fartelefonir at samskipta við, umframt at tænastur sum til dømis VOIP, og sosialu miðlarnir sum heild, verða nýttir bæði til innanlands- og uttanlandssamskipti.

Tað er áhugavert, at innanlandsferðslan um VOIP er økt meir enn tíggujufaldað seinastu 6 árin.

Uttanlandsferðslan um VOIP er fallin munandi (nærum 50%) síðan seinnu helvt av 2009. Men frá 2011 til 1H.2013 sæst aftur ein lítil vøkstur í uttanlandsferðsluni á VOIP. Í 1H.2013 vaks uttanlandsferðslan um VOIP við 9,7% og innanlandsferðslan um VOIP øktist við 3,6%.

Sjónvarp

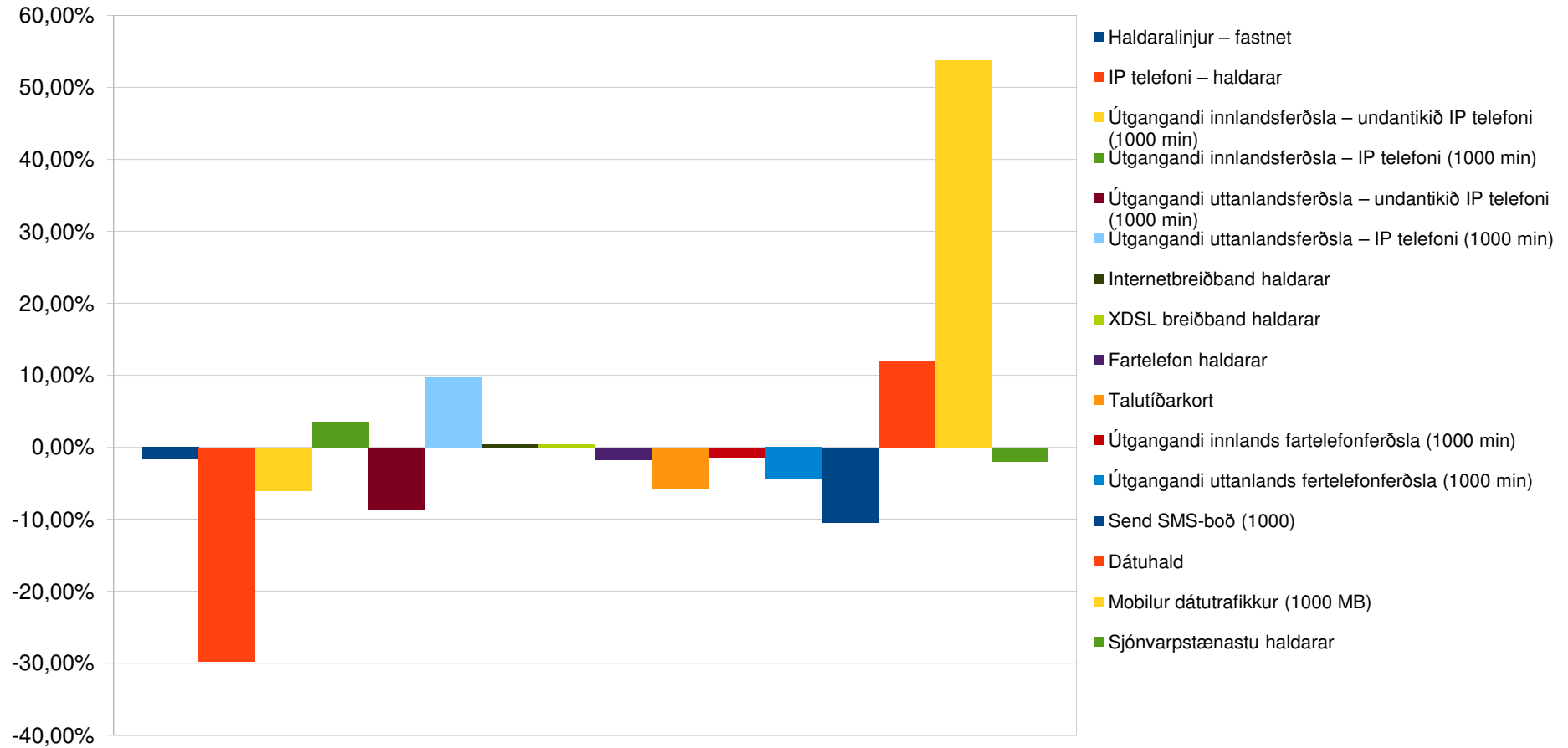
Samlað hava sjónvarpstænastur verið fyri støðugari afturgongd í tíðarskeiðinum 2H.2009 til 1H.2013. Høvuðsorsøkin er uttan iva, at nýtslan av interneti og internetsjónvarpi er vaksandi.

Internet

Marknaðurin fyri internet umvegis breiðbandið tykist at vera búnaður og hevur verið rættuliga støðugur síðan 2009. Ein lítil niðurgongd var í breiðbandshaldum í 2011. Gongdin vendi tó aftur í 2012, og er ein lítil øking eisini at síggja 1H.2013. Samlaði vøksturin í haldum frá 2009 til 1H.2013 er 3,2%. Ferðin á breiðbandshaldum heldur áfram við at økjast. Fjarskiftiseftirlitið hevur frá 2011 fingið til vega eitt endurskoðað yvirlit yvir, hvussu skjótt breiðbandshald føroysku fjarskiftiskundarnir hava. Talið av haldum við 2 Mbit/s ferð ella minni er alsamt fallandi. Góð 70% av breiðbandshaldunum hava eina ferð millum 2 Mbit/s og 10 Mbit/s. Talið av haldum yvir 10 Mbit/s er økt við uml. 25,7% frá 1H.2012 til 1H.2013, frá 2.954 til 3.712 hald.

Fylgiskjöl

Yvirlit 2013
Broyting í procent frá 2H.2012 til 1H2013



Yvirlit	1H.2010	2H.2010	1H.2011	2H.2011	1H.2012	2H.2012	1H.2013
Haldaralinjur – fastnet	20.574	20.175	19.561	19.230	18.927	18.685	18.396
IP telefoni – haldarar	917	816	816	802	951	1.035	727
Útgangandi innlandsferðsla – undantikið IP telefoni (1000 min)	32.169	29.377	27.764	26.725	25.826	24.659	23.181
Útgangandi innlandsferðsla – IP telefoni (1000 min)	947	892	1.028	1.154	1.635	1.761	1.824
Útgangandi uttanlandsferðsla – undantikið IP telefoni (1000 min)	3.422	3.165	2.933	2.785	2.695	2.467	2.252
Útgangandi uttanlandsferðsla – IP telefoni (1000 min)	214	163	117	112	130	126	139
Internetbreiðband haldarar	16.231	16.269	16.043	16.059	16.362	16.455	16.529
XDSL breiðband haldarar		15.775	15.842	15.944	16.138	16.200	16.256
Fartelefon haldarar		59.446	58.370	58.475	57.185	58.722	57.724
Talutíðarkort		29.536	28.410	29.332	27.688	28.548	26.927
Útgangandi innlands fartelefonferðsla (1000 min)		38.443	38.621	39.460	43.090	43.153	42.564
Útgangandi uttanlands fartelefonferðsla (1000 min)		2.962	2.879	3.029	3.026	3.109	2.974
Send SMS-boð (1000)		20.999	20.760	19.462	21.630	21.705	19.441
Dátuhald		501	1.631	979	1.224	1.412	1.582
Mobilur dátutrafíkkur (1000 MB)		2.992	3.909	7.274	11.954	14.744	19.109
Sjónvarpstænaustu haldarar		15.583	15.388	15.373	15.259	15.136	14.838

Yvirlit	2H.2010	1H.2011	2H.2011	1H.2012	2H.2012	1H.2013
Haldaralinjur – fastnet	-1,94%	-3,04%	-1,69%	-1,58%	-1,28%	-1,55%
IP telefoni – haldarar	-11,01%	0,00%	-1,72%	18,58%	8,83%	-29,76%
Útgangandi innlandsferðsla – undantikið IP telefoni (1000 min)	-8,68%	-5,49%	-3,74%	-3,37%	-4,52%	6,00%
Útgangandi innlandsferðsla – IP telefoni (1000 min)	-5,81%	15,25%	12,26%	41,68%	7,69%	3,57%
Útgangandi uttanlandsferðsla – undantikið IP telefoni (1000 min)	-7,51%	-7,33%	-5,05%	-3,22%	-8,46%	-8,73%
Útgangandi uttanlandsferðsla – IP telefoni (1000 min)	-23,83%	-28,22%	-4,27%	15,91%	-2,60%	9,71%
Internetbreiðband haldarar	0,23%	-1,39%	0,10%	1,89%	0,57%	0,45%
XDSL breiðband haldarar		0,42%	0,64%	1,22%	0,38%	0,35%
Fartelefon haldarar		-1,81%	0,18%	-2,21%	2,69%	-1,70%
Talutíðarkort		-3,81%	3,25%	-5,60%	3,11%	-5,61%
Útgangandi innlands fartelefonferðsla (1000 min)		0,46%	2,17%	9,20%	0,15%	1,36%
Útgangandi uttanlands fartelefonferðsla (1000 min)		-2,80%	5,21%	-0,09%	2,74%	-4,34%
Send SMS-boð (1000)		-1,14%	-6,25%	11,14%	0,35%	-10,42%
Dátuhald		225,55%	-39,98%	25,03%	15,36%	12,04%
Mobilur dátutrafíkkur (1000 MB)		30,65%	86,08%	64,34%	23,34%	53,74%
Sjónvarpstaenastu haldarar		-1,25%	-0,10%	-0,74%	-0,81%	-1,97%

Føroyski Marknaðurin	1H. 2007	2H. 2007	1H. 2008	2H. 2008	1H. 2009	2H. 2009	1H. 2010	2H. 2010	1H. 2011	2H. 2011	1H. 2012	2H. 2012	1H. 2013
Fartelefoni <i>Mobile Networks</i>													
Fartelefon – hald <i>Mobile Telephony – Subscriptions</i>													
Føroya Tele	34.256	35.293	35.012	36.215	35.667	37.302	37.667	39.016	39.328	39.977	40.365	40.523	40.114
Vodafone	15.885	16.876	17.400	18.645	19.425	19.691	19.958	20.430	19.042	18.498	16.820	18.199	17.610
Í alt / Total	50.141	52.169	52.412	54.860	55.092	56.993	57.625	59.446	58.370	58.475	57.185	58.722	57.724
- Harav / - Of which													
Telemetri	173	173	205	253	318	359	499	574	684	791	957	1.006	1.194
Dátuhald			195	222	264	300	441	501	1.019	979	1.224	1.412	1.582
Talutíðarkort <i>Pre-paid Cards</i>													
Føroya Tele	17.090	17.307	16.176	16.979	15.878	17.246	17.127	18.524	18.372	18.887	18.238	18.221	17.435
Vodafone	9.004	9.560	9.400	10.025	10.396	10.811	10.645	11.012	10.038	10.445	9.450	10.327	9.492
Í alt / Total	26.094	26.867	25.576	27.004	26.274	28.057	27.772	29.536	28.410	29.332	27.688	28.548	26.927

	1H. 2007	2H. 2007	1H. 2008	2H. 2008	1H. 2009	2H. 2009	1H. 2010	2H. 2010	1H. 2011	2H. 2011	1H. 2012	2H. 2012	1H. 2013
Fartelefoni – útgangandi innlandsferðsla (1.000 min) / Mobile Telephone – Outgoing Domestic Traffic (1000 min)													
Føroya Tele	17.448	18.336	19.157	20.705	21.654	23.138	26.098	26.496	27.497	28.641	30.801	31.034	30.734
Vodafone	7.549	8.670	9.720	10.493	10.218	10.751	11.261	11.947	11.124	12.051	12.288	12.119	11.830
Í alt / Total	24.998	27.006	28.877	31.198	31.872	33.889	37.359	38.443	38.621	40.692	43.090	43.153	42.564
Fartelefoni - útgangandi uttanlandsferðsla (1000 min) Mobile Telephony Outgoing International Traffic (1000 min)													
Føroya Tele	1.927	2.069	2.024	2.261	1.983	2.157	2.288	2.260	2.165	2.341	2.300	2.392	2.271
Vodafone	461	635	694	731	634	718	670	702	714	715	726	717	703
Í alt / Total	2.388	2.704	2.718	2.991	2.617	2.876	2.958	2.962	2.879	3.056	3.026	3.109	2.974
Fartelefoni - útgangandi ferðsla (1000 min.) / Mobile Telephony - Outgoing Traffic (1000 min)													
Føroya Tele	19.375	20.404	21.181	22.966	23.638	25.296	28.386	28.756	29.662	30.955	33.101	33.426	33.005
Vodafone	8.011	9.305	10.414	11.224	10.851	11.469	11.931	12.649	11.837	12.766	13.015	12.836	12.533
Í alt / Total	27.386	29.709	31.595	34.190	34.489	36.765	40.318	41.405	41.499	43.721	46.116	46.262	45.538

	1H. 2007	2H. 2007	1H. 2008	2H. 2008	1H. 2009	2H. 2009	1H. 2010	2H. 2010	1H. 2011	2H. 2011	1H. 2012	2H. 2012	1H. 2013
Send SMS-boð – býtt á fyrirtøkur (1.000 eindir) <i>SMS Sent – by Company (per 1.000)</i>													
Føroya Tele	12.063	14.667	12.141	12.261	12.713	13.045	13.325	13.920	13.974	14.388	14.819	14.820	13.018
Vodafone	6.390	7.434	7.955	8.133	7.660	7.228	7.089	7.079	6.787	6.768	6.812	6.885	6.424
Í alt / Total	18.453	22.101	20.097	20.394	20.372	20.273	20.414	20.999	20.760	21.156	21.630	21.705	19.441
Send MMS-boð – býtt millum fyrirtøkur (100 eindir) <i>MMS Sent – by Company (per 100)</i>													
Føroya Tele	444	203	178	122	118	115	110	100	89	62	118	38	0
Vodafone	66	45	39	30	36	42	40	35	40	50	54	32	21
Í alt / Total	510	248	217	152	154	157	150	135	129	112	171	69	21
Ferðsla 2G/3G – tal av megabyte up/download (1000 eindir) <i>Traffic 2G/3G – Number of Megabyte Up/download (1000 unit)</i>													
Føroya Tele	117	110	136	230	317	625	1.393	2.031	3.038	6.062	10.465	12.779	16.527
Vodafone	12	20	33	38	139	320	900	961	870	1.212	1.490	1.966	2.583
Í alt / Total	130	130	169	268	456	945	2.293	2.992	3.909	7.274	11.954	14.744	19.109

Fastnet <i>Fixed Network</i>	1H. 2007	2H. 2007	1H. 2008	2H. 2008	1H. 2009	2H. 2009	1H. 2010	2H. 2010	1H. 2011	2H. 2011	1H. 2012	2H. 2012	1H 2013
Fastnetstelefonti – felagalinjur <i>Telephony on Fixed Network – Subscriber Lines</i>													
Vanligt fastnetshald (telefonti) <i>Ordinary Telephone Subscriber Lines</i>	20.748	20.665	20.482	20.135	19.765	19.398	19.135	18.806	18.324	18.060	17.831	17.639	17.400
ISDN-2, haldaralinjur <i>ISDN-2, Subscriber Lines</i>	1.829	1.748	1.690	1.636	1.554	1.474	1.385	1.314	1.189	1.120	1.047	998	952
ISDN-30, haldaralinjur <i>ISDN-30, Subscriber Lines</i>	44	46	50	51	51	52	54	55	48	50	49	48	44
Haldaralinjur í alt <i>Total Subscriber Lines</i>	22.621	22.459	22.222	21.822	21.370	20.924	20.574	20.175	19.561	19.230	18.927	18.685	18.396
Felagaslinjur fastnet -marknaðarpartar <i>Subscriber Lines Fixed Network – Market Shares</i>													
Føroya Tele	17.903	17.848	17.772	17.418	17.098	16.792	16.566	16.255	15.917	15.974	15.261	15.040	14.793
Vodafone	4.718	4.611	4.450	4.404	4.272	4.132	4.008	3.920	3.644	3.256	3.666	3.645	3.603
Í alt / <i>Total</i>	22.621	22.459	22.222	21.822	21.370	20.924	20.574	20.175	19.561	19.230	18.927	18.685	18.396

	1H. 2007	2H. 2007	1H. 2008	2H. 2008	1H. 2009	2H. 2009	1H. 2010	2H. 2010	1H. 2011	2H. 2011	1H. 2012	2H. 2012	1H. 2013
VOIP - tal av haldum <i>VOIP – Subscribers</i>													
iConcept	870	1.195	1.260	1.480	1.480								
Teletech	450	450	455	372	372	372	372	372					
Føroya Tele			35	55	67	1.338	545	444	319	879	1.729	1.035	727
Vodafone									483	548	323	306	386
Í alt / Total	1.320	1.645	1.750	1.907	1.919	1.710	917	816	802	1.427	2.052	1.341	1.113
Útgangandi innanlandsferðsla frá PSTN/ISDN (min) / <i>Outgoing Domestic Traffic from PSTN/ISDN (min)</i>													
Føroya Tele	43.098	36.778	34.904	31.145	28.655	27.106	26.151	23.872	22.583	21.825	20.754	19.845	18.616
Vodafone	10.452	8.720	7.476	6.867	6.317	6.053	6.018	5.505	5.181	5.089	5.072	4.815	4.565
Í alt / Total	53.550	45.498	42.381	38.012	34.972	33.159	32.169	29.377	27.764	26.914	25.826	24.659	23.181

	1H. 2007	2H. 2007	1H. 2008	2H. 2008	1H. 2009	2H. 2009	1H. 2010	2H. 2010	1H. 2011	2H. 2011	1H. 2012	2H. 2012	1H. 2013
Útgangandi uttanlandsferðsla frá PSTN/ISDN (min) / Outgoing International Traffic from PSTN/ISDN (min)													
Føroya Tele	4.748	4.384	4.035	3.604	3.236	3.027	2.795	2.615	2.410	2.262	2.197	1.983	1.819
Vodafone	1.217	1.119	998	847	714	702	627	550	523	523	498	484	433
Í alt / Total	5.965	5.503	5.033	4.451	3.951	3.729	3.422	3.165	2.933	2.785	2.695	2.467	2.252
Útgangandi innlandsferðsla VOIP (100 min) Outgoing Domestic Traffic (100 min)													
iConcept	2.266	4.190	4.510	5.525	5.525								
Teletech	380	380	350	300	300	3							
Føroya Tele			1.543	2.567	1.944	7.881	9.174	8.615	8.824	9.943	12.752	14.509	15.014
Vodafone									1.455	1.596	3.598	3.098	3.222
Í alt / Total	2.646	4.570	6.403	8.392	7.769	7.884	9.174	8.615	10.279	11.539	16.350	17.607	18.236

	1H. 2007	2H. 2007	1H. 2008	2H. 2008	1H. 2009	2H. 2009	1H. 2010	2H. 2010	1H. 2011	2H. 2011	1H. 2012	2H. 2012	1H. 2013
Útgangandi uttanlandsferðsla VOIP (100 min)													
<i>Outgoing Domestic Traffic (100 min)</i>													
iConcept	916	1.270	1.380	1.424	1.424								
Teletech	242	242	180										
Føroya Tele			679	217	259	2.105	2.142	1.628	1.013	906	1.045	1.098	1.204
Vodafone									157	214	253	167	183
Í alt / <i>Total</i>	1.158	1.512	2.239	1.641	1.682	2.105	2.142	1.628	1.170	1.120	1.298	1.264	1.387

Sjónvarp <i>Television Services</i>	1H. 2007	2H. 2007	1H. 2008	2H. 2008	1H. 2009	2H. 2009	1H. 2010	2H. 2010	1H. 2011	2H. 2011	1H. 2012	2H. 2012	1H. 2013
Sjónvarp tænastr <i>Television Services</i>													
Cable Networks	1.200	1.200	1.200	1.200	1.200	1.200	1.200	1.200	1.200	1.200	1.200	1.200	1.200
Televarpið (DVB-T)	6.801	7.375	8.206	8.654	8.826	9.135	9.333	9.470	9.441	9.553	9.576	9.618	9.318
Canal Digital	6.150	6.054	5.604	5.511	4.980	4.746	4.352	4.263	4.097	3.970	3.833	3.668	3.669
Others (Sky, Viasat etc.)	650	650	650	650	650	650	650	650	650	650	650	650	651
Hald í alt / <i>Total Subscriptions</i>	14.801	15.279	15.660	16.015	15.656	15.731	15.535	15.583	15.388	15.373	15.259	13.286	14.838

Internet***Internet***

	1H. 2007	2H. 2007	1H. 2008	2H. 2008	1H. 2009	2H. 2009	1H. 2010	2H. 2010	1H. 2011	2H. 2011	1H. 2012	2H. 2012	1H. 2013
--	-------------	-------------	-------------	-------------	-------------	-------------	-------------	-------------	-------------	-------------	-------------	-------------	-------------

Breiðband (FWA/xDSL) – býti av haldum hjá veitarunum***Broadband (FWA/xDSL) – Subscriptions by Company***

Føroya Tele	8.462	9.218	9.980	10.510	10.960	11.881	11.909	12.113	12.386	12.541	12.690	12.687	12.700
Vodafone	2.760	3.087	3.160	3.424	3.640	3.629	3.950	3.784	3.657	3.518	3.558	3.637	3.689
Teletech	451	451	455	372	372	372	372	372	0	0	0	0	1
iConcept	450	499	527	572	572	0	0	0	0	0	0	0	1
Aðrir veitarar / <i>other</i>	0	0	0	0	0	0	0	0	0	0	0	0	1
Breiðband í alt / <i>Total Broadband</i>	12.123	13.255	14.122	14.878	15.544	15.882	16.231	16.269	16.043	16.059	16.248	16.324	16.392

Internet ferð
Internet Speed

	1H. 2007	2H. 2007	1H. 2008	2H. 2008	1H. 2009	2H. 2009	1H. 2010	2H. 2010	1H. 2011	2H. 2011	1H. 2012	2H. 2012	1H. 2013
--	-------------	-------------	-------------	-------------	-------------	-------------	-------------	-------------	-------------	-------------	-------------	-------------	-------------

Breiðband (ADSL/xDSL) – ferð hjá skrásettum viðskiftafólkum
Broadband (ADSL/xDSL) – Subscriptions by Speed

Við ferð undir 1Mbit/s <i>Speed below 1 Mbit/s</i>	6.996	8.011	6.675	3.446	3.516	3.318	1.972	1.737	1.306	1.077	972	808	736
Ferð yvir 1 Mbit/s, men ekki meiri enn 2 Mbit/s <i>Speed above 1 Mbit/s but less than 2 Mbit/s</i>	3.313	3.425	4.492	5.211	5.507	954	823	812	704	580	524	435	396
Ferð 2 Mbit/s ella yvir/ <i>Speed 2 Mbit/s or above</i>	791	829	1.584	5.671	5.697	10.885	12.890	13.226	13.832	14.287	14.752	15.081	15.252
Ferð 2 Mbit/s ella minni <i>Speed 2 Mbit/s or less</i>									2.010	1.657	1.496	1.243	1.132
Ferð yvir 2 Mbit/s til og við 10 Mbit/s <i>Speed above 2 Mbit/s but less than 10 Mbit/s</i>									8.185	11.910	11.798	11.598	11.540
Ferð yvir 10 Mbit/s <i>Speed 10 Mbit/s</i>									5.647	2.377	2.954	3.483	3.712

Marknaðarpartar

Fartelefoni

Mobile Networks

	1H. 2007	2H. 2007	1H. 2008	2H. 2008	1H. 2009	2H. 2009	1H. 2010	2H. 2010	1H. 2011	2H. 2011	1H. 2012	2H. 2012	1H. 2013
Fartelefon – hald													
<i>Mobile Telephony – Subscriptions</i>													
Føroya Tele	68,3%	67,7%	66,8%	66,0%	64,7%	65,5%	65,4%	65,6%	67,4%	68,4%	70,6%	69,0%	69,5%
Vodafone	31,7%	32,3%	33,2%	34,0%	35,3%	34,5%	34,6%	34,4%	32,6%	31,6%	29,4%	31,0%	30,5%
Í alt / Total	100%	100%	100%	100%	100%	100%	100%	100%	100%	100%	100%	100%	100%

Talutíðarkort

Pre-paid Cards

Føroya Tele	65,5%	64,4%	63,2%	62,9%	60,4%	61,5%	61,7%	62,7%	64,7%	64,4%	65,9%	63,8%	64,8%
Vodafone	34,5%	35,6%	36,8%	37,1%	39,6%	38,5%	38,3%	37,3%	35,3%	35,6%	34,1%	36,2%	35,3%
Í alt / Total	100%	100%	100%	100%	100%	100%	100%	100%	100%	100%	100%	100%	100%

	1H. 2007	2H. 2007	1H. 2008	2H. 2008	1H. 2009	2H. 2009	1H. 2010	2H. 2010	1H. 2011	2H. 2011	1H. 2012	2H. 2012	1H. 2013
Fartelefoni – útgangandi innlandsferðsla (1.000 min) / Mobile Telephony – Outgoing Domestic Traffic (1000 min)													
Føroya Tele	69,8%	67,9%	66,3%	66,4%	67,9%	68,3%	69,9%	68,9%	71,2%	70,4%	71,5%	71,9%	72,2%
Vodafone	30,2%	32,1%	33,7%	33,6%	32,1%	31,7%	30,1%	31,1%	28,8%	29,6%	28,5%	28,1%	28,8%
Í alt / Total	100%	100%	100%	100%	100%	100%	100%	100%	100%	100%	100%	100%	100%
Fartelefoni - útgangandi uttanlandsferðsla (1000 min) Mobile telephony Outgoing International Traffic (1000 min)													
Føroya Tele	80,7%	76,5%	74,5%	75,6%	75,8%	75,0%	77,3%	76,3%	75,2%	76,6%	76,0%	76,9%	76,4%
Vodafone	19,3%	23,5%	25,5%	24,4%	24,2%	25,0%	22,7%	23,7%	24,8%	23,4%	24,0%	23,1%	23,6%
Í alt / Total	100%	100%	100%	100%	100%	100%	100%	100%	100%	100%	100%	100%	100%
Fartelefoni - útgangandi ferðsla (1000 min.) / Mobile Telephony - Outgoing Traffic (1000 min)													
Føroya Tele	70,7%	68,7%	67,0%	67,2%	68,5%	68,8%	70,4%	69,5%	71,5%	70,8%	71,8%	72,3%	72,5%
Vodafone	29,3%	31,3%	33,0%	32,8%	31,5%	31,2%	29,6%	30,5%	28,5%	29,2%	28,2%	27,7%	27,5%
Í alt / Total	100%	100%	100%	100%	100%	100%	100%	100%	100%	100%	100%	100%	100%

	1H. 2007	2H. 2007	1H. 2008	2H. 2008	1H. 2009	2H. 2009	1H. 2010	2H. 2010	1H. 2011	2H. 2011	1H. 2012	2H. 2012	1H. 2013
Send SMS-boð – býtt á fyrirtøkur (1.000 eindir) <i>SMS Sent – by Company (per 1.000)</i>													
Føroya Tele	65,4%	66,4%	60,4%	60,1%	62,4%	64,3%	65,3%	66,3%	67,3%	68,0%	68,5%	68,3%	67,0%
Vodafone	34,6%	33,6%	39,6%	39,9%	37,6%	35,7%	34,7%	33,7%	32,7%	32,0%	31,5%	31,7%	33,0%
Í alt / Total	100%	100%	100%	100%	100%	100%	100%	100%	100%	100%	100%	100%	100%
Send MMS-boð – býtt millum fyrirtøkur (100 eindir) <i>MMS Sent – by Company (per 100)</i>													
Føroya Tele	87,0%	81,7%	82,1%	80,2%	76,7%	73,0%	73,5%	73,9%	69,3%	55,4%	68,7%	78,9%	0,0%
Vodafone	13,0%	18,3%	17,9%	19,8%	23,3%	27,0%	26,5%	26,1%	30,7%	44,6%	31,3%	21,2%	100%
Í alt / Total	100%	100%	100%	100%	100%	100%	100%	100%	100%	100%	100%	100%	100%
Ferðsla 2G/3G – tal av megabyte up/download (1000 eindir) <i>Traffic 2G/3G – Number of Megabyte Up/download (1000 unit)</i>													
Føroya Tele	90,5%	84,9%	80,6%	85,8%	69,6%	66,2%	60,7%	67,9%	77,7%	83,3%	87,5%	84,2%	86,5%
Vodafone	9,5%	15,1%	19,4%	14,2%	30,4%	33,8%	39,3%	32,1%	22,3%	16,7%	12,5%	15,81%	14,0%
Í alt / Total	100%	100%	100%	100%	100%	100%	100%	100%	100%	100%	100%	100%	100%

Fastnet <i>Fixed Network</i>	1H. 2007	2H. 2007	1H. 2008	2H. 2008	1H. 2009	2H. 2009	1H. 2010	2H. 2010	1H. 2011	2H. 2011	1H. 2012	2H. 2012	1H. 2013
--	-------------	-------------	-------------	-------------	-------------	-------------	-------------	-------------	-------------	-------------	-------------	-------------	-------------

Fastnetstelefonti – felagalinjur
Telephony on Fixed Network – Subscriber Lines

Vanligt fastnetshald (telefonti) <i>Ordinary Telephone Subscriber Lines</i>	91,7%	92,0%	92,2%	92,3%	92,5%	92,7%	93,0%	93,2%	93,7%	93,9%	94,2%	94,4%	94,6%
ISDN-2, haldaralinjur <i>ISDN-2, Subscriber Lines</i>	8,1%	7,8%	7,6%	7,5%	7,3%	7,0%	6,7%	6,5%	6,1%	5,8%	5,5%	5,3%	5,2%
ISDN-30, haldaralinjur <i>ISDN-30, Subscriber Lines</i>	0,2%	0,2%	0,2%	0,2%	0,2%	0,2%	0,3%	0,3%	0,2%	0,3%	0,3%	0,3%	0,2%
Haldaralinjur í alt <i>Total Subscriber Lines</i>	100%	100%	100%	100%	100%	100%	100%	100%	100%	100%	100%	100%	100%

Felagaslinjur fastnet -marknaðarpartar
Subscriber Lines Fixed Network – Market Shares

Føroya Tele	79,1%	79,5%	80,0%	79,8%	80,0%	80,3%	80,5%	80,6%	81,4%	83,1%	80,6%	80,5%	80,4%
Vodafone	20,9%	20,5%	20,0%	20,2%	20,0%	19,7%	19,5%	19,4%	18,6%	16,9%	19,4%	19,5%	19,6%
Í alt / Total	100%	100%	100%	100%	100%	100%	100%	100%	100%	100%	100%	100%	100%

	1H. 2007	2H. 2007	1H. 2008	2H. 2008	1H. 2009	2H. 2009	1H. 2010	2H. 2010	1H. 2011	2H. 2011	1H. 2012	2H. 2012	1H. 2013
VOIP - tal av haldum <i>VOIP – Number of Subscriptions</i>													
iConcept	65,9%	72,6%	72,0%	77,6%	77,1%	0,0%	0,0%	0,0%	0,0%	0,0%	0,0%	0,0%	0,0%
Teletech	34,1%	27,4%	26,0%	19,5%	19,4%	21,8%	40,6%	45,6%	0,0%	0,0%	0,0%	0,0%	0,0%
Føroya Tele	0,0%	0,0%	2,0%	2,9%	3,5%	78,2%	59,4%	54,4%	39,8%	61,6%	84,3%	77,2%	65,3%
Vodafone	0,0%	0,0%	0,0%	0,0%	0,0%	0,0%	0,0%	0,0%	60,2%	38,4%	15,7%	22,8%	34,7%
Í alt / Total	100%	100%	100%	100%	100%	100%	100%	100%	100%	100%	100%	100%	100%
Útgangandi innanlandsferðsla frá PSTN/ISDN (min) / <i>Outgoing Domestic Traffic from PSTN/ISDN (min)</i>													
Føroya Tele	80,5%	80,8%	82,4%	81,9%	81,9%	81,7%	81,3%	81,3%	81,3%	81,1%	80,4%	80,5%	80,3%
Vodafone	19,5%	19,2%	17,6%	18,1%	18,1%	18,3%	18,7%	18,7%	18,7%	18,9%	19,6%	19,5%	19,7%
Í alt / Total	100%	100%	100%	100%	100%	100%	100%	100%	100%	100%	100%	100%	100%
Útgangandi uttanlandsferðsla frá PSTN/ISDN (min) / <i>Outgoing International Traffic from PSTN/ISDN (min)</i>													
Føroya Tele	79,6%	79,7%	80,2%	81,0%	81,9%	81,2%	81,7%	82,6%	82,2%	81,2%	81,5%	80,4%	80,8%
Vodafone	20,4%	20,3%	19,8%	19,0%	18,1%	18,8%	18,3%	17,4%	17,8%	18,8%	18,5%	19,6%	19,2%
Í alt / Total	100%	100%	100%	100%	100%	100%	100%	100%	100%	100%	100%	100%	100%

	1H. 2007	2H. 2007	1H. 2008	2H. 2008	1H. 2009	2H. 2009	1H. 2010	2H. 2010	1H. 2011	2H. 2011	1H. 2012	2H. 2012	1H. 2013
Útgangandi innlandsferðsla VOIP (100 min.)													
<i>Outgoing Domestic Traffic (100 min)</i>													
iConcept	85,6%	91,7%	70,4%	65,8%	71,1%	0,0%	0,0%	0,0%	0,0%	0,0%	0,0%	0,0%	0,0%
Teletech	14,4%	8,3%	5,5%	3,6%	3,9%	0,0%	0,0%	0,0%	0,0%	0,0%	0,0%	0,0%	0,0%
Føroya Tele	0,0%	0,0%	24,1%	30,6%	25,0%	100,0%	100,0%	100,0%	85,8%	86,2%	78,0%	82,4%	82,3%
Vodafone	0,0%	0,0%	0,0%	0,0%	0,0%	0,0%	0,0%	0,0%	14,2%	13,8%	22,0%	17,6%	17,7%
Í alt / Total	100%	100%	100%	100%	100%	100%	100%	100%	100%	100%	100%	100%	100%
Útgangandi uttanlandsferðsla VOIP (100 min.)													
<i>Outgoing Domestic Traffic (100 min)</i>													
iConcept	79,1%	84,0%	61,6%	86,7%	84,6%	0,0%	0,0%	0,0%	0,0%	0,0%	0,0%	0,0%	0,0%
Teletech	20,9%	16,0%	8,0%	0,0%	0,0%	0,0%	0,0%	0,0%	0,0%	0,0%	0,0%	0,0%	0,0%
Føroya Tele	0,0%	0,0%	30,3%	13,3%	15,4%	100%	100%	100%	86,6%	80,9%	80,5%	86,8%	86,8%
Vodafone	0,0%	0,0%	0,0%	0,0%	0,0%	0,0%	0,0%	0,0%	13,4%	19,1%	19,5%	13,2%	13,2%
Í alt / Total	100%	100%	100%	100%	100%	100%	100%	100%	100%	100%	100%	100%	100%

Sjónvarp <i>Television Services</i>	1H. 2007	2H. 2007	1H. 2008	2H. 2008	1H. 2009	2H. 2009	1H. 2010	2H. 2010	1H. 2011	2H. 2011	1H. 2012	2H. 2012	1H. 2013
---	---------------------------	---------------------------	---------------------------	---------------------------	---------------------------	---------------------------	---------------------------	---------------------------	---------------------------	---------------------------	---------------------------	---------------------------	---------------------------

Sjónvarp tænastrur <i>Television Services</i>													
---	--	--	--	--	--	--	--	--	--	--	--	--	--

Cable Networks	8,1%	7,9%	7,7%	7,5%	7,7%	7,6%	7,7%	7,7%	7,8%	7,8%	7,9%	7,9%	8,1%
Televarpið (DVB-T)	45,9%	48,3%	52,4%	54,0%	56,4%	58,1%	60,1%	60,8%	61,4%	62,1%	62,8%	63,5%	62,8%
Canal Digital	41,6%	39,6%	35,8%	34,4%	31,8%	30,2%	28,0%	27,4%	26,6%	25,8%	25,1%	24,2%	24,7%
Others (Sky, Viasat etc.)	4,4%	4,3%	4,2%	4,1%	4,2%	4,1%	4,2%	4,2%	4,2%	4,2%	4,3%	4,3%	4,4%
Hald í alt / <i>Total Subscriptions</i>	100%	100%	100%	100%	100%	100%	100%	100%	100%	100%	100%	100%	100%

Internet													
<i>Internet</i>	1H. 2007	2H. 2007	1H. 2008	2H. 2008	1H. 2009	2H. 2009	1H. 2010	2H. 2010	1H. 2011	2H. 2011	1H. 2012	2H. 2012	1H. 2013
Breiðband (FWA/xDSL) – býti av haldum hjá veitarunum													
<i>Broadband (FWA/xDSL) – Subscriptions by Company</i>													
Føroya Tele	69,8%	69,5%	70,7%	70,6%	70,5%	74,8%	73,4%	74,5%	77,2%	78,1%	78,1%	77,7%	77,5%
Vodafone	22,8%	23,3%	22,4%	23,0%	23,4%	22,8%	24,3%	23,3%	22,8%	21,9%	21,9%	22,3%	22,5%
Teletech	3,7%	3,4%	3,2%	2,5%	2,4%	2,3%	2,3%	2,3%	0,0%	0,0%	0,0%	0,0%	0,0%
iConcept	3,7%	3,8%	3,7%	3,8%	3,7%	0,0%	0,0%	0,0%	0,0%	0,0%	0,0%	0,0%	0,0%
Aðrir veitarar / other	0,0%	0,0%	0,0%	0,0%	0,0%	0,0%	0,0%	0,0%	0,0%	0,0%	0,0%	0,0%	0,0%
Breiðband í alt / <i>Total Broadband</i>	100%	100%	100%	100%	100%	100%	100%	100%	100%	100%	100%	100%	100%

Internet ferð
Internet Speed

	1H. 2007	2H. 2007	1H. 2008	2H. 2008	1H. 2009	2H. 2009	1H. 2010	2H. 2010	1H. 2011	2H. 2011	1H. 2012	2H. 2012	1H. 2013
--	-------------	-------------	-------------	-------------	-------------	-------------	-------------	-------------	-------------	-------------	-------------	-------------	-------------

Breiðband (ADSL/xDSL) – ferð hjá skrásettum viðskiftafólkkum
Broadband (ADSL/xDSL) – Subscriptions by Speed

Við ferð undir 1Mbit/s <i>Speed Below 1 Mbit/s</i>	63,0%	65,3%	52,3%	24,1%	23,9%	21,9%	12,6%	11,0%	8,2%	6,8%	6,0%	4,9%	4,5%
Ferð yvir 1 Mbit/s, men ekki meiri enn 2 Mbit/s <i>Speed Above 1 Mbit/s But Less Than 2 Mbit/s</i>	29,8%	27,9%	35,2%	36,4%	37,4%	6,3%	5,2%	5,1%	4,4%	3,6%	3,2%	2,7%	2,4%
Ferð 2 Mbit/s ella yvir/ <i>Speed 2 Mbit/s Or Above</i>	7,1%	6,8%	12,4%	39,6%	38,7%	71,8%	82,2%	83,8%	87,3%	89,6%	90,8%	92,4%	93,1%
Ferð 2 Mbit/s ella minni <i>Speed 2 Mbit/s Or Less</i>									12,7%	10,4%	9,2%	7,6%	6,9%
Ferð yvir 2 Mbit/s til og við 10 Mbit/s <i>Speed Above 2 Mbit/s But Less Than 10 Mbit/s</i>									51,7%	74,7%	72,6%	71,0%	70,4%
Ferð yvir 10 Mbit/s <i>Speed 10 Mbit/s</i>									35,6%	14,9%	18,2%	21,3%	22,7%