



Fjaraskiftiseftirlitið

Fjaraskiftishagtøl – 2.hálvár 2012

Telecom statistics – second half of 2012

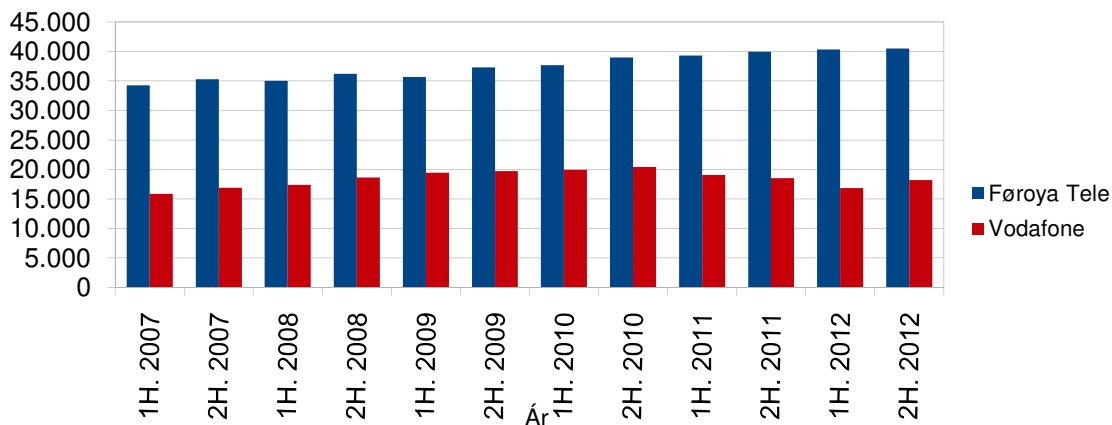
Telecom Surveillance Authority of the Faroe Islands,
Skálatrøð 20, Postboks 73, FO-110 Tórshavn, Faroe Islands
Tel: +298 35 60 20, Fax: +298 35 60 35, T-postadr.: fse@fse.fo, Web: www.fse.fo

Innihaldsvirlit

FARTELEFON.....	3
FASTNET	12
SJÓNVARP.....	18
INTERNET.....	19
SAMANDRÁTTUR	21
FYLGISKJØL.....	23

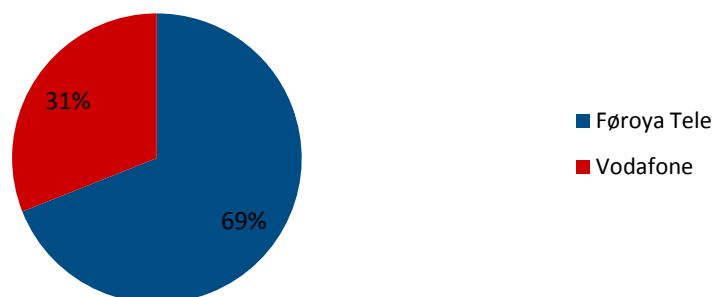
Fartelefon

Talva 1: Fartelefon - hald
Mobile telephony - subscriptions



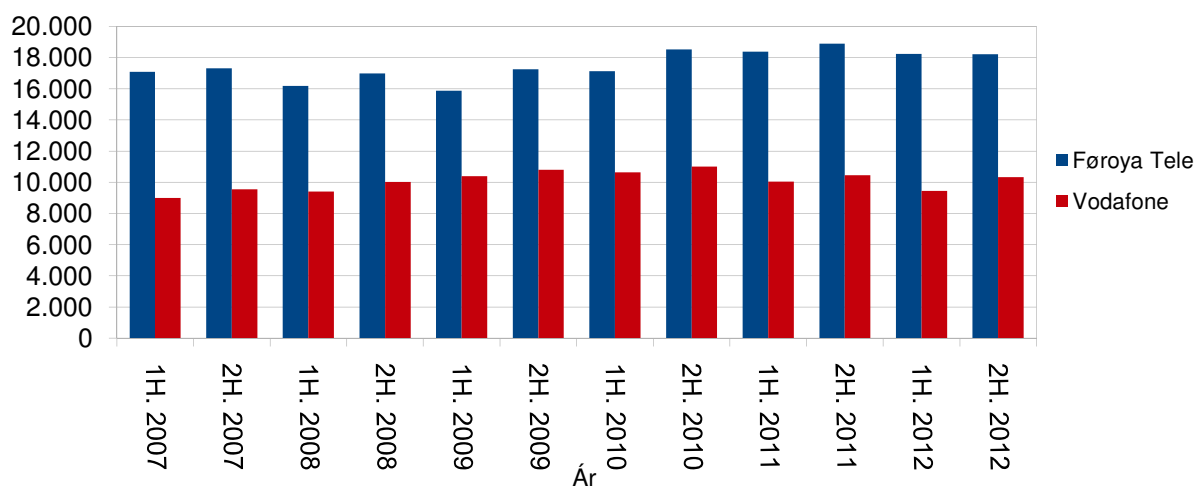
Talva (1) lýsir fartelefon hald á føroyska marknaðinum í tíðarskeiðinum 1H.2007 til 2H.2012. Sambært talvu (1) hefur ikki verið stór broyting í fartelefon haldum seinastu 5 árin, men í 1. hálvári 2011 var fyrri ferð ein niðurgongd í fartelefonhaldum. Hetta var ein munandi lækking á meir enn 1000 hald. Í 2. hálvárið 2011 sá út til, at niðurgongdin var steðgað, men í 1. hálvárið í 2012 er enn einiferð niðurgongd í fartelefonhaldum. Talan er enn einiferð um eina munandi lækking á umleið 1300 hald. Tað er serliga Vodafone, sum er rakt av hesi niðurgongd í samlaða talinum av haldum. 2 hálvár 2012 sæst aftur ein lítil vøkstur í haldum. Talið á haldum við árslok 2010 var 59.446 og 58.722 við árslok 2012. Talva (1) lýsir harumframt, at marknaðarparturin hjá fjarskiftisveitarunum á føroyska marknaðinum hefur verið nærur óbroyttur. Føroya Tele hefur í hesum tíðarskeiði haft umleið 2/3 av marknaðinum, meðan Vodafone hefur haft umleið 1/3 av marknaðinum.

Marknaðarpartar 2H.2012 Fartelefon – hald



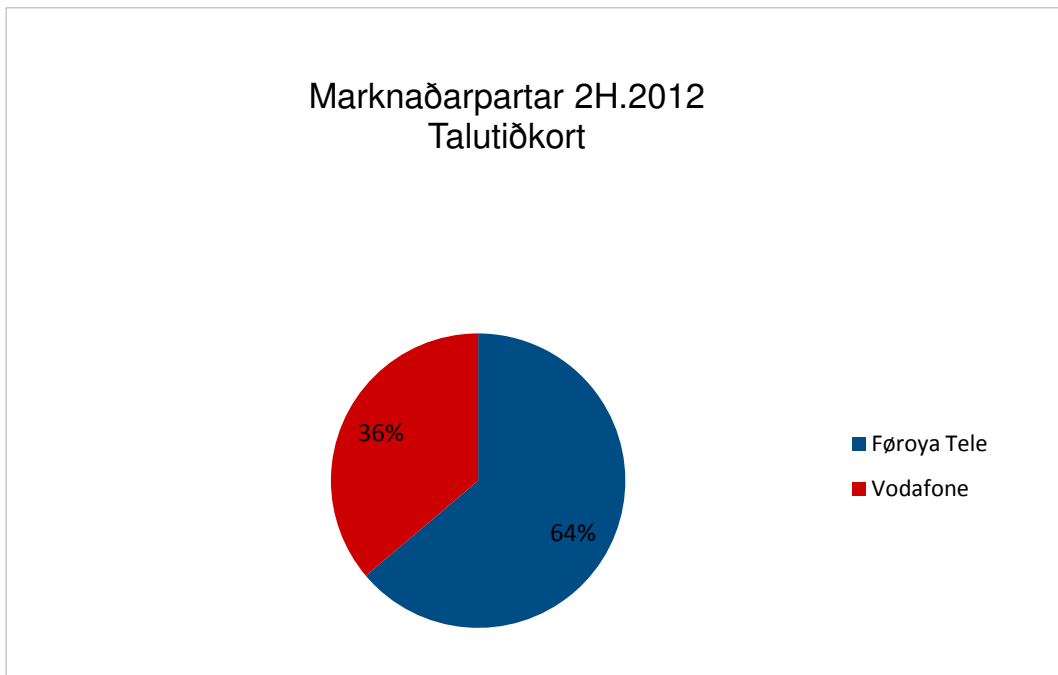
2H.2012 var marknaðarparturin hjá Føroya Tele 69%, meðan marknaðarparturin hjá Vodafone var 31%. Vodafone hevur síðsta hálvár havt ein vøkstur uppá 1,6% í marknaðarparti og Føroya Tele eina samsvarandi minking.

Talva 2: Talutíðarkort
Prepaid cards



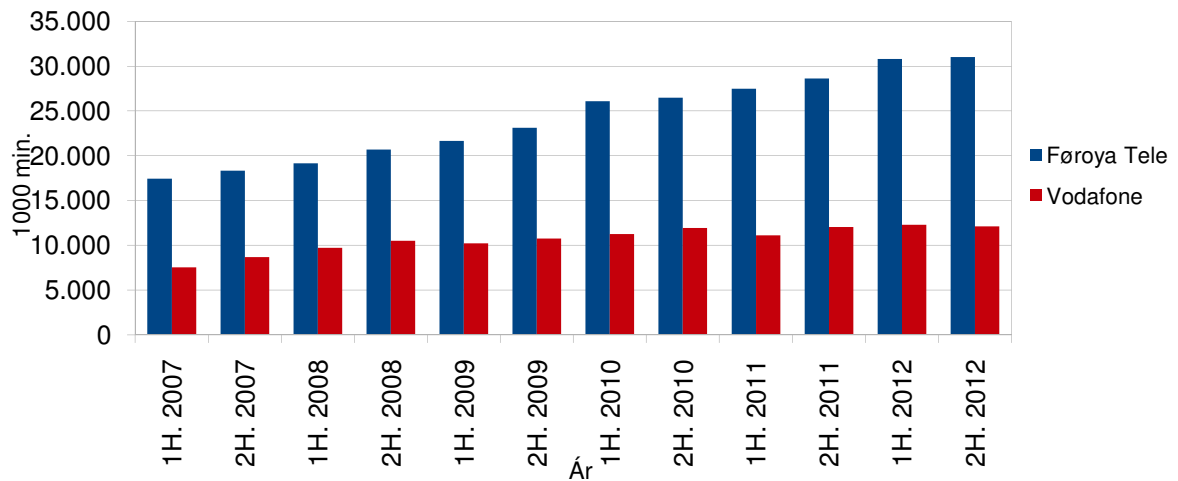
Talva (2) lýsir mongdina av fartelefon haldum við talutíðarkortum á føroyska marknaðinum í tíðarskeiðinum 1H.2007 til 2H.2012. Tað hava ikki verið stórar broytingar í nøgdini av fartelefon haldum við talutíðarkortum síðstu 5 árin. Hvørt hálvár síðstu árin hevur víst seg ein lítil minking

fyrri hálvár og ein lítil øking seinna hálvár, soleiðis at samlað støðan er óbroytt. Seinna hálvár 2009 vóru 28.057 hald við talutíðarkorti og seinna hálvár 2012 vóru skrásett 28.548 hald.

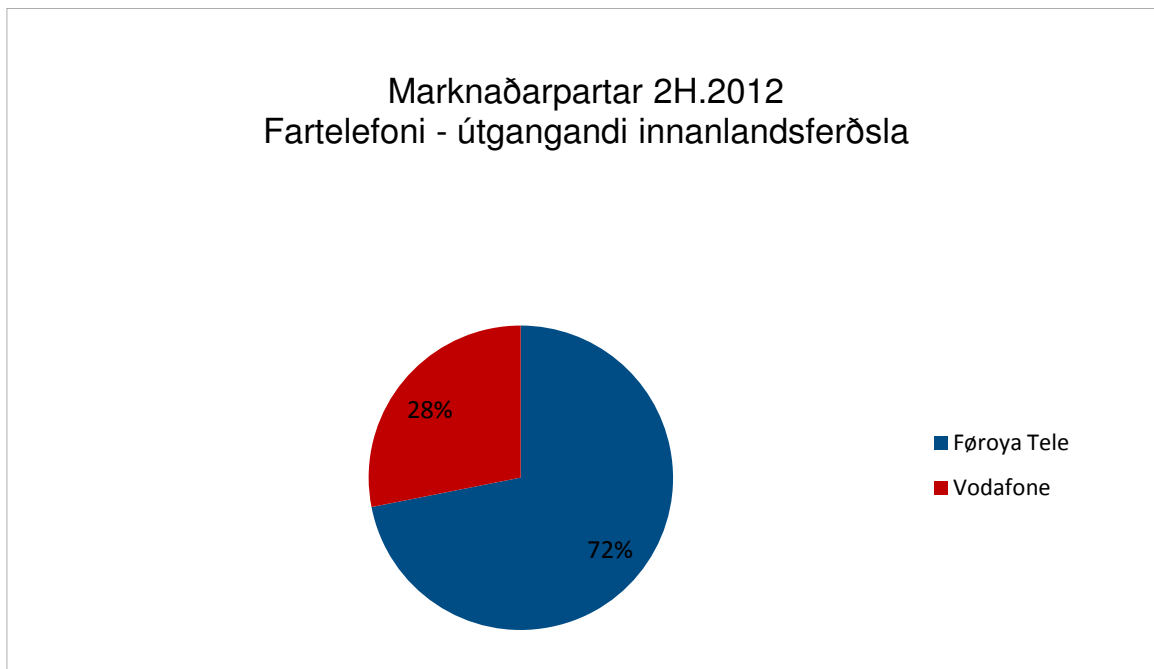


Marknaðarbýti á talutíðarkortum fylgir býtinum á fartelesfonmarknaðinum sum heild. Føroya Tele hevur í hesum tíðarskeiði staði fyri nærum 2/3 av søluni av talutíðarkortum, meðan Vodafone stóð fyri umleið 1/3 av søluni. 2H.2012 var marknaðarparturin hjá Føroya Tele 64%, meðan marknaðarparturin hjá Vodafone var 36% .

Talva 3: Fartelefoni - útgangandi innlandsferðsla
Mobile telephone - outgoing domestic traffic

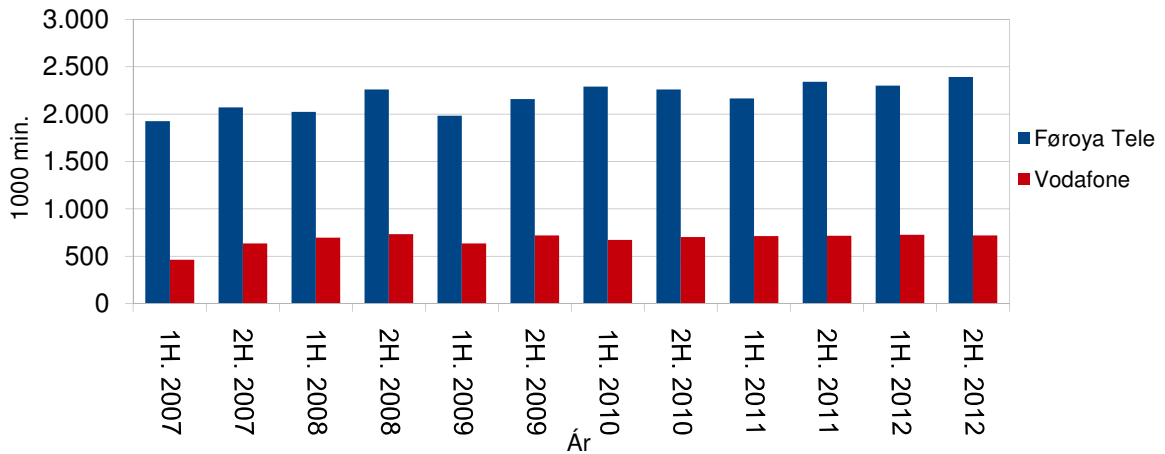


Talva (3) lýsir útgangandi innanlandsferðsluna á fartelefon samskipti í tíðarskeiðinum 1H.2007 til 2H.2012. Sambært talvu (3) er stór øking í útgangandi innanlandsferðslan seinastu 5 árin, hetta hóast talið av fartelefonhaldum ikki er økt samsvarandi. Í tíðarskeiðinum 2010 til 2012 vaks innanlandsferðslan um fartelefoni við góðum 9%, frá 75.802.000 til 86.243.000 minuttir.



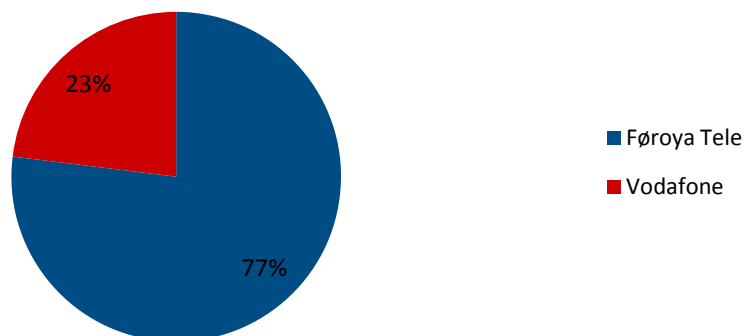
Marknaðarbýti á innanlandsferðsluni hevur verið nærur óbroytt síðstu 5 árin; Føroya Tele við marknaðarparti uppá umleið 70% og Vodafone 30%.

Talva 4: Fartelefoni - útgangandi uttanlandsferðsla
Mobile telephone outgoing international traffic



Talva (4) lýsir útgangandi uttanlandsferðsluna á fartelefon samskipti á føroyska marknaðinum í tíðarskeiðinum 1H.2007 til 2H.2012. Sambært talvu (4) hevur ein lítil øking verið á útgangandi uttanlandsferðsluni, men ikki í sama mun sum á innanlands ferðsluni. Í 2010 var útgangandi uttanlandsferðslan 5.920 minuttir og í 2012 6.135 minuttir, svarandi til eina øking á 3%.

Marknaðarpartar 2H.2012
Fartelefoni - útgangandi uttanlandsferðsla

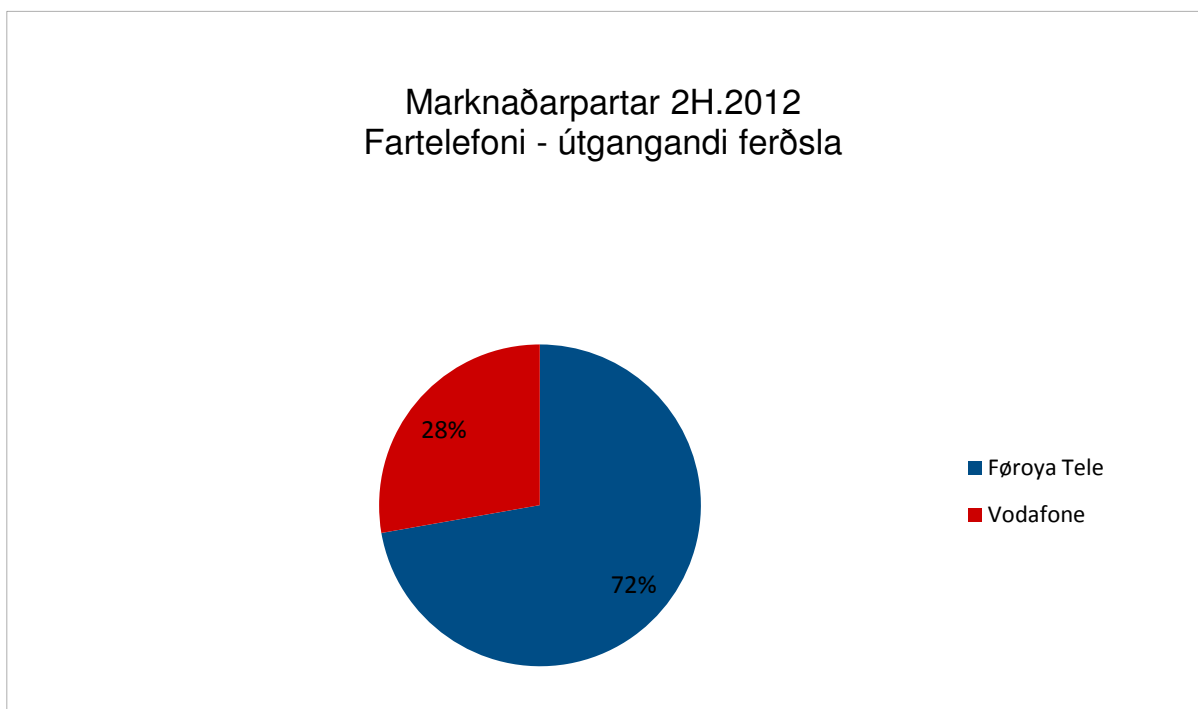


Í 2H.2012 var útgangandi uttanlandsferðslan hjá Føroya Tele 77%, meðan ferðslan hjá Vodafone var 23% av samlaðu føroysku uttanlandsferðsluni.

Talva 5: Fartelefoni - útgangandi ferðsla
Mobile telephony - outgoing traffic

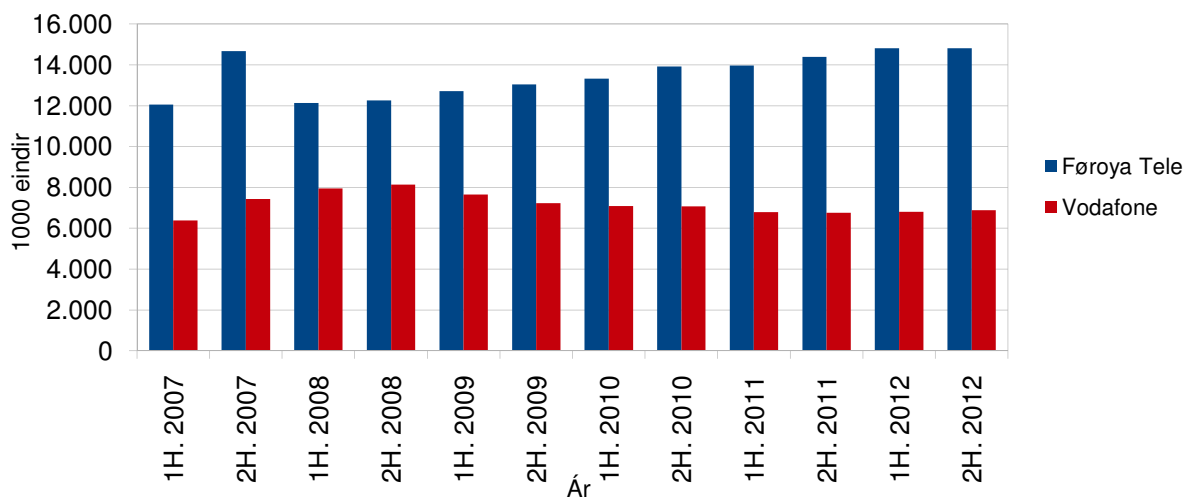


Talva (5) lýsir samlaðu útgangandi fartelefon ferðsluna í tíðarskeiðinum 1H.2007 til 2H.2012. Sambært talvu (5) hevur útgangandi ferðslan verið støðugt vaksandi seinastu 5 árinum, har tað serliga er innanlandsferðslan, sum er økt, sum eisini víst á í talvu 3.



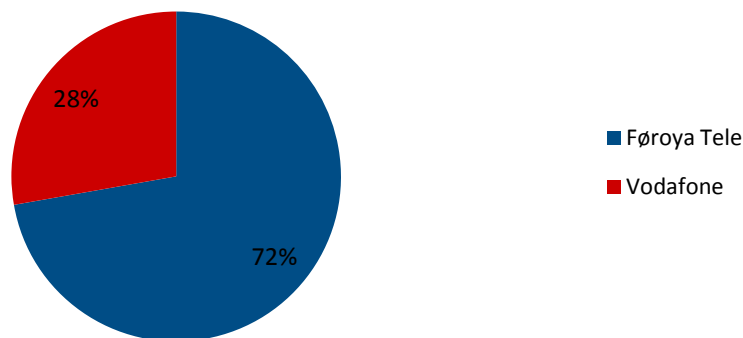
Marknaðarbýtið fyri 2H.2012 vísir, at samlaða útgangandi ferðslan hjá Føroya Tele 72%, meðan Vodafone hevði 28%.

Talva 6: Send SMS-boð - býtt á fyrirkur
SMS sent - by company



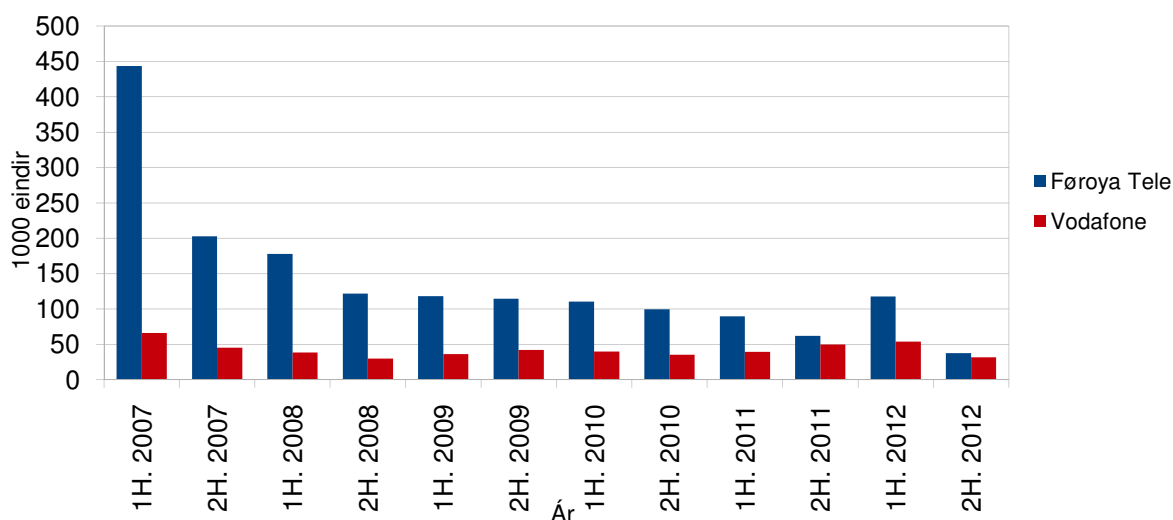
Talva (6) lýsir send SMS boð á føroyska marknaðinum í tíðarskeiðinum 1H.2007 til 2H.2012. Sambært talvu (6) hava send SMS hjá báðum veitarum tilsamans nærum staðið í stað, tó at nakað av vøkstri er í sendum SMS hjá kundum hjá Føroya Tele síðstu 4 árin, meðan send SMS eru minkað samsvarandi í kunda grundarlagnum hjá Vodafone. 2H.2008 vóru skrásett 8.133 send SMS hjá Vodafone og 12.261 hjá Føroya Tele. 2H.2012 vóru send 6.885 hjá Vodafone kundum og 14.820 hjá Føroya Tele kundum.

Marknaðarpartar 2H.2012
Send SMS-boð - býtt á fyrirkur

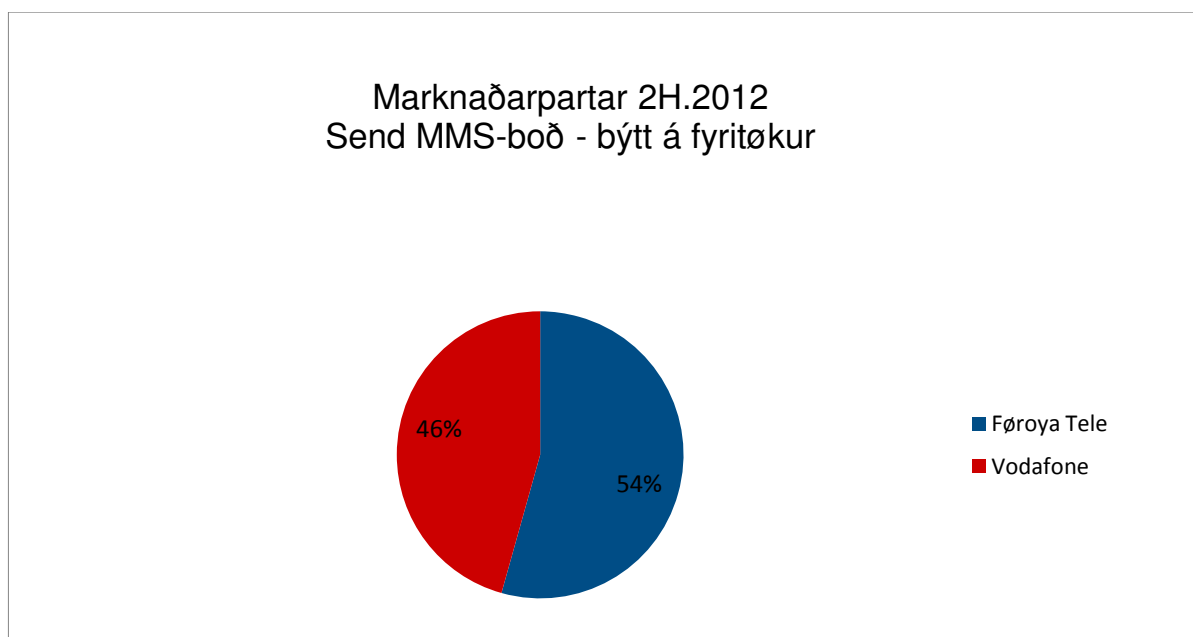


Sum sæst var marknaðarparturin hjá Føroya Tele í 2H.2012 72%, meðan marknaðarparturin hjá Vodafone var 28%. 2H.2008 var marknaðarparturin hjá Vodafone 40% og 60% hjá Føroya Tele.

Talva 7: Send MMS-boð - býtt millum fyrirkur
MMS sent - by company

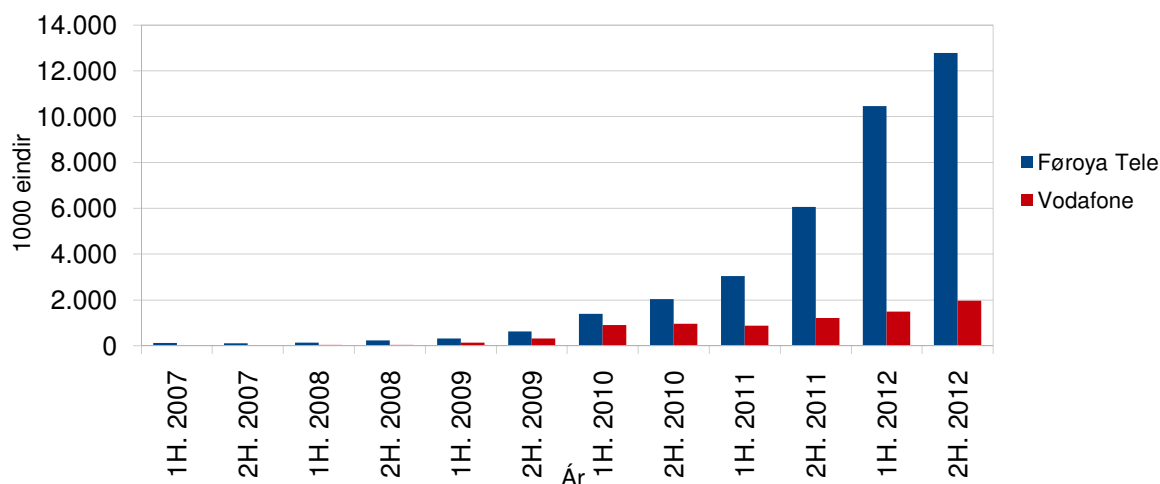


Talva (7) lýsir send MMS boð á føroyska marknaðinum í tíðarskeiðinum 1H.2007 til 2H.2012. Send MMS boð hava verið fyri støðugari lækking í tíðarskeiðinum. MMS tænanastan er ikki ein tænanastan, sum fjarskiftisveitarar hava lagt stóran dent á í síni marknaðarføring síðstu árin.

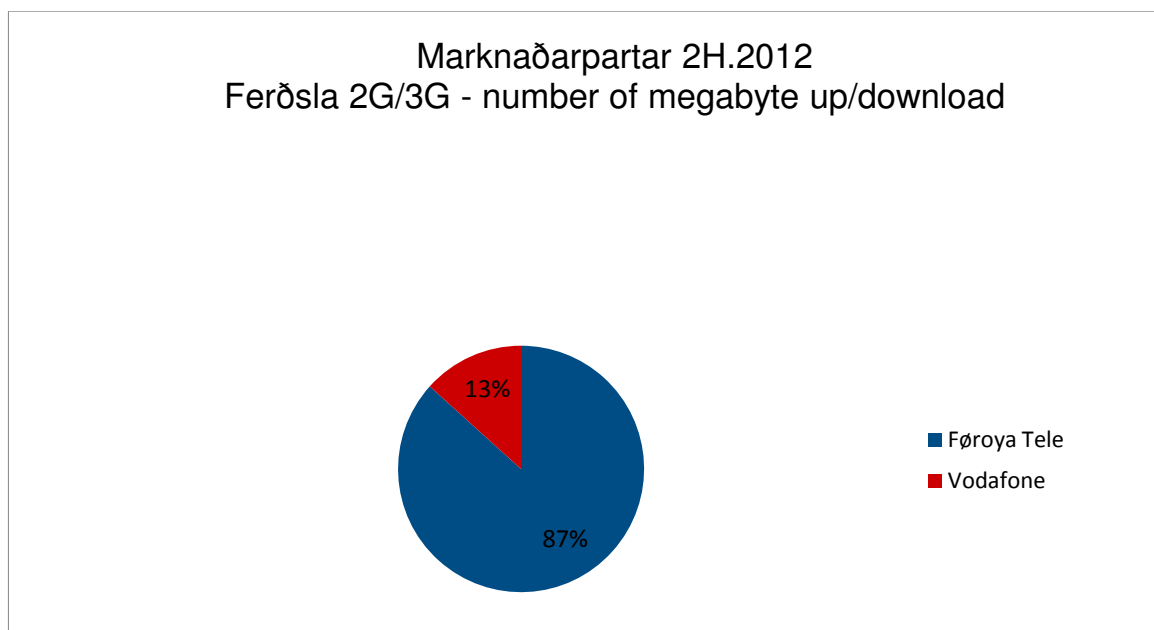


Í 2H.2012 var marknaðarparturin hjá Føroya Tele 54%, meðan marknaðarparturin hjá Vodafone var 46%.

Talva 8: Ferðsla 2G/3G - tal av megabyte up/download
Traffic 2G/3G - number of megabyte up/download



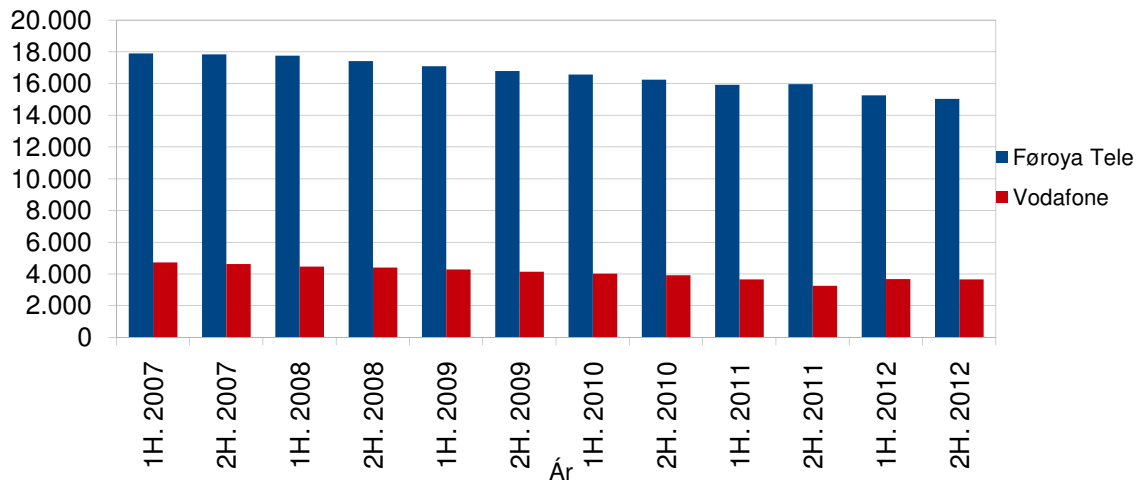
Talva (8) lýsir 2G/3G ferðsluna á føroyska marknaðinum í tíðarskeiðinum 1H.2007 til 2H.2012. Sambært talvu (8) hevur verið stórus vøkstur á 3G ferðsluni síðan 1H.2010. Talva (8) lýsir harumframt, at tað hevur verið Føroya Tele, sum hevur havt serstakliga stóran vøkstur hetta tíðarskeiðið. Í 2010 var talið av megabyte up/download á Føroya Tele netinum 3.424.000, ímóti 23.244.000 í 2012. Lutvísi vøksturin hjá Vodafone hevur eisini verið stórus. Í 2010 var talið av megabyte up/download 1.861.000, ímóti 3.456.000 í 2012. Samlaða nøgðin á dátuferðsluni er økt við 111% frá 2010 til 2011 og aftur 139% frá 2011 til 2012.



Í 2H.2012 svaraði marknaðarparturin hjá Føroya Tele til 87%, meðan marknaðarparturin hjá Vodafone var 13%.

Fastnet

Talva 9: Felagalinjur fastnet
Subscriber lines fixed network

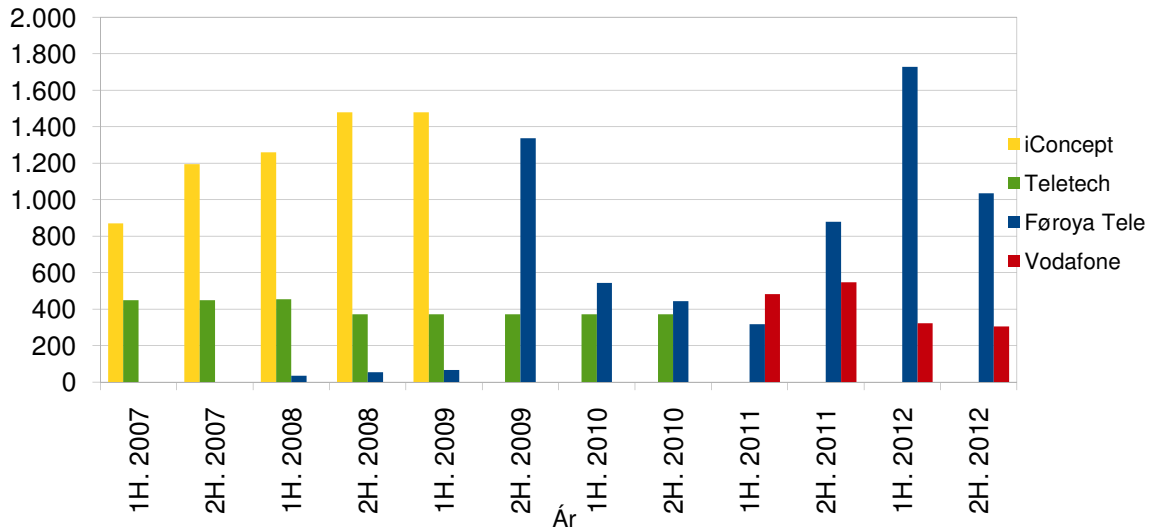


Talva (9) lýsir talið á fastnet haldum á føroyska marknaðinum í tíðarskeiðinum 1H.2007 til 2H.2012. Sambært talvu (9) hevur talið á fastnet haldum verið fyri støðugari afturgongd síðani 1H.2007.

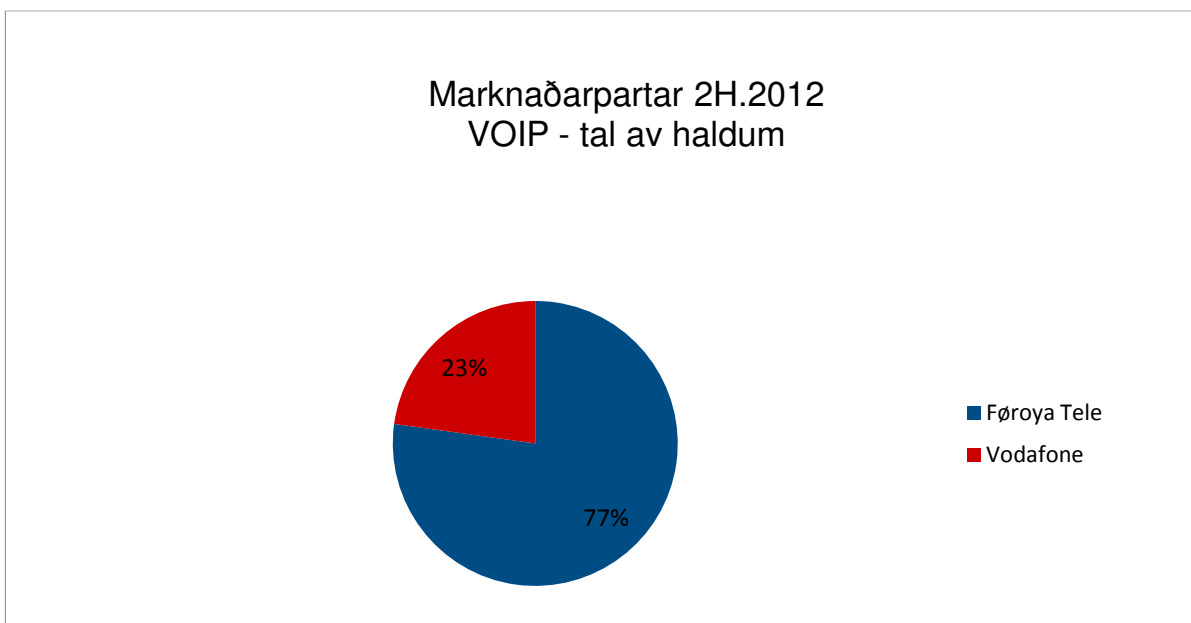


Í 2H.2012 var marknaðarparturin hjá Føroya Tele 80,49%, meðan marknaðarparturin hjá Vodafone var 19,51%.

Talva 10: VOIP - tal av haldum
VOIP - subscribers

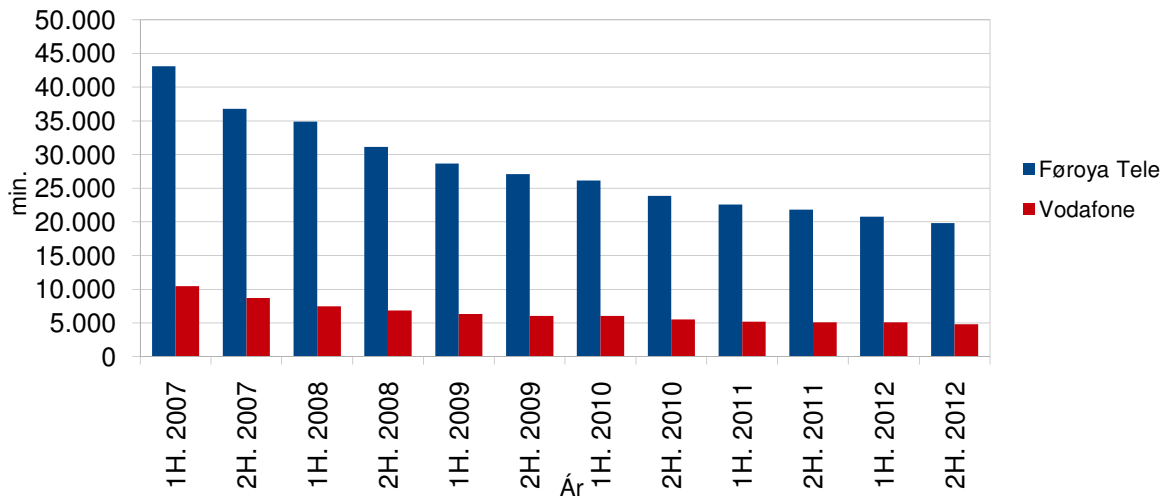


Talva (10) lýsir talið á VOIP haldum á føroyska marknaðinum fyri hvønn veitara í tíðarskeiðinum 1H.2007 til 2H.2012. Tað sæst, at talið á VOIP haldum hjá Føroya Tele fall munandi í tíðarskeiðinum 1H.2012 til 2H.2012, meðan talið á VOIP haldum hjá Vodafone var nærur tað sama.

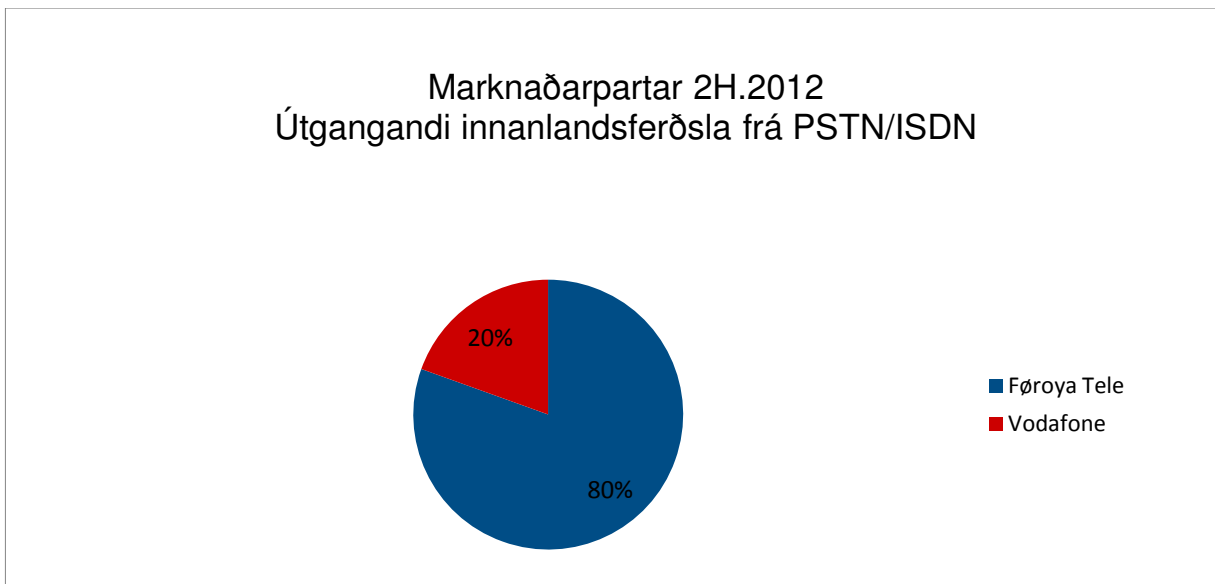


Í 2H.2012 var marknaðarparturin hjá Føroya Tele 77%, meðan marknaðarparturin hjá Vodafone var 22%.

Talva 11: Útgangandi innanlandsferðsla frá PSTN/ISDN
Outgoing domestic traffic from PSTN/ISDN

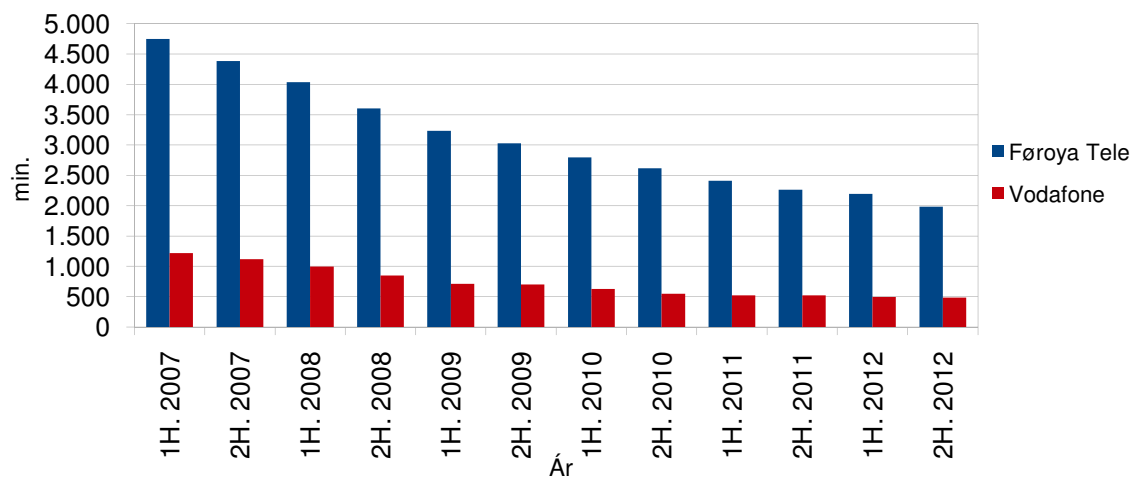


Talva (11) lýsir útgangandi innanlandsferðsluna frá PSTN/ISDN í tíðarskeiðinum 1H.2007 til 2H.2012 . Sambært talvu (11) hevur ein støðug lækking verið í útgangandi innanlandsferðsluni frá PSTN/ISDN síðan 1H.2007. Lækkingin í minuttum hevur lutvíst, verið munandi størri enn talið á haldum. Í býtinum millum Føroya Tele og Vodafone sæst, at lækkingin hevur verið munandi størri hjá Føroya Tele enn hjá Vodafone seinastu 5 árin.



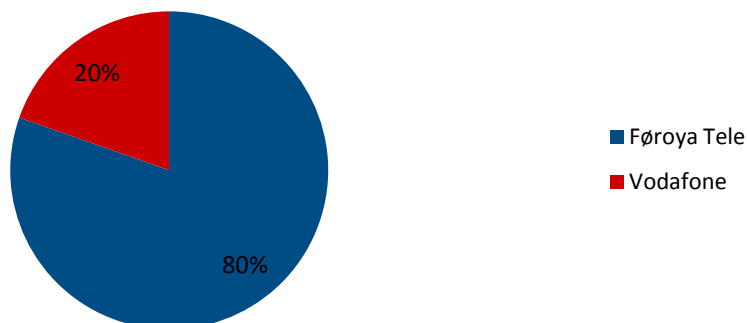
Í 2H.2012 var marknaðarbýtið á útgangandi innanlandsferðsluni a fastnetinum 80% hjá Føroya Tele og 19% hjá Vodafone.

Talva 12: Útgangandi uttanlandsferðsla frá PSTN/ISDN
Outgoing international traffic from PSTIN/ISDN



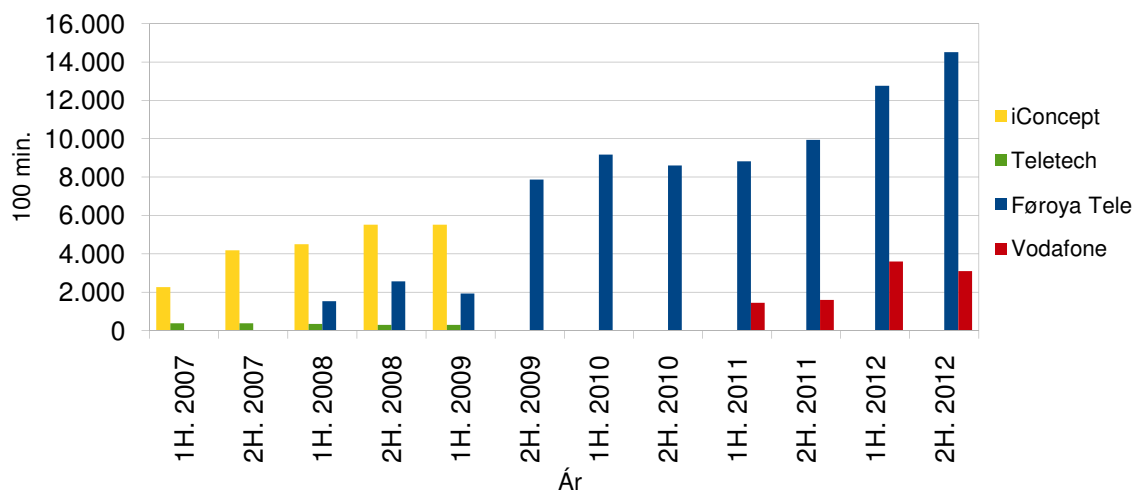
Talva (12) lýsir útgangandi uttanlandaferðsluna frá PSTN/ISDN á føroyska marknaðinum í tíðarskeiðinum 1H.2007 til 2H.2012. Sambært talvu (12) hevur eisini verið ein støðug lækking í útgangandi uttanlandsferðsluni frá PSTN/ISDN síðan 1H.2007.

Marknaðarpartar 2H.2012
Útgangandi uttanlandsferðsla frá PSTN/ISDN

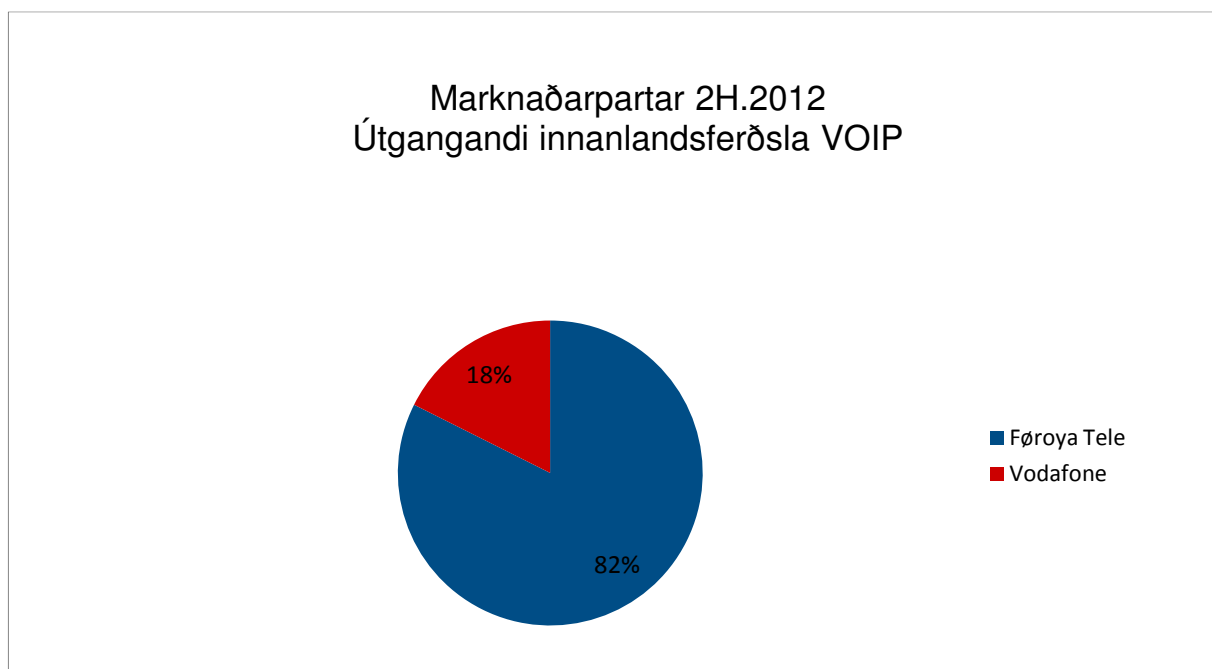


Eins og á innanlandsferðsluni á fastnetinum var marknaðarparturin hjá Føroya Tele 80% og marknaðarparturin hjá Vodafone var 20% 2H.2012.

Talva 13: Útgangandi innlandsferðsla VOIP
Outgoing domestic traffic

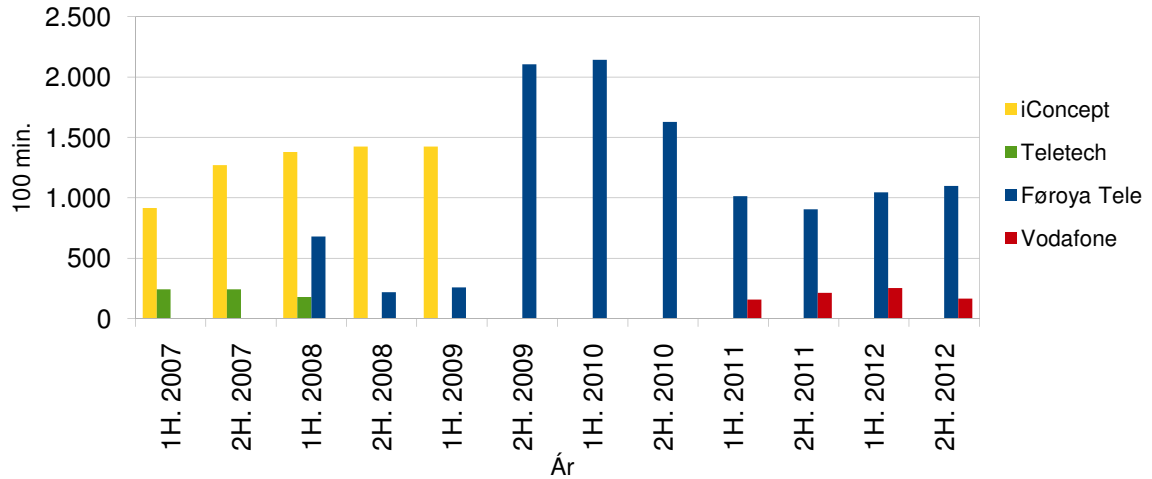


Talva (13) lýsir útgangandi innanlandsferðsluna frá VOIP í tíðarskeiðinum 1H.2007 til 2H.2012. Tað hevur verið ein støðugur vøkstur í útgangandi innanlandsferðslan hjá Føroya Tele og Vodafone síðan 1H.2011.

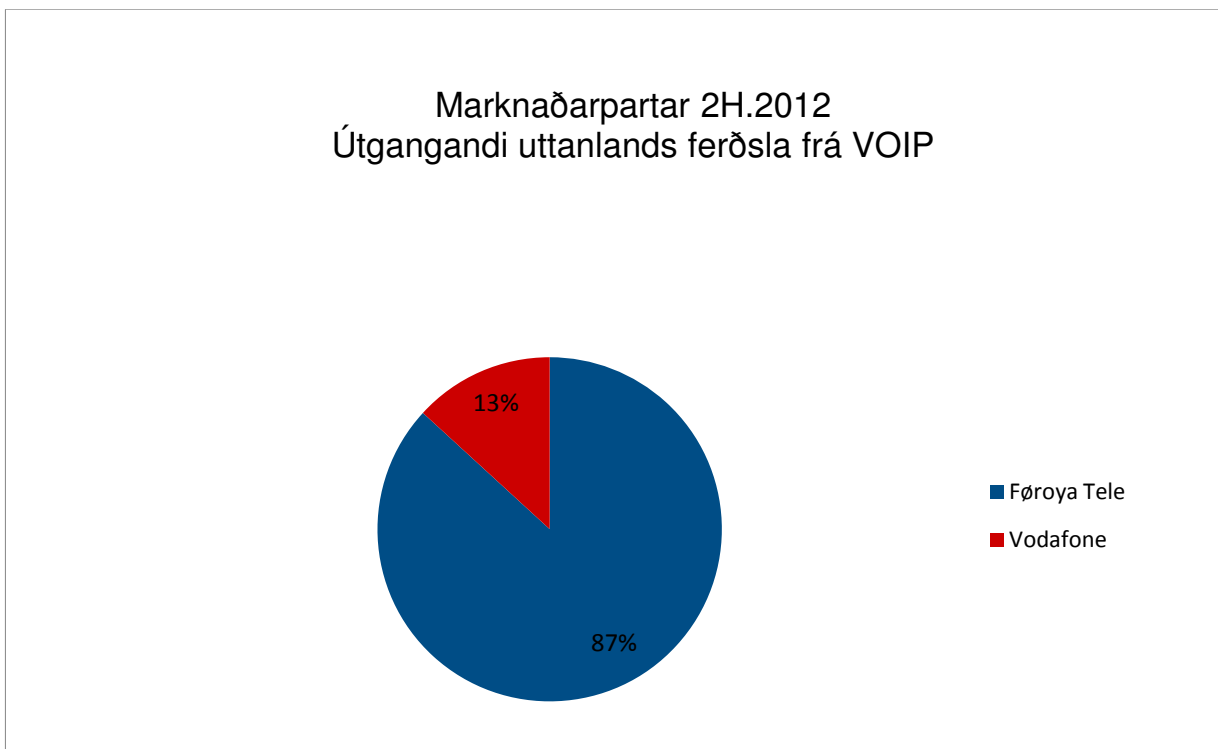


Í 2H.2012 var marknaðarparturin hjá Føroya Tele 82% og marknaðarparturin hjá Vodafone 18% á útgangandi innlandsferðsluni á VOIP.

Talva 14: Útgangandi uttanlandsferðsla VOIP
Outgoing international traffic VOIP



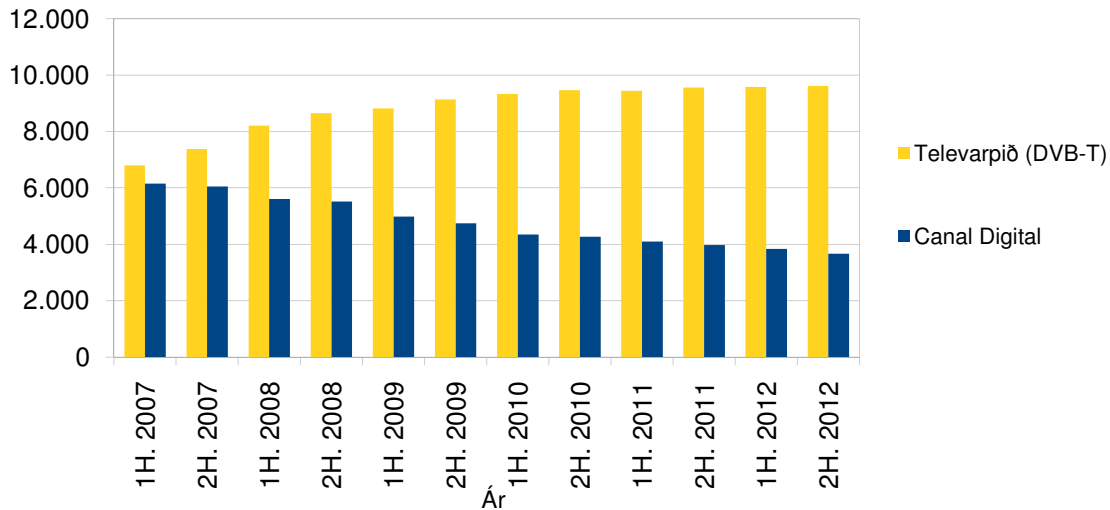
Talva (14) lýsir útgangandi uttanlandsferðsluna frá VOIP í tíðarskeiðinum 1H.2007 til 2H.2012. Sambært talvu (14) lækkaði ferðslan munandi í tíðarskeiðinum 1H.2010 til 2H.2011, men síðan hevur vøkstur aftur verið á ferðsluni hjá báðum veitarunum.



Í 2H.2012 var marknaðarparturin hjá Føroya Tele 87%, meðan marknaðarparturin hjá Vodafone var 13% á útgangandi uttanlandsferðsluni á VOIP.

Sjónvarp¹

Talva 15: Sjónvarp tænarur
Television services



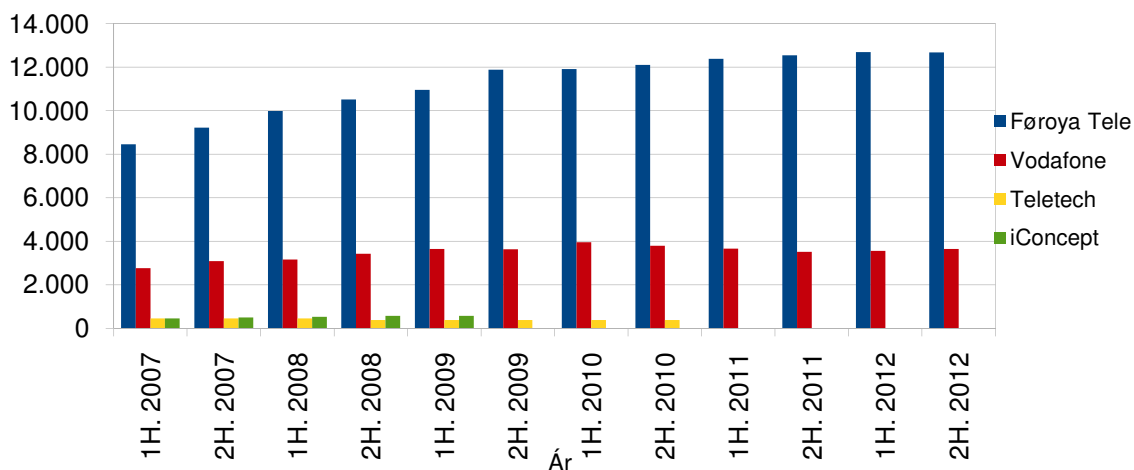
Talva (15) lýsir sjónvarps tænarur á føroyska marknaðinum í tíðarskeiðinum 1H.2007 til 2H.2012. Samlaða talið av haldum á marknaðinum er minkað síðan 2008, tá talið var 16.015 hald tilsamans, ímóti 15.136 hald tilsamans við árslok 2012.

Sambært talvu (15) hevur ein vøkstur verið í talinum á haldum frá Televarpinum síðan 1H.2007, meðan sjónvarps tænanan hjá Canal Digital hevur staðið fyrri støðugari afturgongd. 2H.2007 vóru skrásett 7.375 hald hjá Televarpinum og 9.618 hald 2H.2012. Hjá Canal Digital vóru skrásett 6.054 hald 2H.2007, ímóti 3.668 hald, 2H.2012.

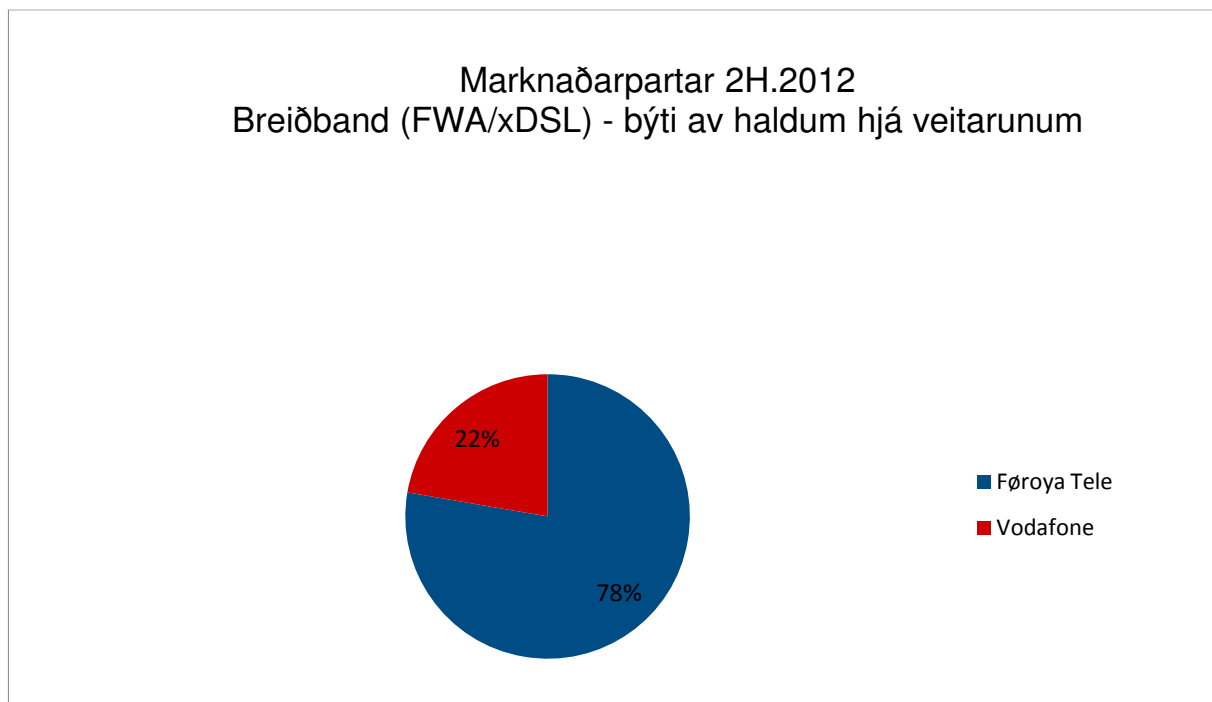
¹ Viðmerkjast skal at tað eru ymisk onnur sjónvarpshald, sum brúkarar í Føroyum hava, sum tað ikki hevur borið til hjá Fjarskiftiseftirlitinum at skráseta. Tað vil at lítil óvissa er á marknaðaruppgerðini innan sjónvarpshald.

Internet

Talva 16: Breiðband (FWA/xDSL) - býti av haldum hjá veitarunum
Broadband (FWA/xDSL) - subscriptions by company

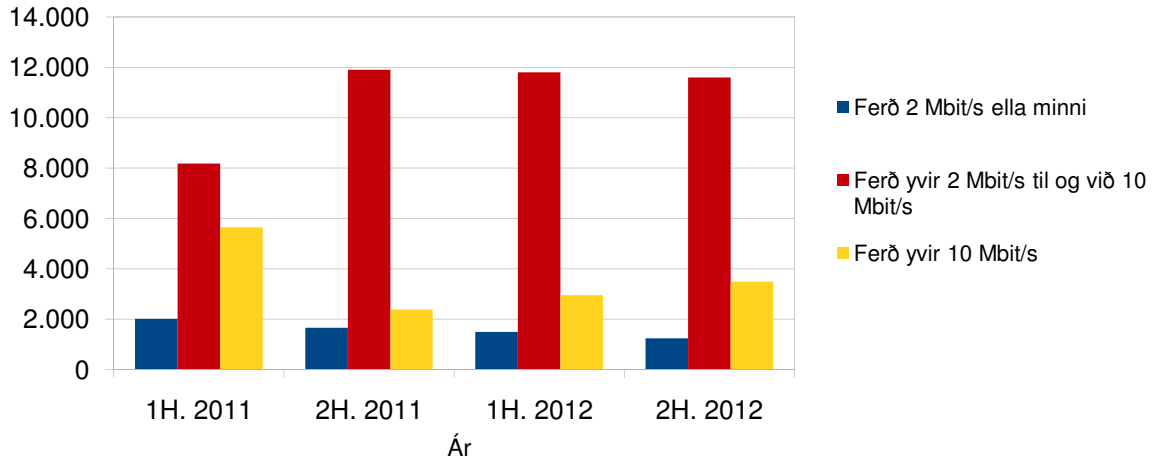


Talva (16) vísir býtið av breiðbandshaldum á føroyska marknaðinum í tíðarskeiðinum 1H.2007 til 2H.2012. Sambært talvu (16) tykist marknaðurin at verða búnaður og stígur hevur verið í samlaða talinum av haldum síðan 2009. 2H.2009 vóru skrásett 15.882 hald og 2H.2012 16.324 hald tilsamans.



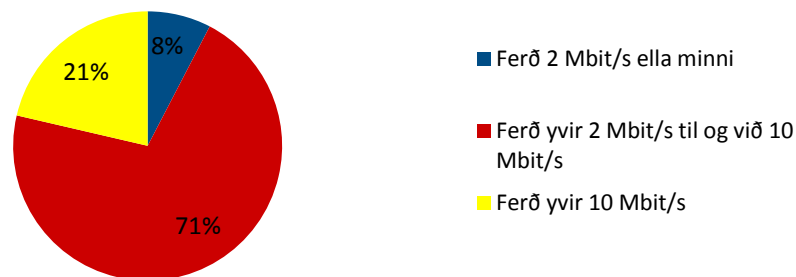
Í 2H.2012 var marknaðarparturin hjá Føroya Tele 78%, meðan marknaðarparturin hjá Vodafone var 22%. Hetta marknaðarupp býti hevur eisini verið støðugt síðan 2009.

Talva 17: Breiðband (ADSL/xDSL) -
ferð hjá skrásettum viðskiftafólki
Broadband (ADSL/xDSL) - subscriptions by speed



Talva (18) lýsir breiðbandshald býtt upp í ferð í tíðarskeiðinum 1H.2007 til 2H.2012. Sambært talvu (18) eru tað alsamt fleiri viðskiftafólk, sum fáa sær skjótari breiðbandshald. Talið á viðskiftafólki sum hava fingið breiðbandshald við ferð yvir 2 Mbit/s ferð, til og við 10Mbit/s hefur verið fyrri stórum vøkstri síðan 1H.2011.

Marknaðarpartar 2H.2012
Breiðband (ADSL/xDSL)
- ferð hjá skrásettum viðskiftafólki



71% av viðskiftafólkinum høvdu í 2H.2012 breiðband hald við ferð 2Mbit/s til og við 10 Mbit/s. Bert ein lítil partur av viðskiftafólkinum høvdu breiðbandshald við ferð undir 2Mbit/s og 21% høvdu breiðbandshald við ferð yvir 10Mbit/s ferð.

Samandráttur

Fartelefon

Talið av fartelefon haldum er vaksið rættiliga støðugt seinastu 5 árinum, men í 1. hálvári 2011 var fyrstu ferð ein niðurgongd í fartelefonhaldum. Hetta var ein munandi lækking á meir enn 1000 hald. Í 2. hálvárið 2011 sá út til, at niðurgongdin var steðgað, men í 1. hálvárið í 2012 er enn einaferð niðurgongd í fartelefonhaldum. Talan er enn einaferð um eina munandi lækking á umleið 1300 hald. Tað er serliga Vodafone, sum er rakt av hesi niðurgongd í samlaða talinum av haldum. 2. hálvár 2012 sæst aftur ein lítil vøxstur í haldum. Talið á haldum við árslok 2010 var 59.446 og 58.722 við árslok 2012. Hetta er framvegis sera høgt í mun til fólkatálið í Føroyum.

Í tíðarskeiðinum 1H.2012 til 2H.2012 sæst fyrstu ferð ikki ein munandi vøxstur í innanlandsferðsluni umvegis fartelefon. Talan var einans um ein lítlan vøxstur á 0,15%, meðan uttanlandsferðslan vaks við 2,74%. Eisini sæst at stígur er komin í talið av sendum SMS-boðum. Talið á sendum MMS-boðum er, eins og undanfarið ár, hildið fram við at lækkað.

Dátuferðslan umvegis fartelefon økt sera nógv seinastu árinum. Í 2010 var talið av megabyte up/download 5.285.000, ímóti 26.700.000 í 2012. Samlaða nøgdin á dátuferðsluni er økt við 111% frá 2010 til 2011 og aftur 139% frá 2011 til 2012. Høvuðsorsøkin til gongdina er uttan iva, at fleiri fólka keypa sær snildfonir. Yvirskipað sær út til, at marknaðurin er búnaður og tískil verður avbjóðingin hjá verandi veitarum at menna nýggjar tænar til kundan.

Fastnet

Talið av haldum til fastnettelefoni hevur verið fyrstu ferð støðugt niðurgongd seinastu nógvu árinum, og henda gongdin heldur áfram í 2.H.2012. Bæði ferðslan innanlands og til útlandi umvegis fastnetið heldur áfram við at minna. Orsøkin er sannlíkt, at brúkararnir í størri mun nýta fartelefonir til at samskifta við, umframt at tænar so sum VOIP og sosialu miðlarnir sum heild verða nýttir bæði til innanlands- og uttanlandssamskifti.

Tað er áhugavert, at innanlandsferðslan um VOIP er økt meir enn tígguferð seinastu 5 árinum. Uttanlandsferðslan um VOIP er fallin munandi (nærum 50%) síðan seinnu helvt av 2009, møguliga sum avleiðing av, at iConcept fór av marknaðinum umframt kapping frá tænarum so sum Skype. Men frá 2011 til 2012 sást aftur ein lítil vøxstur í uttanlandsferðsluni á VOIP. Uttanlandsferðslan um VOIP er í 2012 økt við 4% í mun til 2011. Innanlands um VOIP er í sama tíðarskeiði økt við 56%.

Sjónvarp

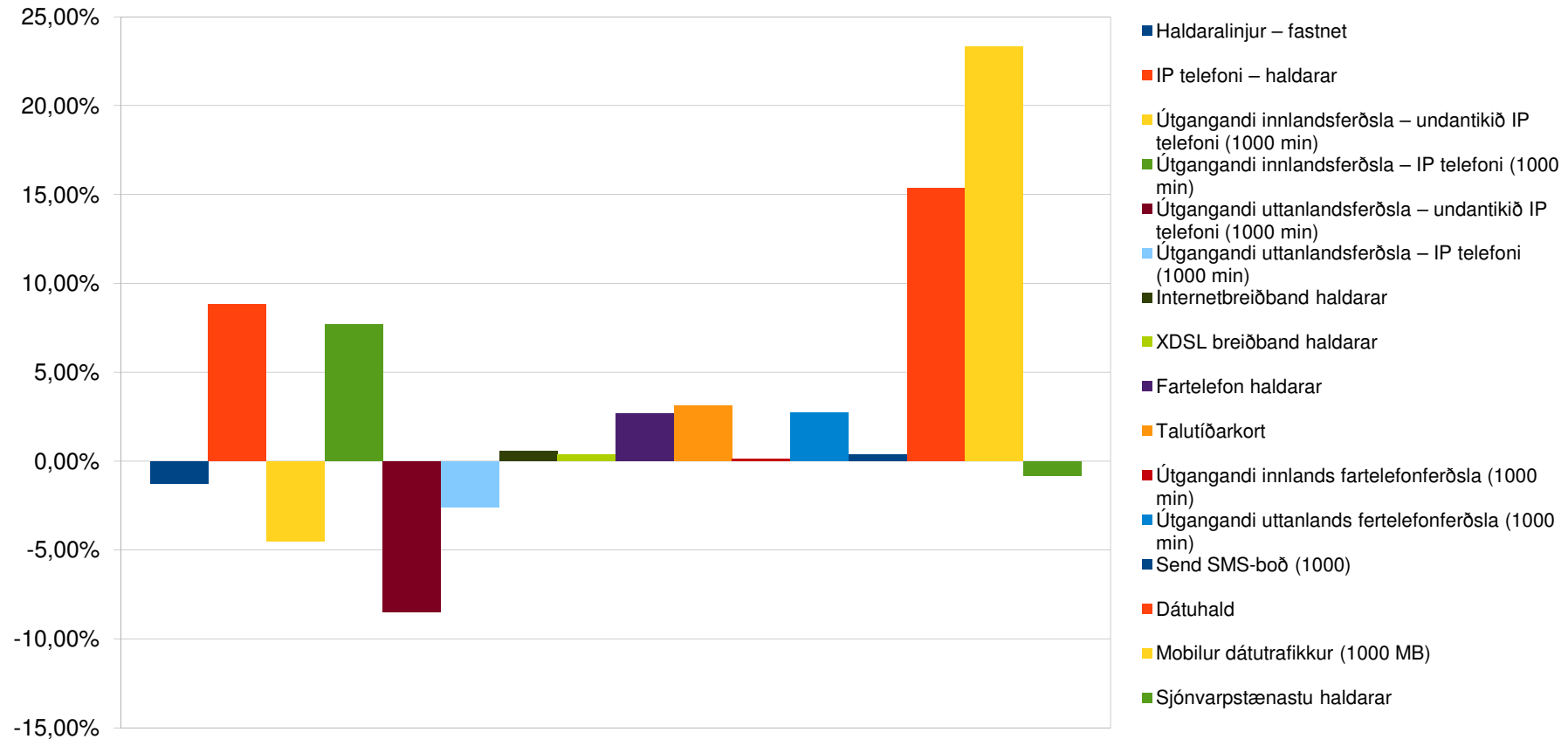
Sjónvarpstænastur hava verið fyrri støðugari afturgongd í tíðarskeiðinum 2H.2009 til 2H.2012. Høvuðsorsøkin er uttan iva, at fleiri fólk brúka internetið og internetsjónvarp.

Internet

Marknaðurin fyrri internet umvegis breiðbandið tykist nú at vera búnaður, og hevur verið rættuliga støðugur síðan 2009. Ein lítil niðurgongd var í breiðbandshaldum í 2011, men í 2012 er hetta vent til eina øking aftur. Talið av breiðbandshaldum við árslok 2012 er áleið hitt sama sum við árslok 2010. Ferðin á breiðbandshaldum heldur áfram við at økjast. Fjarskiftiseftirlitið hevur frá 2011 fingið til vega eitt endurskoðað yvirlit yvir, hvussu skjótt breiðbandshald føroysku fjarskiftiskundarnir hava. Talið av haldum við 2 Mbit/s ferð ella minni er alsamt fallandi. Góð 71% av breiðbandshaldunum hava eina ferð millum 2 Mbit/s og 10 Mbit/s. Talið av haldum yvir 10 Mbit/s er økt við uml. 46 % frá árslok 2011 til árslok 2012, frá 2.377 til 3.483 hald.

Fylgiskjöl

Yvirlit 2H.2012
Broyting í procent frá 1H.2012 til 2H.2012



Yvirlit	1H. 2010	2H. 2010	1H. 2011	2H. 2011	1H. 2012	2H. 2012
Haldaralínjur – fastnet	20.574	20.175	19.561	19.230	18.927	18.685
IP telefoni – haldarar	917	816	816	802	951	1.035
Útgangandi innlandsferðsla – undantikið IP telefoni (1000 min)	32.169	29.377	27.764	26.725	25.826	24.659
Útgangandi innlandsferðsla – IP telefoni (1000 min)	947	892	1.028	1.154	1.635	1.761
Útgangandi uttanlandsferðsla – undantikið IP telefoni (1000 min)	3.422	3.165	2.933	2.785	2.695	2.467
Útgangandi uttanlandsferðsla – IP telefoni (1000 min)	214	163	117	112	130	126
Internetbreiðband haldarar	16.231	16.269	16.043	16.059	16.362	16.455
XDSL breiðband haldarar		15.775	15.842	15.944	16.138	16.200
Fartelefon haldarar		59.446	58.370	58.475	57.185	58.722
Talutíðarkort		29.536	28.410	29.332	27.688	28.548
Útgangandi innlands fartelefonferðsla (1000 min)		38.443	38.621	39.460	43.090	43.153
Útgangandi uttanlands fartelefonferðsla (1000 min)		2.962	2.879	3.029	3.026	3.109
Send SMS-boð (1000)		20.999	20.760	19.462	21.630	21.705
Dátuhald		501	1.631	979	1.224	1.412
Mobilur dátutrafíkkur (1000 MB)		2.992	3.909	7.274	11.954	14.744
Sjónvarpstænaustu haldarar		15.583	15.388	15.373	15.259	15.136

Yvirlit	2H. 2010	1H. 2011	2H. 2011	1H. 2012	2H. 2012
Haldaralinjur – fastnet	-1,94%	-3,04%	-1,69%	-1,58%	-1,28%
IP telefoni – haldarar	-11,01%	0,00%	-1,72%	18,58%	8,83%
Útgangandi innlandsferðsla – undantikið IP telefoni (1000 min)	-8,68%	-5,49%	-3,74%	-3,37%	-4,52%
Útgangandi innlandsferðsla – IP telefoni (1000 min)	-5,81%	15,25%	12,26%	41,68%	7,69%
Útgangandi uttanlandsferðsla – undantikið IP telefoni (1000 min)	-7,51%	-7,33%	-5,05%	-3,22%	-8,46%
Útgangandi uttanlandsferðsla – IP telefoni (1000 min)	-23,83%	-28,22%	-4,27%	15,91%	-2,60%
Internetbreiðband haldarar	0,23%	-1,39%	0,10%	1,89%	0,57%
XDSL breiðband haldarar		0,42%	0,64%	1,22%	0,38%
Fartelefon haldarar		-1,81%	0,18%	-2,21%	2,69%
Talutíðarkort		-3,81%	3,25%	-5,60%	3,11%
Útgangandi innlands fartelesferðsla (1000 min)		0,46%	2,17%	9,20%	0,15%
Útgangandi uttanlands fartelesferðsla (1000 min)		-2,80%	5,21%	-0,09%	2,74%
Send SMS-boð (1000)		-1,14%	-6,25%	11,14%	0,35%
Dátuhald		225,55%	39,98%	25,03%	15,36%
Mobilur dátutrafíkkur (1000 MB)		30,65%	86,08%	64,34%	23,34%
Sjónvarpstæna haldarar		-1,25%	-0,10%	-0,74%	-0,81%

Føroyski Marknaðurin

Fartelefoni

Mobile Networks

	1H. 2007	2H. 2007	1H. 2008	2H. 2008	1H. 2009	2H. 2009	1H. 2010	2H. 2010	1H. 2011	2H. 2011	1H. 2012	2H. 2012
--	-------------	-------------	-------------	-------------	-------------	-------------	-------------	-------------	-------------	-------------	-------------	-------------

Fartelefon – hald

Mobile telephony – subscriptions

Føroya Tele	34.256	35.293	35.012	36.215	35.667	37.302	37.667	39.016	39.328	39.977	40.365	40.523
Vodafone	15.885	16.876	17.400	18.645	19.425	19.691	19.958	20.430	19.042	18.498	16.820	18.199
Í alt / Total	50.141	52.169	52.412	54.860	55.092	56.993	57.625	59.446	58.370	58.475	57.185	58.722

- Harav / - Of which

Telemetry	173	173	205	253	318	359	499	574	684	791	957	1.006
Dátuhald			195	222	264	300	441	501	1.019	979	1.224	1.412

Talutíðarkot

Pre-paid cards:

Føroya Tele	17.090	17.307	16.176	16.979	15.878	17.246	17.127	18.524	18.372	18.887	18.238	18.221
Vodafone	9.004	9.560	9.400	10.025	10.396	10.811	10.645	11.012	10.038	10.445	9.450	10.327
Í alt / Total	26.094	26.867	25.576	27.004	26.274	28.057	27.772	29.536	28.410	29.332	27.688	28.548

	1H. 2007	2H. 2007	1H. 2008	2H. 2008	1H. 2009	2H. 2009	1H. 2010	2H. 2010	1H. 2011	2H. 2011	1H. 2012	2H. 2012
Fartelefoni – útgangandi innlandsferðsla (1.000 min) / Mobile telephone – outgoing domestic traffic (1000 min)												
Føroya Tele	17.448	18.336	19.157	20.705	21.654	23.138	26.098	26.496	27.497	28.641	30.801	31.034
Vodafone	7.549	8.670	9.720	10.493	10.218	10.751	11.261	11.947	11.124	12.051	12.288	12.119
Í alt / Total	24.998	27.006	28.877	31.198	31.872	33.889	37.359	38.443	38.621	40.692	43.090	43.153
Fartelefoni - útgangandi uttanlandsferðsla (1000 min) Mobile telephony outgoing international traffic (1000 min)												
Føroya Tele	1.927	2.069	2.024	2.261	1.983	2.157	2.288	2.260	2.165	2.341	2.300	2.392
Vodafone	461	635	694	731	634	718	670	702	714	715	726	717
Í alt / Total	2.388	2.704	2.718	2.991	2.617	2.876	2.958	2.962	2.879	3.056	3.026	3.109
Fartelefoni - útgangandi ferðsla (1000 min.) / Mobile telephony - outgoing traffic (1000 min)												
Føroya Tele	19.375	20.404	21.181	22.966	23.638	25.296	28.386	28.756	29.662	30.955	33.101	33.426
Vodafone	8.011	9.305	10.414	11.224	10.851	11.469	11.931	12.649	11.837	12.766	13.015	12.836
Í alt / Total	27.386	29.709	31.595	34.190	34.489	36.765	40.318	41.405	41.499	43.721	46.116	46.262

	1H. 2007	2H. 2007	1H. 2008	2H. 2008	1H. 2009	2H. 2009	1H. 2010	2H. 2010	1H. 2011	2H. 2011	1H. 2012	2H. 2012
Send SMS-boð – býtt á fyrirtøkur (1.000 eindir) <i>SMS sent – by company (per 1.000)</i>												
Føroya Tele	12.063	14.667	12.141	12.261	12.713	13.045	13.325	13.920	13.974	14.388	14.819	14.820
Vodafone	6.390	7.434	7.955	8.133	7.660	7.228	7.089	7.079	6.787	6.768	6.812	6.885
Í alt / Total	18.453	22.101	20.097	20.394	20.372	20.273	20.414	20.999	20.760	21.156	21.630	21.705
Send MMS-boð – býtt millum fyrirtøkur (100 eindir) <i>MMS sent – by company (per 100)</i>												
Føroya Tele	444	203	178	122	118	115	110	100	89	62	118	38
Vodafone	66	45	39	30	36	42	40	35	40	50	54	32
Í alt / Total	510	248	217	152	154	157	150	135	129	112	171	69
Ferðsla 2G/3G – tal av megabyte up/download (1000 eindir) <i>Traffic 2G/3G – number of megabyte up/download (1000 unit)</i>												
Føroya Tele	117	110	136	230	317	625	1.393	2.031	3.038	6.062	10.465	12.779
Vodafone	12	20	33	38	139	320	900	961	870	1.212	1.490	1.966
Í alt / Total	130	130	169	268	456	945	2.293	2.992	3.909	7.274	11.954	14.744

Fastnet
Fixed Network

	1H. 2007	2H. 2007	1H. 2008	2H. 2008	1H. 2009	2H. 2009	1H. 2010	2H. 2010	1H. 2011	2H. 2011	1H. 2012	2H. 2012
Fastnetstelefonti – felagalinjur <i>Telephony on fixed network – subscriber lines</i>												
Vanligt fastnetshald (telefonti) <i>Ordinary telephone subscriber lines</i>	20.748	20.665	20.482	20.135	19.765	19.398	19.135	18.806	18.324	18.060	17.831	17.639
ISDN-2, haldaralinjur <i>ISDN-2, subscriber lines</i>	1.829	1.748	1.690	1.636	1.554	1.474	1.385	1.314	1.189	1.120	1.047	998
ISDN-30, haldaralinjur <i>ISDN-30, subscriber lines</i>	44	46	50	51	51	52	54	55	48	50	49	48
Haldaralinjur í alt <i>Subscriber lines in total</i>	22.621	22.459	22.222	21.822	21.370	20.924	20.574	20.175	19.561	19.230	18.927	18.685
Felagalinjur fastnet -marknaðarpartar <i>Subscriber lines fixed network – market shares</i>												
Føroya Tele	17.903	17.848	17.772	17.418	17.098	16.792	16.566	16.255	15.917	15.974	15.261	15.040
Vodafone	4.718	4.611	4.450	4.404	4.272	4.132	4.008	3.920	3.644	3.256	3.666	3.645
Í alt / <i>Total</i>	22.621	22.459	22.222	21.822	21.370	20.924	20.574	20.175	19.561	19.230	18.927	18.685

	1H. 2007	2H. 2007	1H. 2008	2H. 2008	1H. 2009	2H. 2009	1H. 2010	2H. 2010	1H. 2011	2H. 2011	1H. 2012	2H. 2012
VOIP - tal av haldum <i>VOIP – subscribers</i>												
iConcept	870	1.195	1.260	1.480	1.480							
Teletech	450	450	455	372	372	372	372	372				
Føroya Tele			35	55	67	1.338	545	444	319	879	1.729	1.035
Vodafone									483	548	323	306
Í alt / Total	1.320	1.645	1.750	1.907	1.919	1.710	917	816	802	1.427	2.052	1.341
Útgangandi innanlandsferðsla frá PSTN/ISDN (min) / <i>Outgoing domestic traffic from PSTN/ISDN (minutes)</i>												
Føroya Tele	43.098	36.778	34.904	31.145	28.655	27.106	26.151	23.872	22.583	21.825	20.754	19.845
Vodafone	10.452	8.720	7.476	6.867	6.317	6.053	6.018	5.505	5.181	5.089	5.072	4.815
Í alt / Total	53.550	45.498	42.381	38.012	34.972	33.159	32.169	29.377	27.764	26.914	25.826	24.659

	1H. 2007	2H. 2007	1H. 2008	2H. 2008	1H. 2009	2H. 2009	1H. 2010	2H. 2010	1H. 2011	2H. 2011	1H. 2012	2H. 2012
Útgangandi uttanlandsferðsla frá PSTN/ISDN (min) / Outgoing international traffic from PSTN/ISDN (minutes)												
Føroya Tele	4.748	4.384	4.035	3.604	3.236	3.027	2.795	2.615	2.410	2.262	2.197	1.983
Vodafone	1.217	1.119	998	847	714	702	627	550	523	523	498	484
Í alt / Total	5.965	5.503	5.033	4.451	3.951	3.729	3.422	3.165	2.933	2.785	2.695	2.467

	1H. 2007	2H. 2007	1H. 2008	2H. 2008	1H. 2009	2H. 2009	1H. 2010	2H. 2010	1H. 2011	2H. 2011	1H. 2012	2H. 2012
Útgangandi innlandsferðsla VOIP (100 min.) Outgoing domestic traffic (100 minutes)												
iConcept	2.266	4.190	4.510	5.525	5.525							
Teletech	380	380	350	300	300	3						
Føroya Tele			1.543	2.567	1.944	7.881	9.174	8.615	8.824	9.943	12.752	14.509
Vodafone									1.455	1.596	3.598	3.098
Í alt / Total	2.646	4.570	6.403	8.392	7.769	7.884	9.174	8.615	10.279	11.539	16.350	17.607

	1H. 2007	2H. 2007	1H. 2008	2H. 2008	1H. 2009	2H. 2009	1H. 2010	2H. 2010	1H. 2011	2H. 2011	1H. 2012	2H. 2012
Útgangandi uttanlandsferðsla VOIP (100 min.) Outgoing domestic traffic (100 minutes)												
iConcept	916	1.270	1.380	1.424	1.424							
Teletech	242	242	180									
Føroya Tele			679	217	259	2.105	2.142	1.628	1.013	906	1.045	1.098
Vodafone									157	214	253	167
Í alt / <i>Total</i>	1.158	1.512	2.239	1.641	1.682	2.105	2.142	1.628	1.170	1.120	1.298	1.264

Sjónvarp**Television services**

	1H. 2007	2H. 2007	1H. 2008	2H. 2008	1H. 2009	2H. 2009	1H. 2010	2H. 2010	1H. 2011	2H. 2011	1H. 2012	2H. 2012
Sjónvarp tænastrur												
Television services												
Cable Networks	1.200	1.200	1.200	1.200	1.200	1.200	1.200	1.200	1.200	1.200	1.200	1.200
Televarpið (DVB-T)	6.801	7.375	8.206	8.654	8.826	9.135	9.333	9.470	9.441	9.553	9.576	9.618
Canal Digital	6.150	6.054	5.604	5.511	4.980	4.746	4.352	4.263	4.097	3.970	3.833	3.668
Others (Sky, Viasat etc.)	650	650	650	650	650	650	650	650	650	650	650	650
Hald í alt / <i>Subscriptions in total</i>	14.801	15.279	15.660	16.015	15.656	15.731	15.535	15.583	15.388	15.373	15.259	13.286

Internet													
<i>Internet</i>	1H. 2007	2H. 2007	1H. 2008	2H. 2008	1H. 2009	2H. 2009	1H. 2010	2H. 2010	1H. 2011	2H. 2011	1H. 2012	2H. 2012	

Breiðband (FWA/xDSL) – býti av haldum hjá veitarunum
Broadband (FWA/xDSL) – subscriptions by company

Føroya Tele	8.462	9.218	9.980	10.510	10.960	11.881	11.909	12.113	12.386	12.541	12.690	12.687
Vodafone	2.760	3.087	3.160	3.424	3.640	3.629	3.950	3.784	3.657	3.518	3.558	3.637
Teletech	451	451	455	372	372	372	372	372	0	0	0	0
iConcept	450	499	527	572	572	0	0	0	0	0	0	0
Aðrir veitarar / <i>other</i>	0	0	0	0	0	0	0	0	0	0	0	0
Breiðband í alt / <i>Broadband in total</i>	12.123	13.255	14.122	14.878	15.544	15.882	16.231	16.269	16.043	16.059	16.248	16.324

Internet ferð
Internet speed

1H. 2007	2H. 2007	1H. 2008	2H. 2008	1H. 2009	2H. 2009	1H. 2010	2H. 2010	1H. 2011	2H. 2011	1H. 2012	2H. 2012
-------------	-------------	-------------	-------------	-------------	-------------	-------------	-------------	-------------	-------------	-------------	-------------

Breiðband (ADSL/xDSL) – ferð hjá skrásettum viðskiftafólki
Broadband (ADSL/xDSL) – subscriptions by speed

Við ferð undir 1Mbit/s <i>Speed below 1 Mbit/s</i>	6.996	8.011	6.675	3.446	3.516	3.318	1.972	1.737	1.306	1.077	972	808
Ferð yvir 1 Mbit/s, men ekki meiri enn 2 Mbit/s <i>Speed above 1 Mbit/s but less than 2 Mbit/s</i>	3.313	3.425	4.492	5.211	5.507	954	823	812	704	580	524	435
Ferð 2 Mbit/s ella yvir/ <i>Speed 2 Mbit/s or above</i>	791	829	1.584	5.671	5.697	10.885	12.890	13.226	13.832	14.287	14.752	15.081
Ferð 2 Mbit/s ella minni <i>Speed 2 Mbit/s or less</i>									2.010	1.657	1.496	1.243
Ferð yvir 2 Mbit/s til og við 10 Mbit/s <i>Speed above 2 Mbit/s but less than 10 Mbit/s</i>									8.185	11.910	11.798	11.598
Ferð yvir 10 Mbit/s <i>Speed 10 Mbit/s</i>									5.647	2.377	2.954	3.483

Marknaðarpartar

Fartelefoni

Mobile Networks

	1H. 2007	2H. 2007	1H. 2008	2H. 2008	1H. 2009	2H. 2009	1H. 2010	2H. 2010	1H. 2011	2H. 2011	1H. 2012	2H. 2012
--	-------------	-------------	-------------	-------------	-------------	-------------	-------------	-------------	-------------	-------------	-------------	-------------

Fartelefon – hald

Mobile telephony – subscriptions

Føroya Tele	68,3%	67,7%	66,8%	66,0%	64,7%	65,5%	65,4%	65,6%	67,4%	68,4%	70,6%	69,0%
Vodafone	31,7%	32,3%	33,2%	34,0%	35,3%	34,5%	34,6%	34,4%	32,6%	31,6%	29,4%	31,0%
Í alt / Total	100%	100%	100%	100%	100%	100%	100%	100%	100%	100%	100%	100%

- Harav / - Of which

Telemetry

Dátuhald

Talutíðarkot

Pre-paid cards:

Føroya Tele	65,5%	64,4%	63,2%	62,9%	60,4%	61,5%	61,7%	62,7%	64,7%	64,4%	65,9%	63,8%
Vodafone	34,5%	35,6%	36,8%	37,1%	39,6%	38,5%	38,3%	37,3%	35,3%	35,6%	34,1%	36,2%
Í alt / Total	100%	100%	100%	100%	100%	100%	100%	100%	100%	100%	100%	100%

	1H. 2007	2H. 2007	1H. 2008	2H. 2008	1H. 2009	2H. 2009	1H. 2010	2H. 2010	1H. 2011	2H. 2011	1H. 2012	2H. 2012
Fartelefoni – útgangandi innlandsferðsla (1.000 min) / Mobile telephone – outgoing domestic traffic (1000 min)												
Føroya Tele	69,8%	67,9%	66,3%	66,4%	67,9%	68,3%	69,9%	68,9%	71,2%	70,4%	71,5%	71,9%
Vodafone	30,2%	32,1%	33,7%	33,6%	32,1%	31,7%	30,1%	31,1%	28,8%	29,6%	28,5%	28,1%
Í alt / Total	100%	100%	100%	100%	100%	100%	100%	100%	100%	100%	100%	100%
Fartelefoni - útgangandi uttanlandsferðsla (1000 min) Mobile telephony outgoing international traffic (1000 min)												
Føroya Tele	80,7%	76,5%	74,5%	75,6%	75,8%	75,0%	77,3%	76,3%	75,2%	76,6%	76,0%	76,9%
Vodafone	19,3%	23,5%	25,5%	24,4%	24,2%	25,0%	22,7%	23,7%	24,8%	23,4%	24,0%	23,1%
Í alt / Total	100%	100%	100%	100%	100%	100%	100%	100%	100%	100%	100%	100%
Fartelefoni - útgangandi ferðsla (1000 min.) / Mobile telephony - outgoing traffic (1000 min)												
Føroya Tele	70,7%	68,7%	67,0%	67,2%	68,5%	68,8%	70,4%	69,5%	71,5%	70,8%	71,8%	72,3%
Vodafone	29,3%	31,3%	33,0%	32,8%	31,5%	31,2%	29,6%	30,5%	28,5%	29,2%	28,2%	27,7%
Í alt / Total	100%	100%	100%	100%	100%	100%	100%	100%	100%	100%	100%	100%

	1H. 2007	2H. 2007	1H. 2008	2H. 2008	1H. 2009	2H. 2009	1H. 2010	2H. 2010	1H. 2011	2H. 2011	1H. 2012	2H. 2012
Send SMS-boð – býtt á fyrirtøkur (1.000 eindir) <i>SMS sent – by company (per 1.000)</i>												
Føroya Tele	65,4%	66,4%	60,4%	60,1%	62,4%	64,3%	65,3%	66,3%	67,3%	68,0%	68,5%	68,3%
Vodafone	34,6%	33,6%	39,6%	39,9%	37,6%	35,7%	34,7%	33,7%	32,7%	32,0%	31,5%	31,7%
Í alt / Total	100%	100%	100%	100%	100%	100%	100%	100%	100%	100%	100%	100%
Send MMS-boð – býtt millum fyrirtøkur (100 eindir) <i>MMS sent – by company (per 100)</i>												
Føroya Tele	87,0%	81,7%	82,1%	80,2%	76,7%	73,0%	73,5%	73,9%	69,3%	55,4%	68,7%	54,3%
Vodafone	13,0%	18,3%	17,9%	19,8%	23,3%	27,0%	26,5%	26,1%	30,7%	44,6%	31,3%	45,7%
Í alt / Total	100%	100%	100%	100%	100%	100%	100%	100%	100%	100%	100%	100%
Ferðsla 2G/3G – tal av megabyte up/download (1000 eindir) <i>Traffic 2G/3G – number of megabyte up/download (1000 unit)</i>												
Føroya Tele	90,5%	84,9%	80,6%	85,8%	69,6%	66,2%	60,7%	67,9%	77,7%	83,3%	87,5%	86,7%
Vodafone	9,5%	15,1%	19,4%	14,2%	30,4%	33,8%	39,3%	32,1%	22,3%	16,7%	12,5%	13,3%
Í alt / Total	100%	100%	100%	100%	100%	100%	100%	100%	100%	100%	100%	100%

Fastnet <i>Fixed Network</i>	1H. 2007	2H. 2007	1H. 2008	2H. 2008	1H. 2009	2H. 2009	1H. 2010	2H. 2010	1H. 2011	2H. 2011	1H. 2012	2H. 2012
Fastnetstelefonti – felagalinjur <i>Telephony on fixed network – subscriber lines</i>												
Vanligt fastnetshald (telefonti) <i>Ordinary telephone subscriber lines</i>	91,7%	92,0%	92,2%	92,3%	92,5%	92,7%	93,0%	93,2%	93,7%	93,9%	94,2%	94,4%
ISDN-2, haldaralinjur <i>ISDN-2, subscriber lines</i>	8,1%	7,8%	7,6%	7,5%	7,3%	7,0%	6,7%	6,5%	6,1%	5,8%	5,5%	5,3%
ISDN-30, haldaralinjur <i>ISDN-30, subscriber lines</i>	0,2%	0,2%	0,2%	0,2%	0,2%	0,2%	0,3%	0,3%	0,2%	0,3%	0,3%	0,3%
Haldaralinjur í alt <i>Subscriber lines in total</i>	100%	100%	100%	100%	100%	100%	100%	100%	100%	100%	100%	100%
Felagaslinjur fastnet -marknaðarpartar <i>Subscriber lines fixed network – market shares</i>												
Føroya Tele	79,1%	79,5%	80,0%	79,8%	80,0%	80,3%	80,5%	80,6%	81,4%	83,1%	80,6%	80,5%
Vodafone	20,9%	20,5%	20,0%	20,2%	20,0%	19,7%	19,5%	19,4%	18,6%	16,9%	19,4%	19,5%
Í alt / Total	100%	100%	100%	100%	100%	100%	100%	100%	100%	100%	100%	100%

	1H. 2007	2H. 2007	1H. 2008	2H. 2008	1H. 2009	2H. 2009	1H. 2010	2H. 2010	1H. 2011	2H. 2011	1H. 2012	2H. 2012
VOIP - tal av haldum VOIP – subscribers												
iConcept	65,9%	72,6%	72,0%	77,6%	77,1%	0,0%	0,0%	0,0%	0,0%	0,0%	0,0%	0,0%
Teletech	34,1%	27,4%	26,0%	19,5%	19,4%	21,8%	40,6%	45,6%	0,0%	0,0%	0,0%	0,0%
Føroya Tele	0,0%	0,0%	2,0%	2,9%	3,5%	78,2%	59,4%	54,4%	39,8%	61,6%	84,3%	77,2%
Vodafone	0,0%	0,0%	0,0%	0,0%	0,0%	0,0%	0,0%	0,0%	60,2%	38,4%	15,7%	22,8%
Í alt / Total	100%	100%	100%	100%	100%	100%	100%	100%	100%	100%	100%	100%
Útgangandi innanlandsferðsla frá PSTN/ISDN (min) / Outgoing domestic traffic from PSTN/ISDN (minutes)												
Føroya Tele	80,5%	80,8%	82,4%	81,9%	81,9%	81,7%	81,3%	81,3%	81,3%	81,1%	80,4%	80,5%
Vodafone	19,5%	19,2%	17,6%	18,1%	18,1%	18,3%	18,7%	18,7%	18,7%	18,9%	19,6%	19,5%
Í alt / Total	100%	100%	100%	100%	100%	100%	100%	100%	100%	100%	100%	100%
Útgangandi uttanlandsferðsla frá PSTN/ISDN (min) / Outgoing international traffic from PSTN/ISDN (minutes)												
Føroya Tele	79,6%	79,7%	80,2%	81,0%	81,9%	81,2%	81,7%	82,6%	82,2%	81,2%	81,5%	80,4%
Vodafone	20,4%	20,3%	19,8%	19,0%	18,1%	18,8%	18,3%	17,4%	17,8%	18,8%	18,5%	19,6%
Í alt / Total	100%	100%	100%	100%	100%	100%	100%	100%	100%	100%	100%	100%

	1H. 2007	2H. 2007	1H. 2008	2H. 2008	1H. 2009	2H. 2009	1H. 2010	2H. 2010	1H. 2011	2H. 2011	1H. 2012	2H. 2012
Útgangandi innlandsferðsla VOIP (100 min.) <i>Outgoing domestic traffic (100 minutes)</i>												
iConcept	85,6%	91,7%	70,4%	65,8%	71,1%	0,0%	0,0%	0,0%	0,0%	0,0%	0,0%	0,0%
Teletech	14,4%	8,3%	5,5%	3,6%	3,9%	0,0%	0,0%	0,0%	0,0%	0,0%	0,0%	0,0%
Føroya Tele	0,0%	0,0%	24,1%	30,6%	25,0%	100,0%	100,0%	100,0%	85,8%	86,2%	78,0%	82,4%
Vodafone	0,0%	0,0%	0,0%	0,0%	0,0%	0,0%	0,0%	0,0%	14,2%	13,8%	22,0%	17,6%
Í alt / Total	100%	100%	100%	100%	100%	100%	100%	100%	100%	100%	100%	100%
Útgangandi uttanlandsferðsla VOIP (100 min.) <i>Outgoing domestic traffic (100 minutes)</i>												
iConcept	79,1%	84,0%	61,6%	86,7%	84,6%	0,0%	0,0%	0,0%	0,0%	0,0%	0,0%	0,0%
Teletech	20,9%	16,0%	8,0%	0,0%	0,0%	0,0%	0,0%	0,0%	0,0%	0,0%	0,0%	0,0%
Føroya Tele	0,0%	0,0%	30,3%	13,3%	15,4%	100,0%	100,0%	100,0%	86,6%	80,9%	80,5%	86,8%
Vodafone	0,0%	0,0%	0,0%	0,0%	0,0%	0,0%	0,0%	0,0%	13,4%	19,1%	19,5%	13,2%
Í alt / Total	100%	100%	100%	100%	100%	100%	100%	100%	100%	100%	100%	100%

Sjónvarp**Television services**

	1H. 2007	2H. 2007	1H. 2008	2H. 2008	1H. 2009	2H. 2009	1H. 2010	2H. 2010	1H. 2011	2H. 2011	1H. 2012	2H. 2012
Sjónvarp tænastrur												
Television services												
Cable Networks	8,1%	7,9%	7,7%	7,5%	7,7%	7,6%	7,7%	7,7%	7,8%	7,8%	7,9%	
Televarpið (DVB-T)	45,9%	48,3%	52,4%	54,0%	56,4%	58,1%	60,1%	60,8%	61,4%	62,1%	62,8%	
Canal Digital	41,6%	39,6%	35,8%	34,4%	31,8%	30,2%	28,0%	27,4%	26,6%	25,8%	25,1%	
Others (Sky, Viasat etc.)	4,4%	4,3%	4,2%	4,1%	4,2%	4,1%	4,2%	4,2%	4,2%	4,2%	4,3%	
Hald í alt / <i>Subscriptions in total</i>	100%	100%	100%	100%	100%	100%	100%	100%	100%	100%	100%	

Internet*Internet*

	1H. 2007	2H. 2007	1H. 2008	2H. 2008	1H. 2009	2H. 2009	1H. 2010	2H. 2010	1H. 2011	2H. 2011	1H. 2012	2H. 2012
Breiðband (FWA/xDSL) – býti av haldum hjá veitarunum												
<i>Broadband (FWA/xDSL) – subscriptions by company</i>												
Føroya Tele	69,8%	69,5%	70,7%	70,6%	70,5%	74,8%	73,4%	74,5%	77,2%	78,1%	78,1%	77,7%
Vodafone	22,8%	23,3%	22,4%	23,0%	23,4%	22,8%	24,3%	23,3%	22,8%	21,9%	21,9%	22,3%
Teletech	3,7%	3,4%	3,2%	2,5%	2,4%	2,3%	2,3%	2,3%	0,0%	0,0%	0,0%	0,0%
iConcept	3,7%	3,8%	3,7%	3,8%	3,7%	0,0%	0,0%	0,0%	0,0%	0,0%	0,0%	0,0%
Aðrir veitarar / <i>other</i>	0,0%	0,0%	0,0%	0,0%	0,0%	0,0%	0,0%	0,0%	0,0%	0,0%	0,0%	0,0%
Breiðband í alt / <i>Broadband in total</i>	100%	100%	100%	100%	100%	100%	100%	100%	100%	100%	100%	100%

Internet ferð
Internet speed

	1H. 2007	2H. 2007	1H. 2008	2H. 2008	1H. 2009	2H. 2009	1H. 2010	2H. 2010	1H. 2011	2H. 2011	1H. 2012	2H. 2012
Breiðband (ADSL/xDSL) – ferð hjá skrásettum viðskiftafólkkum <i>Broadband (ADSL/xDSL) – subscriptions by speed</i>												
Við ferð undir 1Mbit/s <i>Speed below 1 Mbit/s</i>	63,0%	65,3%	52,3%	24,1%	23,9%	21,9%	12,6%	11,0%	8,2%	6,8%	6,0%	4,9%
Ferð yvir 1 Mbit/s, men ekki meiri enn 2 Mbit/s <i>Speed above 1 Mbit/s but less than 2 Mbit/s</i>	29,8%	27,9%	35,2%	36,4%	37,4%	6,3%	5,2%	5,1%	4,4%	3,6%	3,2%	2,7%
Ferð 2 Mbit/s ella yvir/ <i>Speed 2 Mbit/s or above</i>	7,1%	6,8%	12,4%	39,6%	38,7%	71,8%	82,2%	83,8%	87,3%	89,6%	90,8%	92,4%
Ferð 2 Mbit/s ella minni <i>Speed 2 Mbit/s or less</i>									12,7%	10,4%	9,2%	7,6%
Ferð yvir 2 Mbit/s til og við 10 Mbit/s <i>Speed above 2 Mbit/s but less than 10 Mbit/s</i>									51,7%	74,7%	72,6%	71,0%
Ferð yvir 10 Mbit/s <i>Speed 10 Mbit/s</i>									35,6%	14,9%	18,2%	21,3%